



# МИНИСТЕРСТВО ОБРАЗОВАНИЯ И НАУКИ ЧЕЛЯБИНСКОЙ ОБЛАСТИ

## ПРИКАЗ

16 ИЮН 2021

№ 01/1649

Челябинск

О результатах проведения  
регионального мониторинга  
эффективности системы  
методической работы в Челябинской  
области в 2021 году

В соответствии с приказами Министерства образования и науки Челябинской области от 29.01.2021 г. № 01/249 «Об утверждении модели методической работы в системе образования Челябинской области и мониторинге ее эффективности», от 18.03.2021 г. № 01/730 «Об утверждении дорожной карты реализации модели методической работы в системе образования Челябинской области на 2021-2022 гг. и сроков проведения мониторинга ее эффективности» в период с 11.04 по 26.04 2021 года был организован и проведен мониторинг эффективности системы методической работы в Челябинской области в 2021 году. На основании результатов мониторинга

**ПРИКАЗЫВАЮ:**

1. Утвердить прилагаемые справки:

1) по итогам проведения мониторинга эффективности модели методической работы в системе образования (общее образование) Челябинской области в 2021 году.

2) по итогам проведения мониторинга эффективности модели методической работы в системе среднего профессионального образования Челябинской области в 2021 году.

2. ГБУ ДПО «Челябинский институт переподготовки и повышения квалификации работников образования» (далее именуется – ГБУ ДПО ЧИШКРО) (Хохлов А.В.), ГБУ ДПО «Челябинский институт развития профессионального образования» (далее именуется – ГБУ ДПО ЧИРПО) (Сичинский Е.П.):

1) в срок до 25.06.2021 г. разместить на официальных сайтах институтов утвержденные справки по итогам мониторинга;

2) в срок до 01.10.2021 г. подготовить методические рекомендации по организации методической работы в муниципальной системе образования и

по работе с различными целевыми группами педагогов муниципальной системы образования с учетом результатов мониторинга.

3. Контроль исполнения настоящего приказа возложить на первого заместителя Министра образования и науки Челябинской области Коузову Елену Александровну.

Министр



А.И. Кузнецов

Выдря Надежда Михайловна, 263-41-64

Чекменева Оксана Юрьевна, 263-98-44

Разослать: в дело, сайт, ГБУ ДПО ЧИППКРО, ГБУ ДПО ЧИРПО, МОУО, ОУ подведомственные Министерству

УТВЕРЖДЕНА  
приказом Министерства  
образования и науки Челябинской  
области  
от 16 ИЮН 2021 № 01/1649

**Справка  
по итогам проведения мониторинга  
эффективности модели методической работы  
в системе образования (общее образование)  
Челябинской области в 2021 году**

Региональный мониторинг эффективности модели методической работы в образовательной системе Челябинской области проводился в соответствии с приказом Министерства образования и науки Челябинской области от 29 января 2021 года № 01/249. Основная цель мониторинга эффективности модели методической работы в образовательной системе Челябинской области – получение объективной достоверной информации об эффективности системы методической работы и ее влияния на качество образования в Челябинской области. Проведенный мониторинг базировался на соблюдении следующих принципов:

- ✓ прозрачности мониторинговых процедур;
- ✓ приоритета в использовании открытых источников информации;
- ✓ полноты и достоверности информации о состоянии методической работы;
- ✓ минимизации количества запрашиваемой информации при сохранении качества и полноты информации;
- ✓ ответственности лиц, предоставивших информацию;
- ✓ открытости и доступности информации о результатах мониторинга для заинтересованных групп пользователей.

В соответствии с утвержденной моделью методической работы педагогических работников Челябинской области (приказ Министерства образования и науки Челябинской области от 29.01.2021 года №01/249) критериями эффективности системы методической работы определены:

1. Системность методической работы.
2. Поддержка обновления профессиональных компетенций педагогических и руководящих работников.
3. Результативность методической работы.

Инициатором мониторинга является Министерство образования и науки Челябинской области, оператором проведения мониторинга установлен ГБУ ДПО «Челябинский институт переподготовки и повышения квалификации работников образования».

Методы сбора информации: анализ информации, размещенной на официальных сайтах учреждений, участвующих в мониторинге, анализ

результатов самоанализа учреждений по каждому показателю.

Так, информация о работе муниципальных методических служб, а также документация, сопровождающая работу муниципальных методических служб, должны быть опубликованы на общедоступных ресурсах (приказ Министерства образования и науки Челябинской области от 29.01.2021 года №01/249). Вместе с тем, необходимо отметить, что в 11 территориях (Агаповский МР, Верхнеуфалейский ГО, Карталинский МР, Каслинский МР, Кунашакский МР, Нязепетровский МР, Пластовский МР, Саткинский МР, Октябрьский МР, Троицкий МР, Чебаркульский ГО) часть материалов была размещена в облачных хранилищах муниципальных методических служб, что явилось препятствием для свободного доступа к ней. После предоставления муниципальными методическими службами доступа к данной информации, оператором мониторинга материал, размещенный в облачных хранилищах, как и материал, размещенный в открытых источниках, был проанализирован и включен в систему показателей оценки методической работы муниципальных методических служб.

Информация в справке представлена в соответствии с заявленными в мониторинге критериями.

**Критерий 1. «Системность методической работы».** Данный критерий включал пять показателей:

1.1. Учет специфики групп педагогических работников в образовательных организациях муниципальной образовательной системы.

1.2. Система поддержки молодых педагогов и (или) наставничества.

1.3. Взаимодействие с методическими объединениями образовательных организаций муниципальной системы образования и (или) профессиональными (в т.ч. сетевыми) сообществами педагогов.

1.4. Положительная динамика числа педагогических работников системы дополнительного образования, которые получают методическую помощь (поддержку) через методические объединения и профессиональные (в т.ч. сетевые) сообщества, в т.ч. через региональный клуб молодых педагогов.

1.5. Взаимодействие с ГБУ ДПО ЧИПЖРО, ГБУ ДПО РЦОКИО.

**Показатель 1.1 Учет специфики групп педагогических работников в образовательных организациях муниципальной образовательной системы.**

В региональном мониторинге эффективности модели методической работы в образовательной системе Челябинской области этот показатель анализировался по наличию следующих позиций:

1.1.1. план работы муниципальной методической службы;

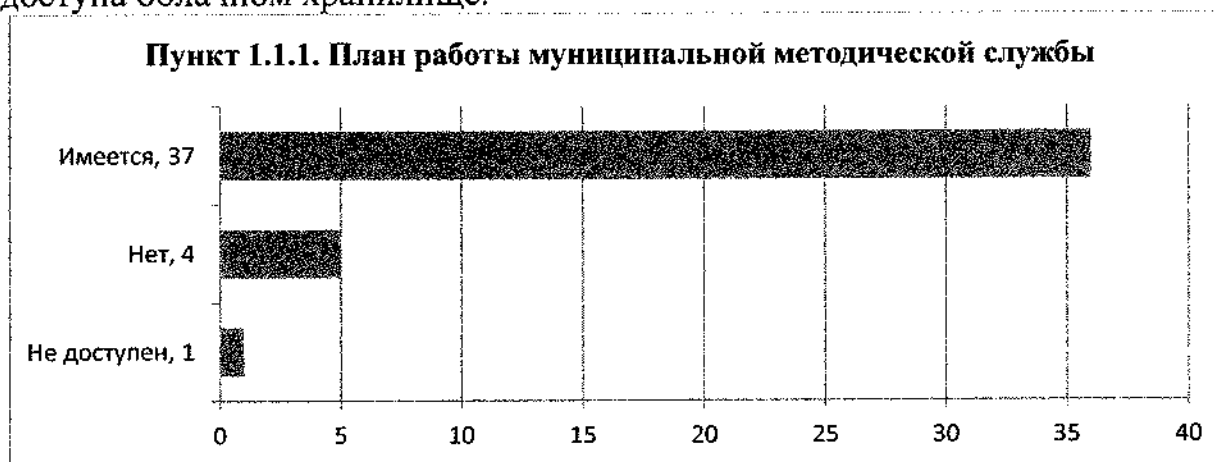
1.1.2. информационный ресурс муниципальной методической службы (сайт, страница на сайте, иное);

1.1.3. адресные рекомендации для команд образовательных организаций, разных категорий педагогов;

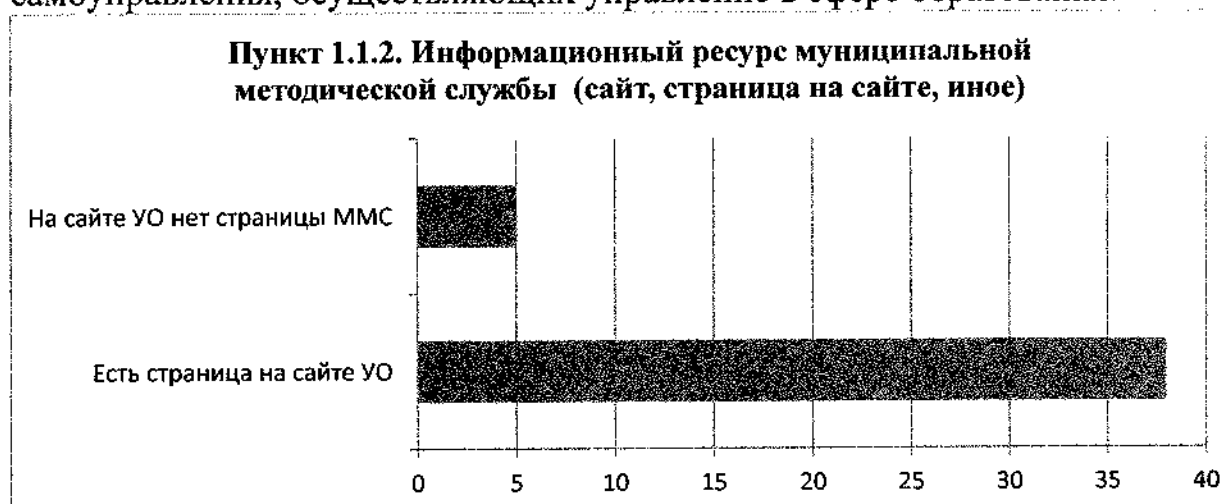
1.1.4. адресные программы повышения квалификации для команд образовательных организаций, разных категорий педагогов.

### Мониторинг показал:

1.1.1. Наличие плана работы муниципальных методических служб было представлено у 37 из 42 территорий, что составляет 88,1 % от общего числа муниципальных методических служб. Вместе с тем, необходимо отметить отсутствие плана работы муниципальной методической службы у пяти территорий (Кыштымский ГО, Нагабайкский МР, Озерский ГО, Троицкий МР, Трехгорный ГО), у которых указанная ссылка на сайт является недоступной, либо информация размещена в закрытом для свободного доступа облачном хранилище.



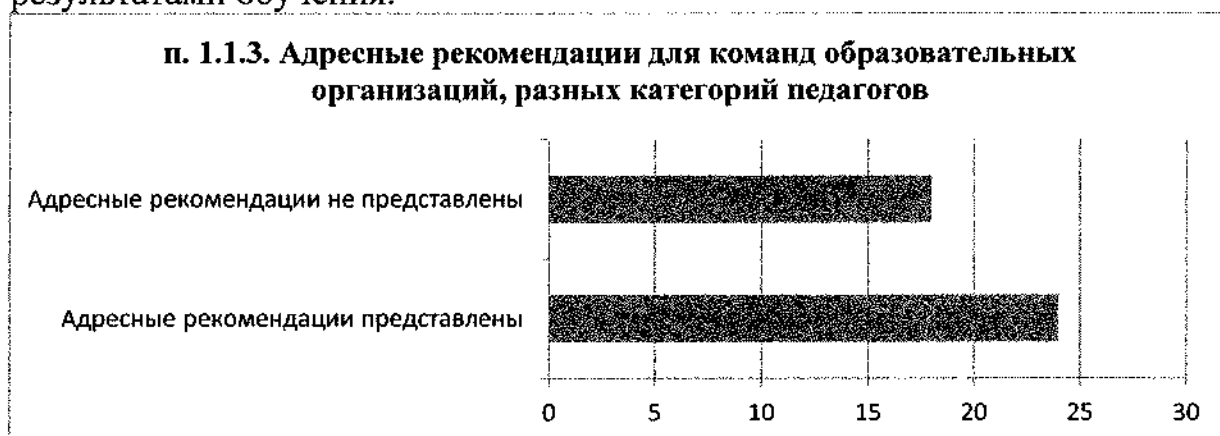
1.1.2. Сайты муниципальных методических служб или страницы муниципальных методических служб размещены на сайтах органов местного самоуправления, осуществляющих управление в сфере образования, представлены у 37 из 42 территорий, что составляет 88,1% от общего числа муниципальных методических служб. Вместе с тем, необходимо отметить отсутствие сайта/страницы на сайте муниципальной методической службы у пяти территорий, (Чесменский МР, Кизильский МР, Нагайбакский МР, Октябрьский МР, Трехгорный ГО) в отчетах которых не представлены ссылки на собственный сайт или на страницу, отражающую работу муниципальных методических служб на сайте органов местного самоуправления, осуществляющих управление в сфере образования.



На всех информационных ресурсах муниципальных методических служб представлена общая информация, информация об экспериментальной работе в районе, размещены публикации о дополнительных

профессиональных программах, реализуемых в муниципалитете, олимпиадах, конкурсах, работе методистов по различным предметным областям.

1.1.3. Адресные рекомендации для команд образовательных организаций, различных категорий педагогов представлены в 24 территориях, что составляет 51,1% от общего числа муниципальных методических служб. Следует отметить, что при анализе заявленных адресных рекомендаций было выявлено, что в ряде представленных документов содержание документа не соответствует заявленной форме документа. Например, муниципальная методическая служба Верхнеуфалейского ГО предоставила ссылку на сайт ГБУ ДПО ЧИППКРО (адресные рекомендации разным категориям педагогов), не представив свой вариант заявленных рекомендаций, муниципальная методическая служба Каслинского МР представляет презентацию «Результаты независимой оценки качества образования», муниципальная методическая служба Нязепетровского МР представила ссылку на договор о сотрудничестве в сфере оказания адресной, эффективной поддержки школ с низкими результатами обучения.



1.1.4. Одним из условий развития кадрового потенциала образовательных организаций, ориентированных на повышение качества образования, является командное повышение профессиональной компетентности всех педагогов муниципальной системы образования. Адресные программы повышения квалификации для команд образовательных организаций, разных категорий педагогов позволяют обеспечить доступность для каждого педагогического работника качественного дополнительного профессионального образования по профилю педагогической деятельности с учетом его профессиональных дефицитов и интересов. Адресные программы повышения квалификации для команд образовательных организаций, разных категорий педагогов представлены у 18 из 42 территорий, что составляет 42,9% от общего числа муниципальных методических служб.

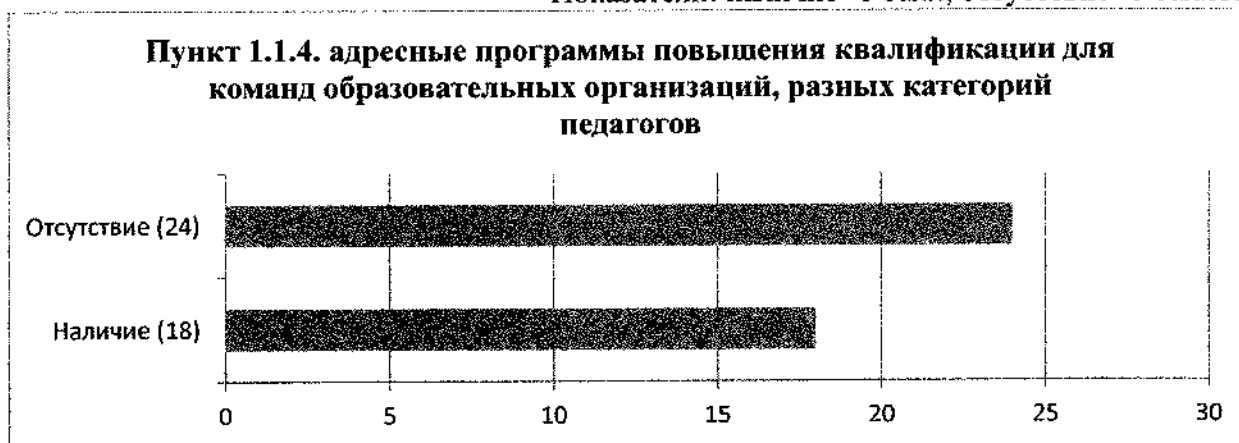
Информация представлена в таблице (табл. 1)

## Наличие адресных рекомендаций

Таблица №1

Адресные программы повышения квалификации для команд образовательных организаций, разных категорий педагогов представлены	Адресные программы повышения квалификации для команд образовательных организаций, разных категорий педагогов НЕ представлены
1. Агаповский МР	1. Аргаяшский МР
2. Ашинский МР	2. Брединский МР
3. Златоустовский ГО	3. Варненский МР
4. Карталинский МР	4. Верхнеуральский МР
5. Кизильский МР	5. Верхнеуфалейский ГО
6. Коркинский МР	6. Еманжелинский МР
7. Кусинский МР	7. Еткульский МР
8. Магнитогорский ГО	8. Карабашский ГО
9. Нязепетровский МР	9. Каслинский МР
10. Пластовский МР	10. Катав-Ивановский МР
11. Саткинский МР	11. Копейский ГО
12. Снежинский ГО	12. Красноармейский МР
13. Сосновский МР	13. Кунашакский МР
14. Троицкий ГО	14. Кыштымский ГО
15. Увельский МР	15. Миасский ГО
16. Уйский МР	16. Нагайбакский МР
17. Усть-Катавский ГО	17. Озерский ГО
18. Челябинский ГО	18. Октябрьский МР
	19. Трёхгорный ГО
	20. Троицкий МР
	21. Чебаркульский ГО
	22. Чебаркульский МР
	23. Чесменский ГО
	24. Южноуральский ГО

Показатели: наличие- 1 балл, отсутствие- 0 баллов



### **Показатель 1.2 Система поддержки молодых педагогов и (или) наставничества.**

Одним из важнейших направлений работы с молодыми специалистами является создание условий для непрерывного профессионального роста молодых специалистов с учетом их методических, педагогических запросов/дефицитов и личностных качеств, способствующих снижению

проблем адаптации к сложившимся условиям работы молодого педагога, планомерному вхождению в профессиональную деятельность в сопровождении педагога-наставника.

По данному показателю учитывалось:

1.2.1. наличие муниципальной программы по осуществлению поддержки молодых педагогов и (или) наставничеству;

1.2.2. наличие Дорожной карты (плана) мероприятий по поддержке молодых педагогов и (или) реализации системы наставничества в муниципальной системе образования.

Муниципальная программа по осуществлению поддержки молодых педагогов и (или) наставничеству представлена в 23 территориях, что составляет 54,8 % от общего числа муниципальных методических служб. Учитывались не только наличие и реализация программы наставничества с молодыми педагогами, но и наличие клубов молодых педагогов. Дорожная карта (план-график) представлена в 29 территориях, что составляет 69,0 % от общего числа муниципальных методических служб.

Информация представлена в таблице (табл. 2)

Таблица № 2

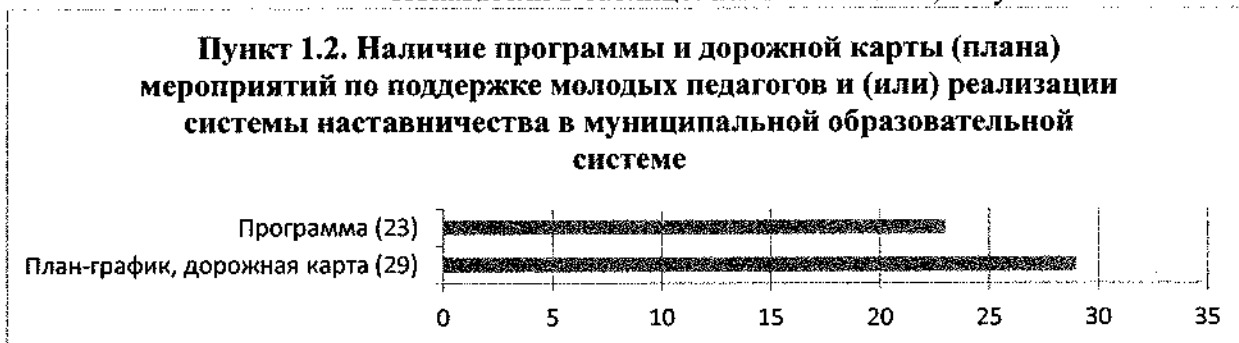
**Наличие дорожной карты (плана) мероприятий по поддержке молодых педагогов и (или) реализации системы наставничества в муниципальной образовательной системе.**

Территория	1.2.1. Муниципальная программа по осуществлению поддержки молодых педагогов и (или) наставничеству	1.2.2. Дорожная карта (план-график) мероприятий по поддержке молодых педагогов и (или) реализации системы наставничества в муниципальной образовательной системе
Агаповский МР	0	0
Аргаяшский МР	0	0
Верхнеуральский МР	0	0
Миасский ГО	0	0
Нагайбакский МР	0	0
Октябрьский МР	0	0
Саткинский МР	0	0
Трёхгорный ГО	0	0
Чебаркульский ГО	0	0
Чебаркульский МР	0	0
Чесменский МР	0	0
Ашинский МР	0	1
Катав-Ивановский МР	1	0
Еманжелинский МР	0	1
Кунашакский МР	0	1
Кыштымский ГО	0	1
Озерский ГО	0	1
Сосновский МР	1	0
Уйский МР	0	1



Челябинский ГО	0	1
Южноуральский ГО	0	1
Брединский МР	1	1
Варненский МР	1	1
Верхнеуфалейский ГО	1	1
Еткульский МР	1	1
Златоустовский ГО	1	1
Карабашский ГО	1	1
Карталинский МР	1	1
Каслинский МР	1	1
Кизильский МР	1	1
Копейский ГО	1	1
Коркинский МР	1	1
Красноармейский МР	1	1
Кусинский МР	1	1
Магнитогорский ГО	1	1
Нязепетровский МР	1	1
Пластовский МР	1	1
Снежинский ГО	1	1
Троицкий ГО	1	1
Троицкий МР	1	1
Увельский МР	1	1
Усть-Катавский ГО	1	1

Показатели в таблице: наличие- 1 балл, отсутствие- 0 баллов.



В различных районах накоплено большое количество отдельных апробированных моделей, модулей, тренингов, курсов, ориентированных на молодых педагогов с разными стартовыми возможностями, которые могут использоваться в формате сетевого взаимодействия. Реализация сетевого формата работы с молодыми специалистами на уровне региона позволит соблюсти адресность соответствующей поддержки.

Необходимо обратить внимание, что в ряде территорий представлены либо планы/дорожные карты, либо программы. В шести территориях есть дорожные карты, но нет программ (или они не предоставлены) (Уйский МР, Еманжелинский МР, Кунашакский МР, Кыштымский ГО, Озерский ГО, Трехгорный ГО).

**Показатель 1.3 Взаимодействие с методическими объединениями образовательных организаций муниципальной системы образования и (или) профессиональными (в т.ч. сетевыми) сообществами педагогов.**

Данный показатель анализировался по следующим параметрам:

1.3.1. наличие и реализация модели методической работы, основанной на взаимодействии профессиональных (в т.ч. сетевых) сообществ и методических объединений (ассоциации, сетевые сообщества, ШМО, РМО, МИП, ФИП, РИП, точки роста, технопарки, предметные лаборатории и др.);

1.3.2. наличие программы развития и (или) поддержки школьных методических объединений и (или) профессиональных (в т.ч. сетевых) сообществ педагогических работников системы общего образования (с указанием количества);

1.3.3. наличие программы (дорожной карты) профессионального развития педагогических работников системы общего образования муниципалитета (с указанием количества);

1.3.4. активность представителей школьных, районных методических объединений и (или) профессиональных (в т.ч. сетевых) сообществ педагогических работников системы общего образования в профессиональных конкурсах (грантах);

1.3.5. положительная динамика числа педагогических работников системы общего образования в соответствии с показателями.

Общая информация представлена в таблице (табл. 3).

*Таблица №3*

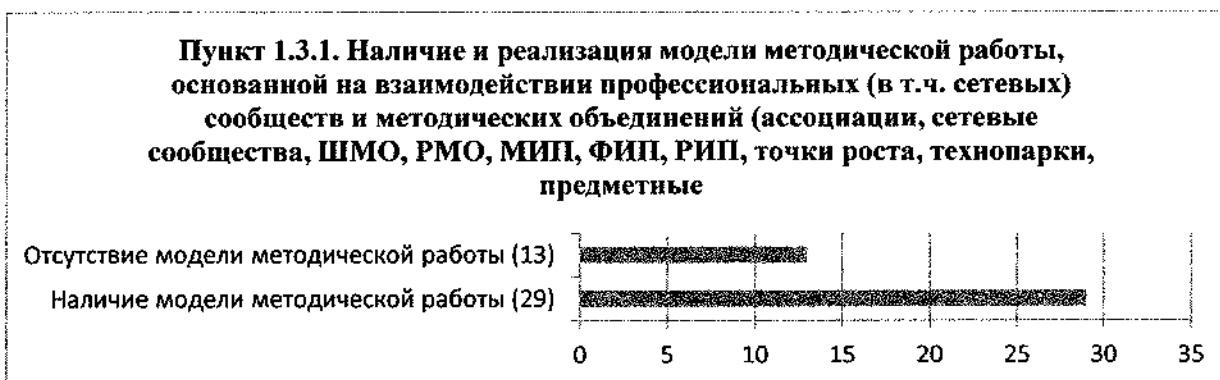
**Взаимодействие с методическими объединениями образовательных организаций и (или) профессиональными, (в т.ч. сетевыми) сообществами педагогов**

Территория	1.3.1.	1.3.2.	1.3.3	1.3.4	1.3.5.
Агаповский МР	1	0	0	1	0
Аргаяшский МР	1	0	1	0	0
Ашинский МР	1	0	1	1	1
Брединский МР	0,3	1	1	1	1
Варненский МР	0,6	1	1	1	1
Верхнеуральский МР	0	0,2	0	0,4	0
Верхнеуфалейский ГО	0	0,2	0,2	0,2	0,2
Еманжелинский МР	0,5	0	0	0,4	0
Еткульский МР	0,2	1	1	1	1
Златоустовский ГО	1	0	0	1	1
Карабашский ГО	0	0	0	0	0
Карталинский МР	1	1	1	1	1
Каслинский МР	0	1	0	0,5	1
Катав-Ивановский МР	1	0	0	1	1
Кизильский МР	0	0	0	0	0
Копейский ГО	0,2	0	0	0	0
Коркинский МР	0,8	0	1	1	1
Красноармейский МР	0,2	0	1	0,2	0
Кунашакский МР	0,1	0	0	0,1	0
Кусинский МР	1	1	1	0,8	1
Кыштымский ГО	0	0	0	0	0
Магнитогорский ГО	1	1	1	1	1
Миасский ГО	0	0	0	0	0
Нагайбакский МР	0	0	0	0	0
Нязепетровский МР	0	0	0	0	0
Озерский ГО	0,2	0	1	0	0
Октябрьский МР	0	0	0	0	0
Пластовский МР	0,3	0,1	1	1	1

Саткинский МР	1	0	0	1	1
Снежинский ГО	1	0	0	0,3	0
Сосновский МР	0,1	0	0	1	1
Трёхгорный ГО	1	0	0	0	0
Троицкий ГО	0,4	0,1	0,3	0,9	1
Троицкий МР	0	0	0	0	0
Увельский МР	0,1	1	1	1	1
Уйский МР		1	0,3	0,7	1
Усть-Катавский ГО	0,2	1	1	0	1
Чебаркульский ГО	0	0	0	0	0
Чебаркульский МР	0,1	1	0	0	0
Челябинск	1	1	1	1	1
Чесменский МР	0	0	0	0	0
Южноуральский ГО	0,3	0	1	1	1

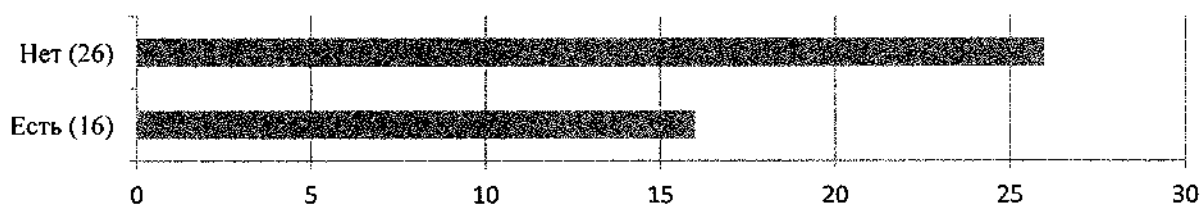
Показатели в таблице: 0,1 балл за каждое сообщество, представленное к мониторингу, являющееся элементом методической работы, но не более 1 балла по показателю.

По параметру 1.3.1 в 29 территориях существует и реализуется модель методической работы. Это составляет 69% от общего числа муниципальных методических служб. В ряде территорий представлены по 1 ссылке на профессиональное сообщество, хотя фактически на информационных ресурсах муниципальных методических служб представлены профессиональные сообщества в большем количестве. Модель взаимодействия профессиональных сообществ реализуется в достаточном объеме в 12 территориях (Челябинский ГО, Агаповский МР, Аргаяшский МР, Ашинский МР, Златоустовский ГО, Катав-Ивановский МР, Кусинский МР, Кыштымский ГО, Магнитогорский ГО, Миасский МР, Снежинский ГО, Трёхгорный ГО).



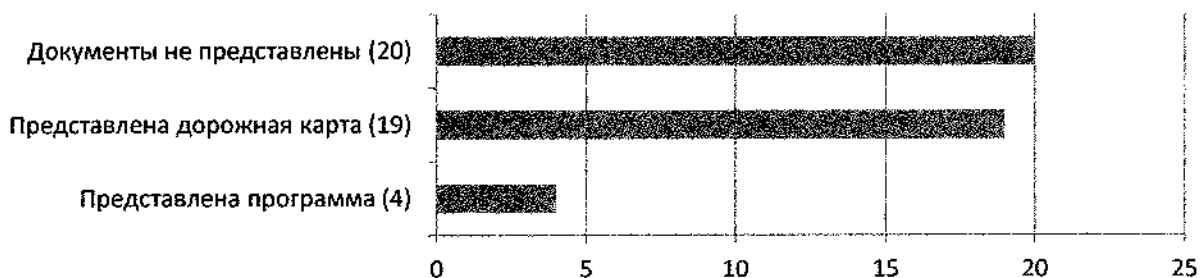
По параметру 1.3.2. работа представлена в 16 территориях, что составляет 38,1% от общего числа муниципальных методических служб. Анализ представленных документов позволяет сделать вывод о том, что программы профессионального развития педагогических работников системы общего образования муниципалитета частично представлены планами районных методических объединений, школьных методических объединений по предметам и направлениям.

**Пункт 1.3.2. Наличие программы развития и (или) поддержки школьных методических объединений и (или) профессиональных (в т.ч. сетевых) сообществ педагогических работников системы общего образования**



По параметру 1.3.3. в 22 территориях имеется и реализуется программы (дорожные карты) профессионального развития педагогических работников системы общего образования муниципалитета, что составляет 52,4% от общего количества муниципальных методических служб региона.

**Пункт 1.3.3. Наличие программы (дорожной карты) профессионального развития педагогических работников системы общего образования муниципалитета**



Программы представлены у четырех территорий (Челябинский ГО, Варненский МР, Верхнеуфалейский ГО, Коркинский МР). Дорожная карта (план) представлены у 19 территорий (Ашинский МР, Аргаяшский МР, Брединский МР, Еткульский МР, Карталинский МР, Красноармейский МР, Кусинский МР, Кыштымский ГО, Каслинский МР, Магнитогорский ГО, Озерский ГО, Пластовский МР, Троицкий ГО, Нязепетровский МР, Уйский МР, Увельский МР, Усть-Катавский ГО, Челябинский ГО, Южноуральский ГО). Необходимо отметить, что Челябинский ГО и Магнитогорский ГО представили также программы и дорожные карты по различным направлениям деятельности муниципальной методической службы.

Параметр 1.3.4. По итогам мониторинга можно сделать вывод, что в работе методических служб Челябинской области значительное место занимает изучение, обобщение и распространение передового педагогического опыта, в том числе и через организацию профессиональных конкурсов. Для анализа по этому показателю методическими службами были представлены отчеты по самоанализу, публичные отчеты, информационные бюллетени, аналитические справки. По представленным документам можно сделать вывод, что в 28 (66,7 % от общего числа муниципальных методических служб) территориях педагогические работники активно учувствуют в профессиональных конкурсах.

В ряде территорий информация об участниках профессиональных

конкурсов не представлена на информационном ресурсе муниципальной методической службы, несмотря на то, что работа осуществляется на постоянной основе. В критериях указано, что каждый факт участия оценивается в 0,1 балл. Территории, где участников традиционно больше, десять: Челябинский ГО, Магнитогорский ГО, Увельский МР, Южноуральский ГО, Ашинский МР, Брединский МР, Варненский МР, Еткульский МР, Нязепетровский МР, Саткинский МР, Сосновский МР, Агаповский МР, Златоустовский ГО, Катав-Ивановский МР, Коркинский МР, Карталинский МР.

Анализ представленных документов позволяет сделать вывод о большом количестве профессиональных конкурсов, представленных на сайтах образовательных организаций, в которых участвуют все категории работников системы образования.

Параметр 1.3.5. «Положительная динамика числа педагогических работников, получающих методическую помощь через методические объединения и профессиональные сообщества» отмечен в 22 территориях, что составляет 52,4% от общего числа муниципальных методических служб. В 48,6% территорий на основании представленных документов можно сделать вывод, что работа ведется, но не оформляется документально.

**Показатель 1.4.** Положительная динамика числа педагогических работников системы дополнительного образования, которые получают методическую помощь (поддержку) через методические объединения и профессиональные (в т.ч. сетевые) сообщества, в т.ч. через региональный клуб молодых педагогов.

Данный показатель анализировался по следующим параметрам:

1.4.1. Программа развития и (или) поддержки методических объединений образовательных организаций дополнительного образования и (или) профессиональные (в т.ч. сетевые) сообщества педагогических работников системы дополнительного образования;

1.4.2. активность представителей методических объединений образовательных организаций системы профессионального образования и (или) профессиональных (в т.ч. сетевых) сообществ педагогических работников системы профессионального образования в профессиональных конкурсах (грантах);

1.4.3. Положительная динамика числа педагогических работников системы дополнительного образования, которые получают методическую помощь (поддержку) через методические объединения и профессиональные (в т.ч. сетевые) сообщества, в т.ч. через региональный клуб молодых педагогов.

**Динамика числа педагогических работников системы образования, которые получают методическую помощь через методические объединения и профессиональные сообщества.**

Территория	1.4.1.	1.4.2.	1.4.3.
Агаповский МР	1	0,6	0
Аргаяшский МР	0	0	0
Ашинский МР	0	0	1
Брединский МР	0	0	1
Варненский МР	1	0	0
Верхнеуральский МР	0	0,1	0
Верхнеуфалейский ГО	0	0,2	0
Еманжелинский МР	0	0,1	0
Еткульский МР	1	0,1	0
Златоустовский ГО	1	0,2	1
Карабашский ГО	0	0,1	0
Карталинский МР	1	0,3	0
Каслинский МР	1	1	1
Катав-Ивановский МР	0	0	0
Кизильский МР	0	0	0
Копейский ГО	0	0,1	0
Коркинский МР	0	0,1	0
Красноармейский МР	0	0,1	0
Кунашакский МР	0	0,1	0
Кусинский МР	0,2	0,1	1
Кыштымский ГО	0	0,5	0
Магнитогорский ГО	1	1	1
Миасский ГО	0	0	0
Нагайбакский МР	0	0	0
Нязепетровский МР	0	0	0
Озерский ГО	0	0	0
Октябрьский МР	0	0	0
Пластовский МР	1	1	1
Саткинский МР	0	1	1
Снежинский ГО	0	0,1	0
Сосновский МР	0	0,4	1
Трёхгорный ГО	0	0	0
Троицкий ГО	1	1	1
Троицкий МР	1	0,2	0
Увельский МР	1	0,1	1
Уйский МР	1	0,1	0
Усть-Катавский ГО	1	0	1
Чебаркульский ГО	0	0	0
Чебаркульский МР	0	0	0
Челябинский ГО	1	1	0
Чесменский МР	0	0	0
Южноуральский ГО	0	0,3	1

Показатели в таблице: 1.4.1.- наличие - 1 балл, отсутствие - 0 баллов; 1.4.2.- участие в мероприятии - 0,1 балла за каждую активность, но не более 1 балла, отсутствие подтвержденного участия - 0 баллов; 1.4.3.-

положительная динамика- 1 балл, отсутствие положительной динамики или отрицательная динамика- 0 баллов.

На основании представленного мониторинга можно констатировать, что программа развития и (или) поддержки методических объединений образовательных организаций дополнительного образования и (или) профессиональные (в т.ч. сетевые) сообщества педагогических работников системы дополнительного образования представлена в 16 территориях, что составляет 38,1 % от общего числа муниципальных методических служб.

По параметру 1.4.2. «Активность представителей методических объединений образовательных организаций системы профессионального образования и (или) профессиональных (в т.ч. сетевых) сообществ педагогических работников системы профессионального образования в профессиональных конкурсах (грантах)» информация представлена в 16 территориях (62% от общего числа муниципальных методических служб).

По параметру 1.4.3. положительную динамику числа педагогических работников системы дополнительного образования, которые получают методическую помощь (поддержку) через методические объединения и профессиональные (в т.ч. сетевые) сообщества, в т. ч. через региональный клуб молодых педагогов показывают 13 территорий, что составляет 30,9 % от общего числа муниципальных методических служб.

**Показатель 1.5. Взаимодействие с ГБУ ДПО ЧИПКРО, ГБУ ДПО РЦОКИО.**

Анализ проводился по следующим параметрам:

1.5.1. наличие нормативно-правовой базы, регламентирующей методическую работу в муниципальной образовательной системе (положений, планов);

1.5.2 наличие проектов, ориентированных на реализацию методической работы в муниципальной образовательной системе;

1.5.3. наличие мониторингов, обеспечивающих сбор и анализ информации о методической работе в муниципальной образовательной системе.

*Таблица № 5*

**Взаимодействие с ГБУ ДПО ЧИПКРО, ГБУ ДПО РЦОКИО**

Территория	1.5.1.	1.5.2.	1.5.3
Агаповский МР	1	0	1
Аргаяшский МР	1	0	0
Ашинский МР	1	1	1
Брединский МР	2	0	0
Варненский МР	2	1	1
Верхнеуральский МР	0	1	1
Верхнеуфалейский ГО	1	1	1
Еманжелинский МР	1	1	0
Еткульский МР	2	0	1
Златоустовский ГО	2	1	1
Карабашский ГО	1	1	0
Карталинский МР	1	1	0
Каслинский МР	1	0	1
Катав-Ивановский МР	2	0	1
Кизильский МР	0	1	1
Копейский ГО	1	0	0

Коркинский МР	2	0	1
Красноармейский МР	1	0	1
Кунашакский МР	1	0	1
Кусинский МР	1	1	1
Кыштымский ГО	2	2	1
Магнитогорский ГО	2	1	1
Миасский ГО	0	0	0
Нагайбакский МР	0	0	0
Нязепетровский МР	2	1	1
Озерский ГО	0	1	1
Октябрьский МР	0	0	0
Пластовский МР	2	1	1
Саткинский МР	1	1	1
Снежинский ГО	2	0	1
Сосновский МР	2	1	1
Трёхгорный ГО	0	0	0
Троицкий ГО	1	1	1
Троицкий МР	2	0	1
Увельский МР	1	0	0
Уйский МР	2	1	1
Усть-Катавский ГО	1	1	0
Чебаркульский ГО	1	0	0
Чебаркульский МР	1	0	0
Чесменский МР	0	0	0
Челябинский ГО	2	1	1
Южноуральский ГО	2	0	1

Показатели в таблице: 1.5.1. - наличие Положений - 1 балл, отсутствие Положений - 0 баллов, наличие Планов - 1 балл, отсутствие - 0 баллов максимум за показатель – 2 балла);

1.5.2. – наличие - 1 балл, отсутствие - 0 баллов

1.5.3. – наличие - 1 балл, отсутствие -0 баллов

По параметру 1.5.1. анализировалось наличие положений и планов работы муниципальных методических служб, регламентирующих методическую работу в муниципальной образовательной системе. В таблице № 5 показатель «0» означает, что документы не представлены для мониторинга, или представлены приказы о работе муниципальной методической службы, (назначение руководителей, общие положения и т.д.), показатель «1» означает, что представлены либо планы работы, либо положения, показатель «2» означает, что в территории планомерно ведется работа по данному направлению и наличествуют и планы работы, и положения о функционировании методической службы на уровне муниципалитета или городского округа. В целом документы представлены в 33 территориях, что составляет 78, 6% от общего числа муниципальных методических служб. Среди территорий, в которых планомерно ведется работа по данному направлению, можно отметить следующие: Челябинский ГО, Уйский МР, Южноуральский ГО, Брединский МР, Варненский МР, Еткульский МР, Златоустовский ГО, Катав – Ивановский МР, Коркинский МР, Кыштымский ГО, Магнитогорский ГО, Нязепетровский МР, Пластовский МР, Снежинский ГО, Сосновский МР, Троицкий МР.



По параметру 1.5.2: проекты по развитию методической работы в муниципальной образовательной системе представлены лишь в 20 территориях, что составляет 47,6% от общего числа муниципальных методических служб. Данные проекты отдельно не выделяются для работы в большинстве территорий, а реализуется через планы работы муниципальных методических служб.

По параметру 1.5.3 отсматривалось наличие мониторинга, обеспечивающего сбор и анализ информации о методической работе в муниципальной образовательной системе. Данная работа ведется в 27 территориях, что составляет 64% от общего числа муниципальных методических служб. Следует отметить, что часть материалов, представленных к мониторингу, находятся в закрытом доступе или на облачных хранилищах у 3 территорий (Пластовский МР, Троицкий ГО, Кыштымский ГО).

**Критерий 2. «Поддержка обновления профессиональных компетенций педагогических и руководящих работников»** включает 2 показателя:

2.1. Наличие практик выявления и обобщения результатов развития мотивов профессионального роста педагогов и руководителей образовательных организаций включает наличие следующих позиций:

2.1.1 наличие мероприятий по методической поддержке в рамках инновационной деятельности (МИП, РИП, ФИП, точки роста, технопарки);

2.1.2 наличие мероприятий по адресной методической поддержке руководителей профессиональных (в т.ч. сетевых) сообществ педагогических работников муниципальной системы образования;

2.1.3. подготовка и издание пособий, информационно-аналитических и других материалов по вопросам методической поддержки руководящих и педагогических работников муниципальной образовательной системы.

Пункт 2.1.1 Наличие мероприятий по методической поддержке в рамках инновационной деятельности (МИП, РИП, ФИП, точки роста, технопарки). За наличие мероприятий в рамках одного направления инновационной деятельности ставится 0,2 балла, отсутствие – 0 баллов.

Таким образом, по показателю максимальный балл составляет 1.

*Таблица № 6*

**Наличие мероприятий по методической поддержке в рамках инновационной деятельности**

	Общий балл	МИП	РИП	ФИП	Точка роста	Техно-парк
Агаповский МР	0,2	0	0,2	0	0	0
Аргаяшский МР	0,4	0	0,2	0	0,2	0
Ашинский МР	0,6		0,2	0	0,2	0,2
Брединский МР	0,4	0,2	0	0	0,2	0
Варненский МР	0,6	0,2	0,2	0	0,2	0
Верхнеуральский МР	0,2	0	0	0	0,2	0

Верхнеуфалейский ГО	0,6	0,2	0,2	0	0,2	0
Еманжелинский МР	0,4	0,2	0,2	0	0	0
Еткульский МР	0,4	0	0,2	0,2	0	0
Златоустовский ГО	0,6	0	0,2	0	0,2	0,2
Карабашский ГО	0,4	0	0,2	0	0	0,2
Карталинский МР	0,4	0,2	0	0	0,2	0
Каслинский МР	0,4	0,2	0	0	0,2	0
Катав-Ивановский МР	0,2	0	0	0	0,2	0
Кизильский МР	0	0	0	0	0	0
Копейский ГО	0,2	0	0,2	0	0	0
Коркинский МР	0,2	0,2	0	0	0	0
Красноармейский МР	0,2	0	0	0	0	0,2
Кунашакский МР	0,2	0	0	0	0,2	0,2
Кусинский МР	0,4	0,2	0	0	0	0,2
Кыштымский ГО	0,8	0,2	0,2	0,2	0,2	0
Магнитогорский ГО	0,8	0,2	0,2	0,2	0	0,2
Миасский ГО	0,2	0	0,2	0	0	0
Нагайбакский МР	0	0	0	0	0	0
Нязепетровский МР	0,2	0	0	0	0,2	0
Озерский ГО	0,8	0,2	0,2	0,2	0,2	0
Октябрьский МР	0,2	0	0	0	0,2	0
Пластовский МР	0,2	0	0	0	0,2	0
Саткинский МР	0,4	0	0,2	0	0,2	0
Снежинский ГО	0,2	0	0,2	0	0	0
Сосновский МР	1	0,2	0,2	0,2	0,2	0,2
Трёхгорный ГО	0,4	0	0,2	0	0,2	0
Троицкий ГО	0,4	0,2	0	0	0	0,2
Троицкий МР	0,4	0,2	0	0	0,2	0
Увельский МР	0,4		0,2	0	0,2	0
Уйский МР	0,8	0,2	0,2	0,2	0,2	0
Усть-Катавский ГО	0,2	0	0	0	0,2	0
Чебаркульский ГО	0,2	0	0	0,2	0	0
Чебаркульский МР	0,4	0,2	0,2	0	0	0
Челябинский ГО	1	0,2	0,2	0,2	0,2	0,2
Чесменский МР	0,2	0	0	0	0,2	0

Мероприятия по методической поддержке в рамках инновационной деятельности (МИП, РИП, ФИП, точки роста, технопарки) ведется в 40 из 42 территорий, что составляет 95,2% от общего числа муниципальных методических служб.

В 2 территориях (Нагайбакский МР, Кизильский МР) не предоставлена информация по данному показателю. В Кизильском МР работа по данному направлению в настоящее время не ведется. Семь территорий (Аргаяшский МР, Катав-Ивановский МР, Копейский ГО, Миасский ГО, Октябрьский МР, Троицкий МР, Чебаркульский ГО) указали наличие площадок, но не предоставили ссылки на них. Две территории (Уйский МР, Трёхгорный ГО) не предоставили информацию о наличии региональных инновационных площадок, одна территория (Чесменский МР) не предоставила информацию о наличии точки роста. Информация в данном случае была взята из открытых источников.

Пункт 2.1.2. Наличие мероприятий по адресной методической поддержке руководителей профессиональных (в т.ч. сетевых) сообществ педагогических работников муниципальной системы образования. По данному направлению 22 территории предоставили информацию о наличии мероприятий по адресной методической поддержке руководителей профессиональных (в т.ч. сетевых) сообществ педагогических работников муниципальной системы образования, что составляет 52,4% от общего числа муниципальных методических служб.

Представленные материалы отражают наличие планов работы школьных методических объединений, приказов о проведении единого методического дня в территории, планов семинаров, приказов о их проведении.

Таблица № 7

**Наличие мероприятий по адресной методической поддержке руководителей профессиональных (в т.ч. сетевых) сообществ педагогических работников муниципальной системы образования**

Наличие мероприятий по адресной методической поддержке руководителей профессиональных (в т.ч. сетевых) сообществ педагогических работников муниципальной системы образования	Отсутствие работы по адресной методической поддержке руководителей профессиональных (в т.ч. сетевых) сообществ педагогических работников муниципальной системы образования
1. Ашинский МР	1. Агаповский МР
2. Варненский МР	2. Аргаяшский МР
3. Верхнеуральский МР	3. Брединский МР
4. Верхнеуфалейский ГО	4. Еманжелинский МР
5. Златоустовский ГО	5. Еткульский МР
6. Карталинский МР	6. Карабашский ГО
7. Каслинский МР	7. Катав-Ивановский МР
8. Кунашакский МР	8. Кизильский МР
9. Кусинский МР	9. Копейский ГО
10. Кыштымский ГО	10. Коркинский МР
11. Магнитогорский ГО	11. Красноармейский МР
12. Нязепетровский МР	12. Миасский ГО
13. Озерский ГО	13. Нагайбакский МР
14. Октябрьский МР	14. Пластовский МР
15. Снежинский ГО	15. Саткинский МР
16. Сосновский МР	16. Трёхгорный ГО
17. Троицкий ГО	17. Троицкий МР
18. Увельский МР	18. Чебаркульский ГО
19. Уйский МР	19. Чебаркульский МР
20. Усть-Катавский ГО	20. Чесменский МР
21. Челябинск	
22. Южноуральский ГО	

Наличие - 1 балл, отсутствие - 0 баллов.

Показатель 2.1.3. Подготовка и издание пособий, информационно-аналитических и других материалов по вопросам методической поддержки

**Подготовка и издание пособий, информационно-аналитических и других материалов по вопросам методической поддержки руководящих и педагогических работников муниципальной образовательной системы**

Территория	Показатель 2.1.3.
Агаповский МР	0
Аргаяшский МР	0
Ашинский МР	1
Брединский МР	0
Варненский МР	1
Верхнеуральский МР	0
Верхнеуфалейский ГО	0
Еманжелинский МР	0
Еткульский МР	1
Златоустовский ГО	1
Карабашский ГО	0
Карталинский МР	1
Каслинский МР	1
Катав-Ивановский МР	0
Кизильский МР	0
Копейский ГО	0
Коркинский МР	0
Красноармейский МР	0
Кунашакский МР	1
Кусинский МР	1
Кыштымский ГО	0
Магнитогорский ГО	1
Миасский ГО	0
Нагайбакский МР	0
Нязепетровский МР	0
Озерский ГО	0
Октябрьский МР	0
Пластовский МР	1
Саткинский МР	1
Снежинский ГО	1
Сосновский МР	1
Трёхгорный ГО	0
Троицкий ГО	1
Троицкий МР	0
Увельский МР	0
Уйский МР	1
Усть-Катавский ГО	1
Чебаркульский ГО	0
Чебаркульский МР	0
Челябинский ГО	1
Чесменский МР	0
Южноуральский ГО	0

Показатели в таблице: за наличие материалов – 1 балл, отсутствие – 0.

По данному показателю работа представлена в 17 территориях, что составляет 45% от общего числа муниципальных методических служб, что свидетельствует о недостаточном внимании к необходимости делиться информационно – аналитическими материалами с участниками образовательного процесса и заинтересованными специалистами.

**Показатель 2.2** Наличие положительной динамики числа педагогов системы общего образования, получающих методическую помощь (поддержку) в Центре непрерывного повышения профессионального мастерства педагогических работников включает анализ доли педагогов системы общего образования муниципалитета, получающих методическую помощь (поддержку) в Центре непрерывного повышения профессионального мастерства педагогических работников от общего количества педагогов системы общего образования муниципалитета (не менее 5 %).

*Таблица № 9*

**Наличие положительной динамики числа педагогов системы общего образования, получающих методическую помощь (поддержку) в Центре непрерывного повышения профессионального мастерства педагогических работников**

Территория	2.2. Доля (%) педагогов системы общего образования муниципалитета, получающих методическую помощь (поддержку) в Центрах непрерывного повышения профессионального мастерства педагогических работников от общего количества педагогов системы общего образования муниципалитета (укажите ссылку на документ, подтверждающий заявленные вами %)
Агаповский МР	1
Аргаяшский МР	0
Ашинский МР	1
Брединский МР	0
Варненский МР	1
Верхнеуральский МР	1
Верхнеуфалейский ГО	0
Еманжелинский МР	0
Еткульский МР	1
Златоустовский ГО	1
Карабашский ГО	0
Карталинский МР	0
Каслинский МР	0
Катав-Ивановский МР	0
Кизильский МР	0
Копейский ГО	0
Коркинский МР	0
Красноармейский МР	0
Кунашакский МР	0
Кусинский МР	1
Кыштымский ГО	0
Магнитогорский ГО	0
Миасский ГО	0

Нагайбакский МР	0
Нязепетровский МР	0
Озерский ГО	1
Октябрьский МР	0
Пластовский МР	0
Саткинский МР	1
Снежинский ГО	0
Сосновский МР	1
Трёхгорный ГО	0
Троицкий ГО	0
Троицкий МР	0
Увельский МР	1
Уйский МР	1
Усть-Катавский ГО	1
Чебаркульский ГО	0
Чебаркульский МР	0
Челябинск	1
Чесменский МР	0
Южноуральский ГО	1

Показатели: не менее 5% в 2021 году- 1 балл, менее 5 % в 2021 году - 0 баллов.

Муниципальными методическими службами 15 территорий (36% от общего числа муниципальных методических служб) был представлен мониторинг по данному показателю в рамках самообследования муниципальных методических служб. В территориях данный показатель отслеживают по количеству педагогических работников, которым необходимы курсы повышения квалификации. Низкий показатель по этому параметру свидетельствует о том, что в значительной доле муниципалитетов не сформирована единая система отслеживания динамики числа педагогов системы общего образования, получающих методическую помощь (поддержку) в Центре непрерывного повышения профессионального мастерства педагогических работников.

**Критерий 3.** Результативность методической работы включает четыре показателя:

3.1. Наличие адресных рекомендаций по результатам анализа деятельности методических объединений образовательных организаций муниципальной системы образования по осуществлению поддержки молодых педагогов и /или наставничеству, по работе с различными целевыми группами педагогов муниципальной системы образования по организации методической работы (или по результатам анализа результатов мониторинга муниципальных показателей);

3.2. Наличие рекомендаций Учебно-методического объединения в системе общего образования Челябинской области по вопросам совершенствования системы методической работы;

3.3. Наличие управленческих решений по результатам анализа деятельности методических объединений муниципальной системы образования. По осуществлению поддержки молодых педагогов и/или наставничеству, по работе с различными целевыми группами педагогов

муниципальной системы образования по организации методической работы (или по результатам анализа результатов мониторинга муниципальных показателей);

3.4. Наличие банка данных и информирование общественности об инновационной, исследовательской и проектной работе образовательных организаций (на разных уровнях).

**Показатель 3.1.** Наличие адресных рекомендаций по результатам анализа деятельности методических объединений образовательных организаций муниципальной системы образования по осуществлению поддержки молодых педагогов и /или наставничеству, по работе с различными целевыми группами педагогов муниципальной системы образования по организации методической работы (или по результатам анализа результатов мониторинга муниципальных показателей) учитывает наличие следующих материалов:

3.1.1. адресные рекомендации по результатам анализа деятельности методических объединений;

3.1.2. адресные рекомендации по осуществлению поддержки молодых педагогов и /или наставничеству;

3.1.3. адресные рекомендации по работе с различными целевыми группами педагогов муниципальной системы образования.

3.1.4 адресные рекомендации по организации методической работы.

По параметру 3.1.1. (табл. 10) информация оценивалась следующим образом: наличие - 1 балл, отсутствие- 0 баллов. В таблице представлены итоги анализа представленных документов по следующим параметрам: наличие, отсутствие, документы не соответствуют критериям, документы представлены в недоступной (для открытого пользования) форме. Следует отметить, что информация, представленная в недоступной (для открытого использования) форме учитывалась при вынесении балла за наличие документов.

*Таблица № 10*

**Адресные рекомендации по результатам анализа деятельности методических объединений**

Адресные рекомендации имеют территории	Адресные рекомендации не представлены	Документы, ссылки на которые представлены, не соответствуют заявленным критериям	Адресные рекомендации представлены в недоступной (для открытого использования) форме
Агаповский МР	Аргаяшский МР	Карталинский МР	Катав-Ивановский МР
Ашинский МР	Верхнеуральский МР		Коркинский МР
Брединский МР	Еманжелинский МР		Миасский ГО
Варненский МР	Еткульский МР		Озерский ГО
Верхнеуфалейски	Карабашский ГО		Чибаркульский ГО

й ГО			
Златоустовский ГО	Кизильский МР		
Карабашский ГО	Красноармейский МР		
Каслинский МР	Миасский ГО		
Копейский ГО	Нагайбакский МР		
Кунашакский МР	Нязепетровский МР		
Кусинский МР	Сосновский МР		
Кыштымский ГО	Трёхгорный ГО		
Магнитогорский ГО	Троицкий ГО		
Пластовский МР	Увельский МР		
Саткинский МР	Усть-Катавский ГО		
Снежинский ГО	Чебаркульский МР		
Уйский МР	Чесменский МР		
Челябинский ГО			
Южноуральский ГО			

В 19 территориях (45,2% от общего числа муниципальных методических служб) представлены адресные рекомендации по результатам анализа деятельности методических объединений. В Карталинском МР по результатам деятельности методических объединений представлены приказы (о проведении семинаров учителей-предметников, о проведении семинаров районного методического объединения и т.д.).

По параметру 3.1.2., отражающему наличие адресных рекомендаций по осуществлению поддержки молодых педагогов и/или наставничеству, информация представлена в таблице 11. В общем рейтинге показатель оценивался следующим образом: наличие - 1 балл, отсутствие - 0 баллов.

В таблице представлена информация по следующим параметрам: имеют, представлены в недоступной (для открытого использования) форме, не представлены вообще, не соответствуют заявленной теме. Следует отметить, что информация, представленная в недоступной (для открытого использования) форме учитывалась при вынесении балла за наличие документов.

*Таблица №11*

**Адресные рекомендации по осуществлению поддержки молодых педагогов и/или наставничеству**

Адресные рекомендации имеют территории	Адресные рекомендации не представлены	Документы, ссылки на которые представлены, не соответствуют заявленным критериям	Адресные рекомендации представлены в недоступной (для открытого использования) форме
Ашинский МР	Верхнеуфалейский ГО	Агаповский МР	Кизильский МР (приказ о внедрении целевой модели наставничества, рекомендаций нет)
Брединский МР	Каслинский МР	Аргаяшский МР	Кусинский МР (приказ о результатах)



			мониторинга, рекомендаций нет)
Варненский МР	Кунашакский МР	Верхнеуральский МР	
Златоустовский ГО	Нязепетровский МР	Еманжелинский МР	
Коркинский МР	Саткинский МР	Еткульский МР	
Магнитогорский ГО		Карталинский МР	
Озерский ГО		Катав-Ивановский МР	
Пластовский МР		Копейский ГО	
Снежинский ГО		Красноармейский МР	
Сосновский МР		Кыштымский ГО	
Троицкий МР		Миасский ГО	
Уйский МР		Нагайбакский МР	
Челябинск		Озерский ГО	
Южноуральский ГО		Октябрьский МР	
		Трёхгорный ГО	
		Увельский МР	
		Усть-Катавский ГО	
		Чебаркульский ГО	
		Чебаркульский МР	
		Чесменский МР	

Таким образом, всего 14 территорий (33,3 % от общего числа муниципальных методических служб) представили адресные рекомендации по осуществлению поддержки молодых педагогов и/или наставничеству.

Параметр 3.1.3. Адресные рекомендации по работе с различными целевыми группами педагогов муниципальной системы образования.

В настоящее время адресная методическая поддержка педагогических работников является ключевым инструментом обеспечения задач повышения качества образования. По результатам анализа представленных документов можно констатировать, что самыми востребованными адресными методическими рекомендациями, которые разрабатываются на уровне районных методических служб, являются:

- методические рекомендации школам с низкими результатами успеваемости;
- методические рекомендации по организации обучения учащихся с ограниченными возможностями здоровья;
- методические рекомендации по организации, содержанию и форме обучения для учителей-предметников.

В общем рейтинге показатель оценивался следующим образом: наличие - 1 балл, отсутствие - 0 баллов. В таблице представлена информация по следующим параметрам: имеют, представлены в недоступной (для открытого использования) форме, не представлены вообще, не соответствуют заявленной теме. Следует отметить, что информация, представленная в недоступной (для открытого доступа) форме учитывалась при вынесении балла за наличие документов.

Результаты мониторинга эффективности модели методической работы в образовательной системе Челябинской области представлены в таблице (табл.12).

### Наличие адресных рекомендаций по работе с различными целевыми аудиториями

<b>Представлены адресные рекомендации по работе с различными целевыми группами педагогов муниципальной системы образования</b>	
1. Карабашский ГО	Адресные рекомендации педагогическим и руководящим работникам по результатам анализа профессиональных затруднений, выявленных в 2020-2021 уч.году
2. Кусинский МР	Выписки из протоколов заседаний методической службы с рекомендациями
3. Магнитогорский ГО	Выписки из протоколов заседаний методической службы с рекомендациями
4. Озерский ГО	Методические рекомендации по организации работы методического объединения классных руководителей
5. Саткинский ГО	Ссылки на концепции преподавания и методические рекомендации для разработки различных курсов
6. Троицкой ГО	Представлены справки с аналитическими данными, выводами и рекомендациями о деятельности ГМО и методической службы
7. Уйский МР	Представлены приказы с рекомендациями
8. Челябинский ГО	Представлены приказы с рекомендациями на все методические объединения, приказ по проведению единого методического дня
<b>Представлены в недоступной (для открытого доступа) форме</b>	
9. Карталинский МР	Анализ прохождения внешнего контроля учебной деятельности и рекомендации руководителям ОО, часть материала на гугл – диске
10. Кыштымский ГО	Все материалы на гугл – диске
11. Пластовский МР	Доступ к документам представляется по предварительному звонку
<b>Представлены документы, не соответствующие заявленному показателю</b>	
1. Ашинский МР	ссылка на форум классных руководителей.
2. Верхнеуфалейский ГО	представлена ссылка на сайт ГБУ ДПО ЧИППКРО, собственных рекомендаций не представлено
3. Брединский МР	ссылки на страницы РУО и страница ММС Мониторинг прохождения КПК 2019-2020 учебный год Приказ от 26.03.2021г. № 146_Об итогах мониторинга КПК Информация о руководящих и педагогических работниках, прошедших обучение по программе повышения квалификации по вопросам профилактики безнадзорности и правонарушений несовершеннолетних Письмо о курсах повышения квалификации по проектированию моделей наставничества в ОО Письмо о курсах повышения квалификации учителей обществознания, обучающиеся которых показали низкие результаты обучения по итогам 2018-2019 Письмо от 12.05.2021г. № 388_О проведении обучения по программе Школа современного учителя Приказ от 14.05.2021г. № 245_Об обеспечении участия в обучении по программе Школа современного учителя

4.	Златоустовский ГО	О проведении тренинга «Эмоциональное выгорание педагогов дошкольной образовательной организации»
5.	Каслинский МР	Положение о творческой лаборатории классных руководителей
6.	Кизильский МР	1. Приказ МУ Кизильский РОО №156 от 15.03.2021 «Об утверждении Комплексной Дорожной карты межмуниципального взаимодействия в Кизильском МР». 2. Приказ МоиН № 581 от 09.03.2021 «Об утверждении Комплексной Дорожной карты межмуниципального взаимодействия»
7.	Коркинский МР	Представлен план работы и анализ работы ММС, рекомендаций нет
8.	Снежинский ГО	Представлен анализ работы ММС за год, рекомендаций нет
9.	Сосновский МР	Фотоотчеты по мероприятиям по повышению квалификации
10.	Уйский МР	Приказы
<b>Не представлены материалы для подтверждения (22 территории)</b>		
Агаповский МР, Аргаяшский МР, Верхнеуфалейский ГО, Еманжелинский МР, Еткульский МР, Катав-Ивановский МР, Копейский ГО, Красноармейский МР, Кунашакский МР, Миасский ГО, Нагайбакский МР, Нязепетровский МР, Озерский ГО, Октябрьский МР, Трёхгорный ГО, Троицкий МР, Увельский МР, Усть-Катавский ГО, Чебаркульский ГО, Чебаркульский МР, Чесменский МР, Южноуральский ГО		

Таким образом, наличие документов, соответствующих критериям и показателям по данному направлению регионального мониторинга эффективности модели методической работы в образовательной системе Челябинской области, представили 8 территорий, что составляет 19 % от общего числа муниципальных методических служб.

Параметр 3.1.4. Адресные рекомендации по организации методической работы. Документы предоставили 17 территорий, что составляет 40,5 % от общего числа муниципальных методических служб.

*Таблица №13*

#### **Наличие адресных рекомендаций по организации методической работы**

Адресные рекомендации по организации методической работы имеют	Адресные рекомендации по организации методической работы не представлены
Ашинский МР	Агаповский МР
Варненский МР	Аргаяшский МР
Верхнеуфалейский ГО	Брединский МР
Еткульский МР	Верхнеуральский МР
Златоустовский ГО	Еманжелинский МР
Карталинский МР	Карабашский ГО
Каслинский МР	Катав-Ивановский МР
Кусинский МР	Кизильский МР
Магнитогорский ГО	Копейский ГО
Октябрьский МР	Коркинский МР
Пластовский МР	Красноармейский МР
Саткинский МР	Кунашакский МР

Снежинский ГО	Кыштымский ГО
Сосновский МР	Миасский ГО
Троицкий ГО	Нагайбакский МР
Уйский МР	Нязепетровский МР
Челябинский ГО	Озерский ГО
	Трёхгорный ГО
	Троицкий МР
	Увельский МР
	Усть-Катавский ГО
	Чебаркульский ГО
	Чебаркульский МР
	Чесменский МР
	Южноуральский ГО

Показатель оценивался по следующим параметрам: наличие - 1 балл, отсутствие - 0 баллов

**Показатель 3.2.** Наличие рекомендаций Учебно-методического объединения в системе общего образования Челябинской области по вопросам совершенствования системы методической работы включает наличие материалов по организации методической работы, подготовленных МОС, и получивших гриф «Рекомендовано Учебно-методическим объединением в системе общего образования Челябинской области»

Результат по этому критерию представила только 1 территория (Челябинский ГО), что составляет 3% от общего числа муниципальных методических служб.

**Показатель 3.3.** Наличие управленческих решений по результатам анализа деятельности методических объединений муниципальной системы образования, по осуществлению поддержки молодых педагогов и/или наставничеству, по работе с различными целевыми группами педагогов муниципальной системы образования по организации методической работы (или по результатам анализа результатов мониторинга муниципальных показателей) включает наличие следующих параметров:

3.3.1. управленческие решения (приказы, распоряжения) по результатам анализа деятельности методических объединений и (или) профессиональных (в т.ч. сетевых) сообществ муниципальной системы образования;

3.3.2. управленческие решения (приказы, распоряжения) по осуществлению поддержки молодых педагогов и/или наставничеству;

3.3.3. управленческие решения (приказы, распоряжения) по работе с различными целевыми группами педагогов муниципальной системы образования;

3.3.4. управленческие решения (приказы, распоряжения) по организации методической работы в муниципальной образовательной системе.

**Наличие управленческих решений по результатам анализа деятельности методических объединений муниципальной системы образования, по осуществлению поддержки молодых педагогов и/или наставничеству, по работе с различными целевыми группами педагогов муниципальной системы образования по организации методической работы (или по результатам анализа результатов мониторинга муниципальных показателей)**

Территория	Критерий 3.3.1.	Критерий 3.3.2.	Критерий 3.3.3.	Критерий 3.3.4.	% соответствия критерию
Агаповский МР	1	1	1	1	100
Аргаяшский МР	0	0	0	0	0
Ашинский МР	1	1	1	1	100
Брединский МР	1	1	1	1	100
Варненский МР	1	1	1	1	100
Верхнеуральский МР	1	1	1	1	100
Верхнеуфалейский ГО	1	1	1	1	100
Еманжелинский МР	0	1	1	1	75
Еткульский МР	0	0	0	0	0
Златоустовский ГО	1	1	1	1	100
Карабашский ГО	0	0	0	0	0
Карталинский МР	1	1	1	1	100
Каслинский МР	1	1	1	1	100
Катав-Ивановский МР	1	1	1	1	100
Кизильский МР	0	0	0	0	100
Копейский ГО	1	0	1	1	75
Коркинский МР	1	1	1	1	100
Красноармейский МР	0	0	0	0	100
Кунашакский МР	0	1	0	0	25
Кусинский МР	1	1	1	1	100
Кыштымский ГО	0	0	0	0	0
Магнитогорский ГО	1	1	1	1	100
Миасский ГО	0	0	0	0	0
Нагайбакский МР	0	0	0	0	0
Нязелетровский МР	1	0	0	1	50
Озерский ГО	1	1	1	1	100
Октябрьский МР	1	0	0	0	25
Пластовский МР	1	1	1	1	100
Саткинский МР	1	1	1	1	100
Снежинский ГО	1	1	1	1	100
Сосновский МР	1	1	1	1	100
Трёхгорный ГО	0	0	0	0	0
Троицкий ГО	1	1	1	1	100
Троицкий МР	0	0	1	1	50
Увельский МР	1	1	1	1	100
Уйский МР	1	1	1	1	100
Усть-Катавский ГО	1	1	1	1	100
Чебаркульский ГО	0	0	0	0	0

Чибаркульский МР	0	0	0	1	25
Челябинск	1	1	1	1	100
Чесменский МР	1	1	1	0	75
Южноуральский ГО	1	1	1	1	100

Пояснения: показатель «1» означает, что представленные документы соответствуют критерию; показатель «0» означает, что документ не представлен, не соответствует тематике показателя или лежит на ресурсе, который не соответствует источнику данных, прописанным в критериях и показателях регионального мониторинга (документы находятся на ресурсах облачных хранилищ, следовательно, у пользователей, не имеющих ссылку на данные документы, нет возможности ознакомиться с ними).

Таким образом, 26 территорий (62% от общего числа муниципальных методических служб) представили документы со 100% соответствием критериям и показателям регионального мониторинга эффективности модели методической работы в образовательной системе Челябинской области. В общей сложности 38 (90.5%) муниципальных методических служб представили управленческие решения по результатам анализа деятельности методических объединений муниципальной системы образования, по осуществлению поддержки молодых педагогов и /или наставничеству, по работе с различными целевыми группами педагогов муниципальной системы образования по организации методической работы (или по результатам анализа результатов мониторинга муниципальных показателей).

**Показатель 3.4.** Наличие банка данных и информирование общественности об инновационной, исследовательской и проектной работе образовательных организаций (на разных уровнях) включает наличие двух показателей:

3.4.1. банк данных об инновационной деятельности на уровне муниципальной образовательной системы;

3.4.2. банк данных об инновационной деятельности на уровне образовательной организации.

*Таблица № 15*

**Наличие банка данных и информирование общественности об инновационной, исследовательской и проектной работе образовательных организаций (на разных уровнях)**

Территория	3.4.1. Банк данных об инновационной деятельности на уровне муниципальной образовательной системы	3.4.2. Банк данных об инновационной деятельности на уровне образовательной организации
Агаповский МР	0	0
Аргаяшский МР	0	0
Ашинский МР	0	0
Верхнеуральский МР	0	0
Еманжелинский МР	0	0

Катав-Ивановский МР	0	0
Кизильский МР	0	0
Копейский ГО	0	0
Коркинский МР	0	0
Кунашакский МР	0	0
Миасский ГО	0	0
Нагайбакский МР	0	0
Нязепетровский МР	0	0
Октябрьский МР	0	0
Снежинский ГО	0	0
Троицкий МР	0	0
Увельский МР	0	0
Чебаркульский ГО	0	0
Чесменский МР	0	0
Верхнеуфалейский ГО	1	0
Карабашский ГО	1	0
Каслинский МР	0	1
Красноармейский МР	1	0
Кыштымский ГО	1	0
Озерский ГО	0	1
Трёхгорный ГО	0	1
Троицкий ГО	0	1
Уйский МР	1	0
Усть-Катавский ГО	0	1
Южноуральский ГО	1	0
Брединский МР	1	1
Варненский МР	1	1
Еткульский МР	1	1
Златоустовский ГО	1	1
Карталинский МР	1	1
Кусинский МР	1	1
Магнитогорский ГО	1	1
Пластовский МР	1	1
Саткинский МР	1	1
Сосновский МР	1	1
Чебаркульский МР	1	1
Челябинский ГО	1	1

Показатели: наличие - 1 балл, отсутствие - 1 балл.

Банк данных об инновационной деятельности на уровне муниципальной образовательной системы представили 18 территорий (43% от общего числа муниципальных методических служб).

Банк данных об инновационной деятельности на уровне образовательной организации представили 17 территорий, что составляет 39.5 % от общего числа муниципальных методических служб.

**Итоги регионального мониторинга эффективности модели  
методической системы Челябинской области**

	Территория	Итого баллов за мониторинг	%, max балл 33
1	Магнитогорский ГО	31,8	96,36
2	Челябинский ГО	31	93,96
3	Кусинский МР	30,1	91,91
4	Златоустовский ГО	28,8	87,27
5	Варненский МР	28,4	86,06
6	Каслинский МР	27,9	84,54
7	Троицкий ГО	27,8	84,24
8,9,10	Ашинский МР	27,6	83,63
8,9,10	Пластовский МР	27,6	83,63
8,9,10	Уйский МР	26,6	83,63
11	Карталинский МР	24,7	74,84
12	Саткинский МР	24,6	74,54
13	Сосновский МР	23,5	71,24
14	Усть-Катавский ГО	21,4	64,84
15	Верхнеуфалейский ГО	21,2	64,24
16	Южноуральский ГО	21	63,6
17	Брединский МР	20,7	62,72
18	Снежинский ГО	20,6	62,42
19	Увельский МР	19,6	59,39
20	Нязепетровский МР	19,4	58,78
21	Карабашский ГО	18,5	56,06
22	Еткульский МР	17,7	53,63
23	Коркинский МР	17,1	51,81
24	Кыштымский ГО	15,2	46,06
25	Агаповский МР	14,8	44,84
26	Озерский ГО	14	42,42
27	Катав-Ивановский МР	13,2	40
28	Верхнеуральский МР	11,9	36,06
29	Троицкий МР	11,2	33,93
30	Кунашакский МР	10,7	32,42
31	Копейский ГО	9,5	28,78
32	Еманжелинский МР	9,4	28,48
33	Красноармейский МР	8,7	26,36
34	Чебаркульский МР	7,5	22,72
35	Чебаркульский ГО	7,2	21,81
36	Аргаяшский МР	6,4	19,39
37	Октябрьский МР	6,2	18,78
38	Кизильский МР	6	18,18
39	Чесменский МР	4,2	12,72
40	Миасский ГО	4,1	12,42
41	Трёхгорный ГО	1,4	4,24
42	Нагайбакский МР	нет ссылок на документы	0

Исходя из данных рейтинга муниципальных районов и городских округов, представленного в таблице (табл.16), более 90% возможных баллов набрано Магнитогорским ГО (31,8), Челябинским ГО (31), Кусинским МР(30,1). 23 территории достигли более 50% (от 17,1 до 28,8 баллов)



соответствия показателям мониторинга эффективности модели методической работы в образовательной системе. Менее 20% соответствия у 6 территорий, при этом следует уточнить, что у Трехгорного городского округа информация была не доступна для проведения мониторинга, у Нагайбакского муниципального района отсутствуют ссылки на документы.

### **Заключение**

Анализ регионального мониторинга эффективности модели методической работы в образовательной системе Челябинской области выявил ряд закономерностей в реализации методической работы:

- в муниципальных образовательных системах Челябинской области, в целом, начат процесс формирования реализации модели методической работы в регионе;
- муниципальные методические службы, в основном, ведут системную работу по формированию в муниципальных образовательных системах траекторий развития на основе проектной деятельности;
- направления развития методической работы, обеспечивающие деятельность сетевых сообществ, работу с молодыми педагогами и развитие системы наставничества, в основном, на муниципальном уровне представлены, но не в значительном количестве, что не позволяет реализовывать в полном объеме региональные нормативные документы по данному направлению работы;
- в значительной части муниципалитетов необходима корректировка системы принятия и реализации управленческих решений, а также информационной доступности всех материалов, обеспечивающих формирование и развитие системы методической работы в муниципалитете;
- многофункциональность методического сопровождения, осуществляемого муниципальными методическими службами и учреждениями регионального уровня, требует формирования опережающего и развивающего характера содержания методического сопровождения на муниципальном уровне, наличие системы поддержки обновления профессиональных компетенций педагогических и руководящих работников.

Таким образом, мониторинг эффективности модели методической работы в образовательной системе Челябинской области выявил уровень соответствия действующих моделей (систем) методической работы в муниципальных районах и городских округах показателям эффективности модели методической работы в системе образования Челябинской области. Вместе с тем, определен ряд проблем в работе муниципальных методических служб, относящихся к системе реализации модели методической работы, формируемой в каждом конкретном муниципалитете. В результате проведенного мониторинга, его результатов, наличия позитивного опыта реализации модели методической работы в системе образования Челябинской области, а также выявленных проблем рекомендуется:

#### **Муниципальным методическим службам:**

1. Изучить результаты мониторинга эффективности модели

методической работы в системе образования Челябинской области, осудить их, подготовить соответствующие управленческие решения.

2. Произвести корреляцию результатов мониторинга эффективности модели методической работы в системе образования Челябинской области с имеющимися в муниципалитете документами и материалами. Подготовить соответствующие управленческие решения.

3. Рассмотреть возможность организации работы муниципальной методической службы в формате «проектного офиса», направленного на поддержку руководителей и педагогов образовательных организаций муниципалитета различными способами. Принять соответствующие управленческие решения.

4. Разработать/скорректировать комплекс мер, направленных на непрерывное функционирование и повышение эффективности деятельности муниципальной методической службы в достижении индикативных показателей эффективности модели методической работы Челябинской области (с учетом результатов мониторинга).

5. Обеспечить размещение всех материалов по организации работы муниципальной методической службы на общедоступных ресурсах и отслеживать их посещаемость и доступность.

6. Провести анализ имеющихся материалов муниципальных методических служб и, при необходимости, разработать/скорректировать программы (дорожные карты) профессионального развития педагогических работников системы образования; соотнести названия документов с их содержанием (например, адресные рекомендации для команд образовательных организаций, разных категорий педагогов образовательных организаций Челябинской области должны соответствовать заявленному содержанию), исключить замещение заявленных документов иными документами.

7. Применить адресный (персонифицированный) подход при рекомендации педагогическим и управленческим работникам дополнительных профессиональных программ повышения квалификации, соотнося их с реальными запросами/выявленными дефицитами профессиональной деятельности педагогов в условиях конкретных образовательных организаций.

8. Использовать показатели эффективности модели методической работы в системе образования Челябинской области (Приказ Министерства образования и науки Челябинской области от 29.01.2021 года № 01/249 «Об утверждении модели методической работы в системе образования в Челябинской области») для проведения мониторингов, обеспечивающих сбор и анализ информации о методической работе в муниципальной образовательной системе.

#### **ГБУ ДПО ЧИШКРО:**

1. Продолжить работу по оказанию методической помощи и консультированию специалистов муниципальных методических служб по оптимизации организации методической работы в муниципальной системе

образования , а также по работе с различными целевыми группами педагогов муниципальной системы образования с учетом результатов мониторинга.

2. Разработать методические рекомендации по организации методической работы в муниципальной системе образования и по работе с различными целевыми группами педагогов муниципальной системы образования с учетом результатов мониторинга.

УТВЕРЖДЕНА  
приказом Министерства  
образования и науки  
Челябинской области  
от 16 ИЮН 2021 № 01/1649

**Справка  
по итогам проведения мониторинга  
эффективности модели методической работы  
в системе среднего профессионального образования  
Челябинской области в 2021 году**

**Участвовало: 44 профессиональные образовательные организации Челябинской области (100%).**

**Основные измерители:** отношение числового значения показателя к общему числу педагогических работников в ПОО (в процентах); наличие или отсутствие конкретного показателя (1 – 0 баллов).

**Информация** собиралась по 3 критериям (31 показателю) на основе самообследования профессиональных образовательных организаций.

***Критерий 1. «Системность методической работы»***

**Показатели:**

1.1 Наличие действующей системы методического сопровождения образовательного процесса:

1.1.1 разработаны информационные ресурсы методической службы образовательной организации — 91%

1.1.2 разработаны регламенты методического сопровождения деятельности ПЦК, ПК — 100%

1.2 Наличие действующей системы взаимодействия с методическими объединениями педагогов различного уровня. Разработаны регламенты методического сопровождения — 86%.

1.3 Наличие действующей системы взаимодействия с ГБУ ДПО ЧИРПО. Разработаны регламенты методического сопровождения — 64%.

1.4 Наличие действующей системы методической поддержки наставничества. Разработаны регламенты методического сопровождения — 98%.

1.5 Наличие действующей системы методической поддержки молодых педагогов. Разработаны регламенты методического сопровождения — 100%.

1.6 Наличие системы анализа деятельности методических служб в ПОО и её результатов — 100%.

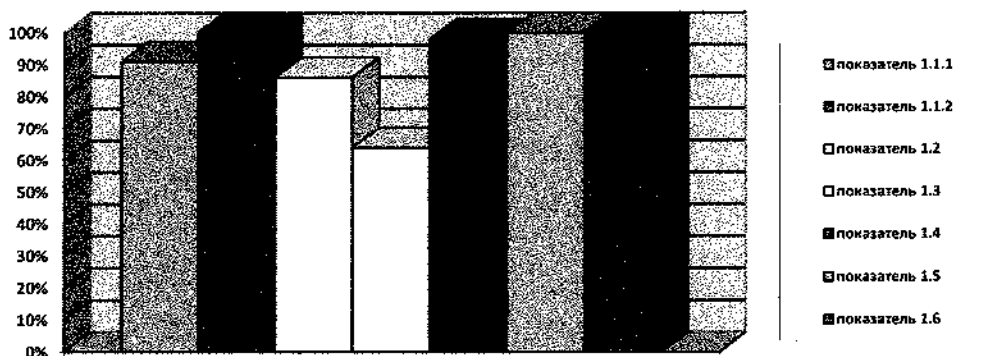


Диаграмма 1. Качество реализации в системе СПО области Критерия 1. «Системность методической работы»

В профессиональных образовательных организациях Челябинской области создана действующая система методической работы, способствующая развитию профессиональных компетенций педагогов, оказывающая, в частности, направленную методическую поддержку молодых педагогов и движения наставничества. На высоком уровне организованы и работают информационные ресурсы методической службы организаций; предметно-цикловым и предметным комиссиям педагогов профессиональных образовательных организаций обеспечено качественное методическое сопровождение.

Деятельность методических служб профессиональных образовательных организаций и её результаты систематически анализируются на уровне образовательной организации.

#### *Адресные рекомендации*

1. Профессиональным образовательным организациям: ГБПОУ «Челябинский автотранспортный техникум», ГАПОУ ЧО «Политехнический колледж», ГБПОУ «Челябинский государственный колледж «Рост», ГБПОУ «Челябинский механико-технологический техникум», ГБПОУ «Южно-Уральский государственный колледж», ГБПОУ «Челябинский социально-профессиональный колледж «Сфера», ГБПОУ «Озерский технический колледж» и некоторым другим, а также соответствующим службам ГБУ ДПО ЧИРПО необходимо уделить особое внимание дальнейшему развитию и укреплению системы взаимодействия методических служб профессиональных образовательных организаций с методическими объединениями педагогов различного уровня и ГБУ ДПО ЧИРПО.

2. Фактические, методические, аналитические материалы, характеризующие систему методической работы в профессиональных образовательных организациях области должны быть выложены в открытом доступе (на сайте образовательной организации), быть доступны для заинтересованных лиц и организаций.

## ***Критерий 2. «Поддержка обновления профессиональных компетенций педагогических работников»***

### **Показатели:**

#### **2.1 Наличие:**

2.1.1 программ повышения квалификации и профессионального развития педагогов — 89%,

2.1.2 практик выявления и обобщения результатов развития мотивов профессионального роста педагогов ПОО — 61%.

2.2 Наличие индивидуальных планов профессионального развития у педагогов — 98%.

2.3 Наличие мероприятий по диагностике (участие в диагностике) профессиональных дефицитов педагогов — 61%.

2.4 Методическое сопровождение участия педагогов ПОО в неформальных и информальных формах повышения квалификации. Динамика участия педагогов ПОО в неформальных и информальных формах повышения квалификации (в % к общему количеству педагогов) — 69%.

2.5 Методическое сопровождение участия педагогов ПОО в подготовке и издании пособий, информационно-аналитических и других материалов по вопросам методической поддержки педагогов ПОО. Динамика участия педагогов ПОО в подготовке и издании пособий, информационно-аналитических и других материалов по вопросам методической поддержки педагогов ПОО (в % к общему количеству педагогов) — 35%.

2.6 Наличие системы методической поддержки участия педагогов в конкурсных мероприятиях различного уровня (разработаны регламенты) — 65%.

2.7 Методическое сопровождение участия педагогов в конкурсных мероприятиях различного уровня. Динамика количества педагогов, участвующих в конкурсных мероприятиях различного уровня (в % к общему количеству педагогов) — 41%.

2.8 Методическое сопровождение аттестации педагогов на первую квалификационную категорию. Динамика количества педагогов, аттестованных на первую квалификационную категорию (в % к общему количеству педагогов) — 26%.

2.9 Методическое сопровождение аттестации педагогов на высшую квалификационную категорию. Динамика количества педагогов, аттестованных на высшую квалификационную категорию (в % к общему количеству педагогов) — 35%.

2.10 Методическое сопровождение развития квалификации педагогов в соответствии с требованиями стандарта «Педагог профессионального обучения,

профессионального образования и дополнительного профессионального образования». Динамика количества педагогов, чья квалификация соответствует требованиям стандарта «Педагог профессионального обучения, профессионального образования и дополнительного профессионального образования» (в % к общему количеству педагогов) — 78%.

2.11 Методическое сопровождение обучения педагогов по ДПП по вопросам подготовки кадров по 50 наиболее перспективным и востребованным профессиям и специальностям, к деятельности с обучающимися с ОВЗ и инвалидами.

2.11.1 Динамика количества педагогов, прошедших обучение по ДПП по вопросам подготовки кадров по 50 наиболее перспективным и востребованным профессиям и специальностям (в % к общему количеству педагогов) — 34%.

2.11.2 Динамика количества педагогов, прошедших обучение по ДПП по вопросам подготовки кадров к деятельности с обучающимися с ОВЗ и инвалидами (в % к общему количеству педагогов) — 29%.

2.12 Методическое сопровождение подготовки педагогов к деятельности в качестве экспертов демонстрационного экзамена и чемпионатов «Молодые профессионалы (WorldSkills Russia)». Динамика количества педагогов, прошедших подготовку к деятельности в качестве экспертов демонстрационного экзамена и чемпионатов «Молодые профессионалы (WorldSkills Russia)» (в % к общему количеству педагогов) — 26%.

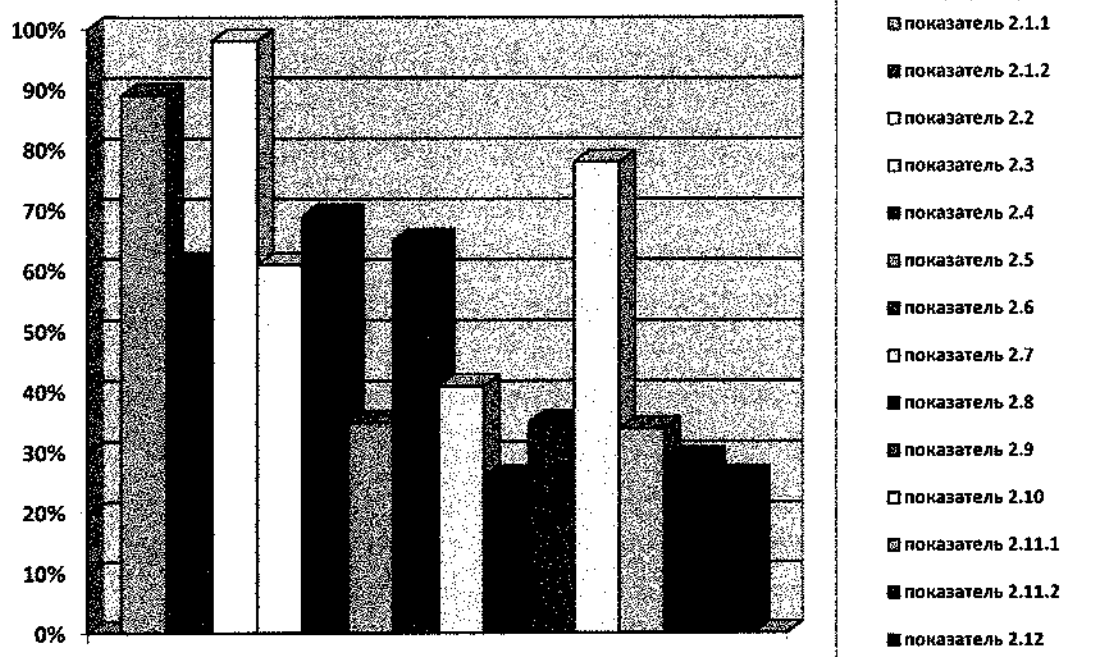


Диаграмма 2. Качество реализации в системе СПО области Критерия 2. «Поддержка обновления профессиональных компетенций педагогических

работников»

Поддержка обновления профессиональных компетенций педагогических работников является основным направлением деятельности методических служб профессиональных образовательных организаций. Практически во всех образовательных организациях на должном уровне осуществляется методическое сопровождение развития квалификации педагогов в соответствии с требованиями стандартов; практически все педагоги имеют индивидуальные планы профессионального развития; в образовательных организациях разрабатываются программы повышения квалификации и профессионального развития педагогов.

В образовательных организациях методическими службами уделяется должное внимание практикам выявления и обобщения результатов развития мотивов профессионального роста педагогов, организации участия педагогов в диагностике профессиональных дефицитов, организации участия педагогов в неформальных и информальных формах повышения квалификации.

### *Адресные рекомендации*

1. Особое внимание методическим службам профессиональных образовательных организаций ГБПОУ «Чебаркульский профессиональный техникум», ГБПОУ «Златоустовский индустриальный колледж им. П.П. Аносова», ГБПОУ «Челябинский радиотехнический техникум», ГБПОУ «Троицкий технологический техникум», ГБПОУ «Аргаяшский аграрный техникум», ГБОУ ПОО «Магнитогорский технологический колледж им.В.П.Омельченко», ГБПОУ «Озерский технический колледж», ГБПОУ «Миасский геологоразведочный колледж», ГБПОУ «Катав-Ивановский индустриальный техникум», ГБПОУ «Магнитогорский педагогический колледж», ГБПОУ «Златоустовский педагогический колледж», ГБПОУ «Каслинский промышленно-гуманитарный техникум», ГБПОУ «Юрюзанский технологический техникум», ГБПОУ «Карталинский многоотраслевой техникум», ГБПОУ «Челябинский государственный колледж «Рост» и нек.др., а также соответствующим службам ГБУ ДПО ЧИРПО необходимо обратить на методическое сопровождение участия педагогов в подготовке и издании пособий, информационно-аналитических и других материалов; методическое сопровождение участия педагогов в конкурсных мероприятиях различного уровня; методическое сопровождение обучения педагогов по ДПП по вопросам подготовки кадров по 50 наиболее перспективным и востребованным профессиями специальностям, к деятельности с обучающимися с ОВЗ и инвалидами; методическое сопровождение подготовки педагогов к деятельности в качестве экспертов демонстрационного экзамена и чемпионатов «Молодые профессионалы».



2. Фактические, методические, аналитические материалы, характеризующие деятельность методических служб профессиональных образовательных организаций области по поддержке обновления профессиональных компетенций педагогических работников должны быть выложены в открытом доступе (на сайте образовательной организации), быть доступны для заинтересованных лиц и организаций.

### ***Критерий 3. «Результативность методической работы»***

#### **Показатели:**

3.1 Обеспеченность образовательного процесса

3.1.1 методическими материалами, в том числе в электронном формате — 98%,

3.1.2 обеспеченность всех реализуемых образовательных программ требуемой методической документацией — 100%.

3.2 Наличие дополнительных образовательных программ, в том числе для взрослого населения — 98%.

3.3 Наличие банка данных об:

3.3.1 инновационной деятельности педагогов ПОО — 82%,

3.3.2 исследовательской деятельности педагогов ПОО — 93%,

3.3.3 проектной деятельности педагогов ПОО — 86%.

3.4 Наличие аналитических материалов по результатам и эффективности деятельности методических служб в ПОО — 93%.

3.5 Наличие управленческих решений по результатам анализа деятельности методических служб в ПОО — 95%.

3.6 Наличие анализа эффективности принятых мер по совершенствованию и развитию методической работы в ПОО — 89%.

3.7 Наличие адресных рекомендаций педагогам — 80%.

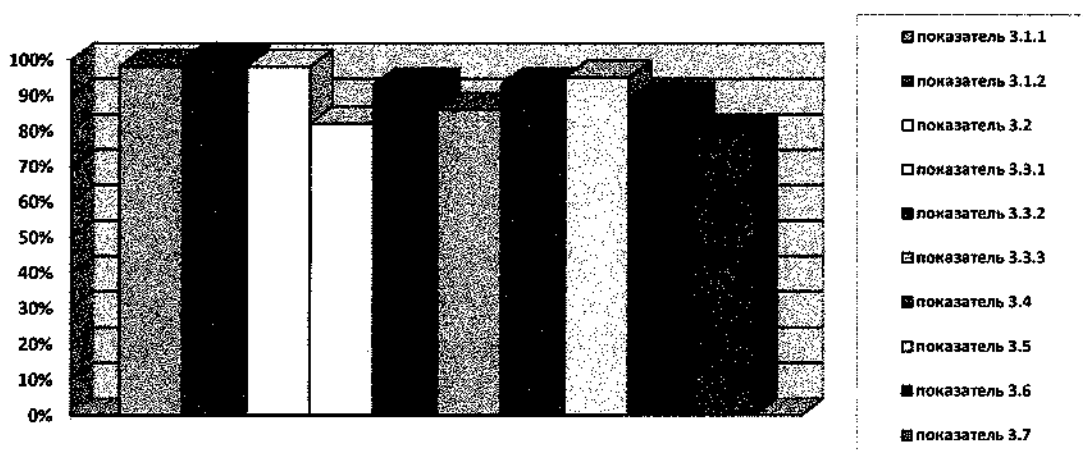


Диаграмма 3. Качество реализации в системе СПО области Критерия 3.

## «Результативность методической работы»

Результатами деятельности методических служб профессиональных образовательных организаций, в частности, является высокий уровень обеспеченности образовательного процесса методическими материалами, в том числе в электронном формате, обеспеченность всех реализуемых образовательных программ требуемой методической документацией, наличие дополнительных образовательных программ, в том числе для взрослого населения и др.

### *Адресные рекомендации*

1. Методическим службам образовательных организаций ГБПОУ «Магнитогорский педагогический колледж», ГБПОУ «Миасский геологоразведочный колледж», ГБОУ ПОО «Магнитогорский технологический колледж им.В.П.Омельченко», ГБПОУ «Усть-Катавский индустриально-технологический техникум», ГБПОУ «Южно-Уральский государственный колледж», ГБПОУ «Симский механический техникум», ГБПОУ «Бакальский техникум профессиональных технологий и сервиса им. М.Г. Ганиева», ГБПОУ «Верхнеуральский агротехнологический техникум-казачий кадетский корпус» разработать адресные рекомендации педагогам.

2. Фактические, методические, аналитические материалы, характеризующие результативность работы методических служб профессиональных образовательных организаций области должны быть выложены в открытом доступе (на сайте образовательной организации), быть доступны для заинтересованных лиц и организаций.