

Кроссенс

как средство формирования
метапредметных компетенций на уроках
ОБЖ



Зырянова С.С.,
преподаватель-организатор ОБЖ
МАОУ «СОШ № 30 г. Челябинска»

Что такое кроссенс?

Кроссенс — ассоциативная головоломка нового поколения.

Слово «*кроссенс*» означает «*пересечение смыслов*» и придумано по аналогии со словом «*кроссворд*», которое в переводе с английского языка означает «*пересечение слов*»

Кроссенс представляет собой ассоциативную цепочку из девяти картинок, замкнутых в стандартное поле как для игры в «*Крестики-нолики*»

Из истории...

Идея головоломки кроссенс принадлежит нашим соотечественникам:

писателю, педагогу и математику **Сергею Федину** и доктору педагогических наук, философу и художнику **Владимиру Бусленко**. Головоломка впервые была опубликована в 2002 году в журнале «**Наука и жизнь**»

Как создать кроссенс?

- Определить тематику (общую идею).
- Выбрать 9 элементов (образов), имеющих отношение к теме.
- Найти связи между элементами.
- Определить последовательность элементов по типу связи.
- Сконцентрировать смысл в одном элементе (центр – 9-й или 5-й квадрат).
- Подобрать картинки, иллюстрирующие выбранные элементы (образы).
- Заменить выбранные элементы (образы) картинками.

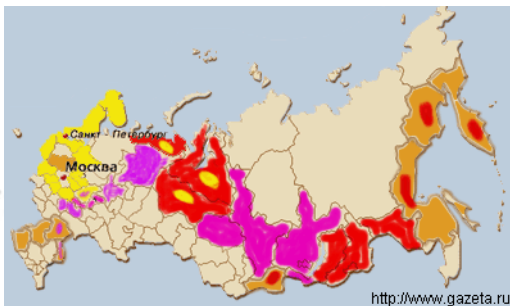
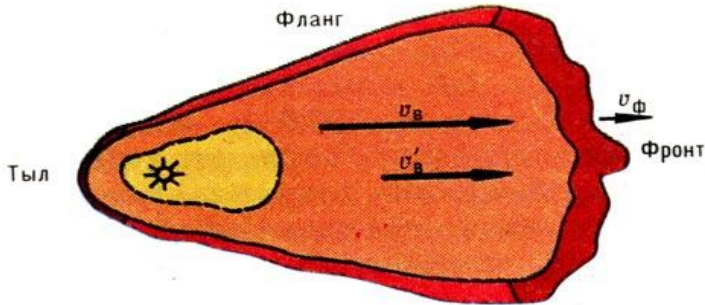
Для облегчения создания кроссенса удобно сначала каждый квадрат заполнить словом (словосочетанием) по выбранной теме, а затем заменить его ассоциативной картинкой

Как работать с **кроссенсом**?

- Проверка домашнего задания
 - Этап мотивации
 - Изучение нового материала
 - Этап закрепления
 - Рефлексия
 - Домашнее задание
- Беседа с учителем
- Самостоятельное составление
- Самостоятельная работа с готовым кроссенсом



Пирология – наука о лесных пожарах	Карта пожароопасных месяцев	Вид лесных пожаров из космоса
Фотография верхового лесного пожара		Нормативные документы РФ
Ответственность за нарушение правил пожарной безопасности	Национальный центр управления в кризисных ситуациях	Памятник спасателям, погибшим в огне



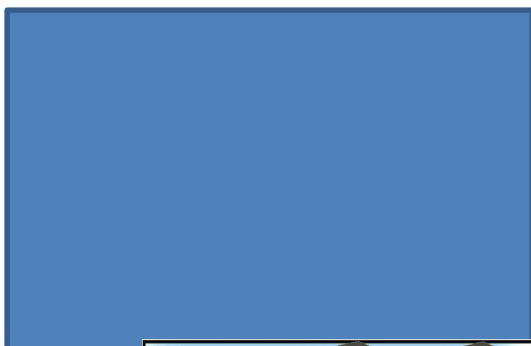
- УСЛОВНЫЕ ОБОЗНАЧЕНИЯ:
- Оранжевый - пожароопасные районы в мае
 - Красный - пожароопасные районы в июне
 - Желтый - пожароопасные районы в июле
 - Фиолетовый - пожароопасные районы в августе



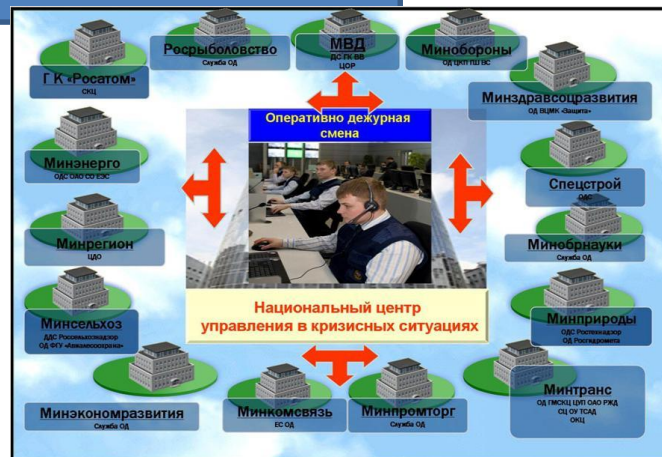
Ответственность за нарушение правил пожарной безопасности в лесу

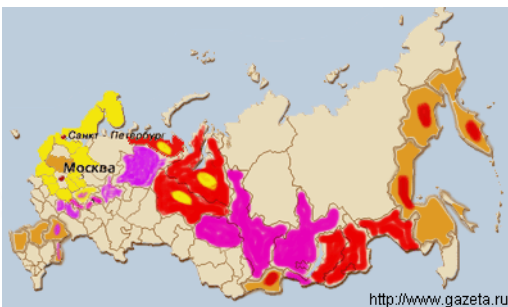
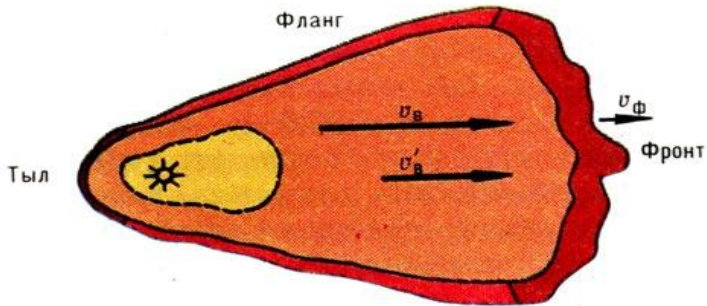
Административная ответственность (за нарушение правил пожарной безопасности в лесу, т.е. за разведение костров, выжигание травы, бросание горящих спичек, окурков и горячей золы, из курительных трубок и пр.)	Уголовная ответственность (за уничтожение или повреждение лесных насаждений в результате неосторожного обращения с огнем)	Уничтожение или повреждение лесных насаждений путем поджога
Штраф для физических лиц от 1 тыс. руб. до 1,5 тыс. руб. Штраф для должностных лиц от 2 тыс. до 3 тыс. руб. Штраф для юридических лиц от 20 тыс. до 30 тыс. руб.	Штраф в размере до 200 тыс. руб. или в размере заработной платы или иного дохода осужденного за период до 18 месяцев. Обязательные работы на срок от 180 до 240 ч. Исправительные работы на срок до 2 лет. Лишение свободы на срок до 2 лет.	Лишение свободы на срок до 7 лет со штрафом в размере от 10 тыс. до 100 тыс. руб. или в размере заработной платы или иного дохода осужденного за период от 1 месяца до 1 года либо без такового. Штраф в размере от 100 тыс. до 300 тыс. руб. или в размере заработной платы или иного дохода осужденного за период от 1 года до 2 лет.

- В связи с возникновением чрезвычайной ситуации на территории республики Центрально-азиатского федерального округа коллективные организации и отдельные граждане, использующие жевачку, курить, бросать горящие спички и окурки, а также использовать неразрешенные изделия, оставлять пропитанный или пропитанный бензином и другими горючими веществами обгоревший материал, выжигать траву и стерню.
- В случае обнаружения признаков пожара немедленно сообщить в службу спасения по телефону «112» или «112».



Федеральный закон «О пожарной безопасности» (принят в 1994 г.)





- УСЛОВНЫЕ ОБОЗНАЧЕНИЯ:
- пожароопасные районы в мае
 - пожароопасные районы в июне
 - пожароопасные районы в июле
 - пожароопасные районы в августе



Лесной пожар

Федеральный закон «О пожарной безопасности» (принят в 1994 г.)

Ответственность за нарушение правил пожарной безопасности в лесу

Административная ответственность	Уголовная ответственность	Уничтожение или повреждение лесных насаждений путем поджога
<p>(за нарушение правил пожарной безопасности в лесах, таких как: разведение костров, выжигание травы, бросание горящих спичек, окурков и горючей пыли, из курительных трубок и пр.)</p> <p>Штраф для физических лиц от 1 тыс. руб. до 1,5 тыс. руб. Штраф для должностных лиц от 2 тыс. до 3 тыс. руб. Штраф для юридических лиц от 20 тыс. до 30 тыс. руб.</p>	<p>(за уничтожение или повреждение лесных насаждений в лесах, таких как: разведение костров, выжигание травы, бросание горящих спичек, окурков и горючей пыли, из курительных трубок и пр.)</p> <p>Штраф в размере до 200 тыс. руб. или в размере заработной платы или иного дохода осужденного за период до 18 месяцев. Обязательные работы на срок от 180 до 240 ч. Исправительные работы на срок до 2 лет. Лишение свободы на срок до 2 лет.</p>	<p>Лишение свободы на срок до 7 лет в размере от 10 тыс. до 100 тыс. руб. или в размере заработной платы или иного дохода осужденного за период от 1 месяца до 1 года либо без такового. Штраф в размере от 100 тыс. до 300 тыс. руб. или в размере заработной платы или иного дохода осужденного за период от 1 года до 2 лет.</p>

- В связи с возникновением чрезвычайной ситуации на территории республики Центрально-азиатского федерального округа коллективные организации и отдельные граждане, использующие машины, куритель, бросать горящие спички и окурки, а также совершать иные противоправные действия, оставляя прокуренный или пропитанный бензином и другими горючими веществами обгоревший материал, выжигать траву и стерню.
- В случае обнаружения признаков пожара немедленно сообщить в службу спасения по телефону «112» или «112».

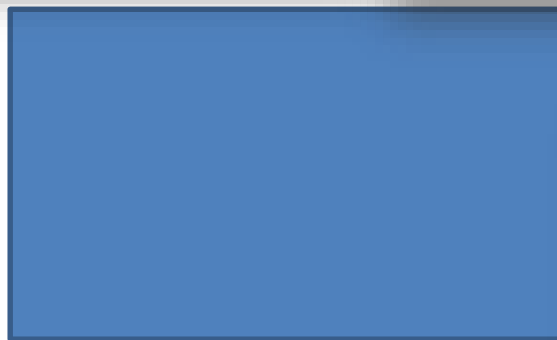


Памятка по работе с кроссенсом





«ВНИМАНИЕ
ВСЕМ!»





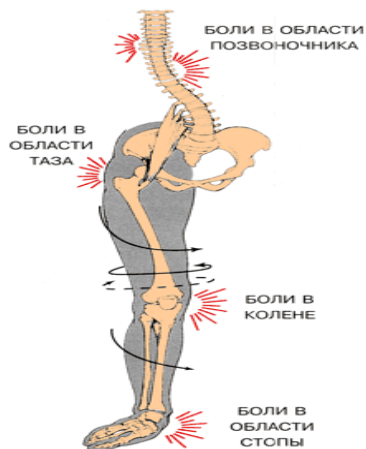
«ВНИМАНИЕ
ВСЕМ!»

Службы
города,
которые нас
защищают

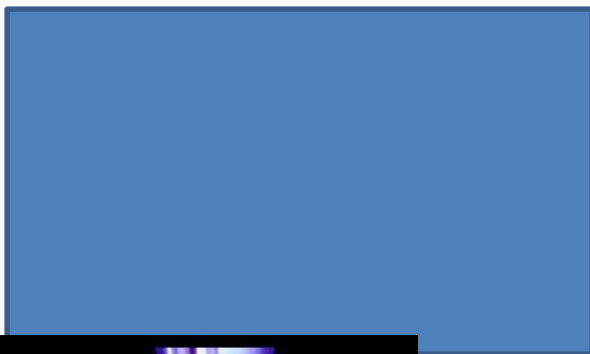




НОРМА



ПЛОСКОСТОПИЕ

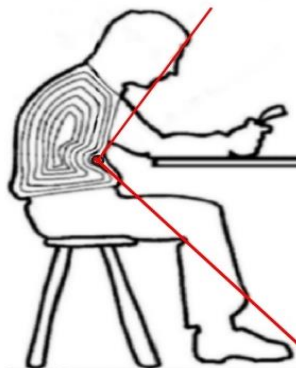


НОРМАЛЬНАЯ СТОПА

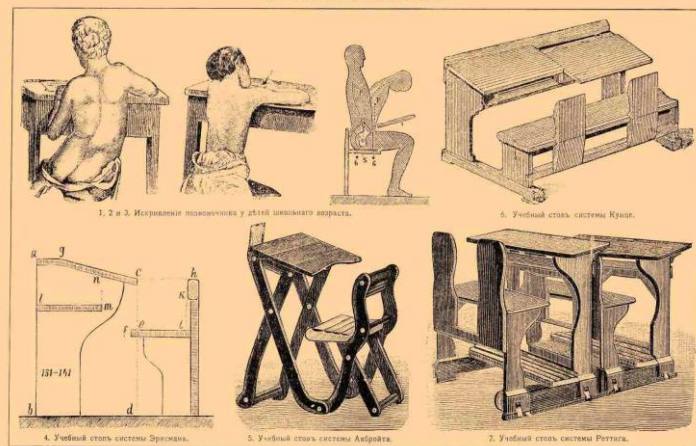


ПЛОСКАЯ СТОПА

Поза характеризуется углом между лучами, проведенными от нижней части грудины к плоскости лица и к сгибу коленного сустава

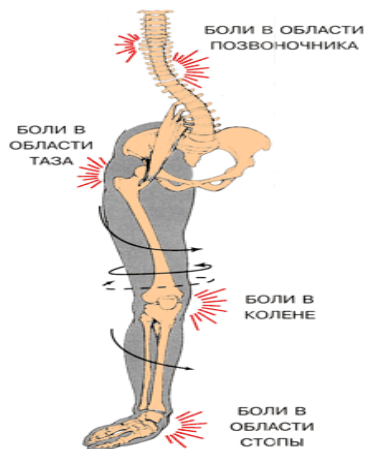


ШКОЛЬНАЯ ГИГИЕНА.





НОРМА



ПЛОСКОСТОПИЕ



НОРМАЛЬНАЯ СТОПА

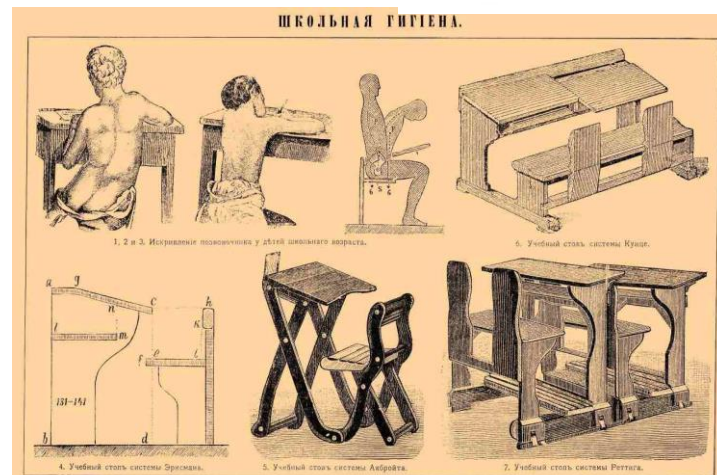
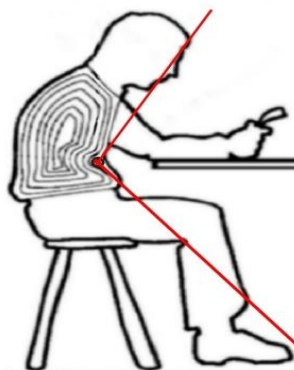


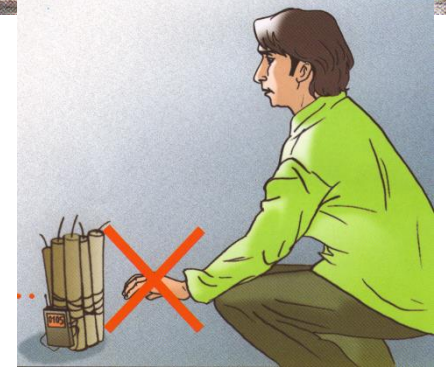
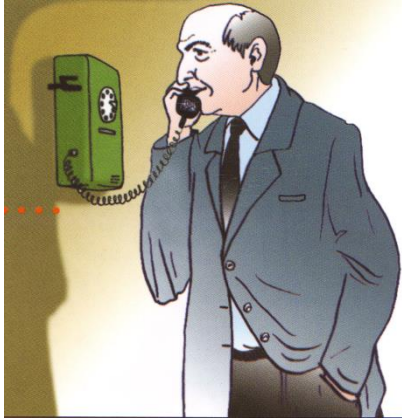
ПЛОСКАЯ СТОПА

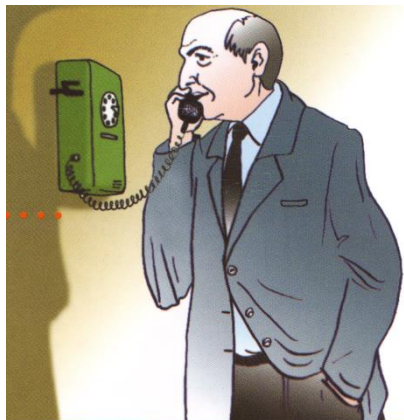
Неинфекционные заболевания



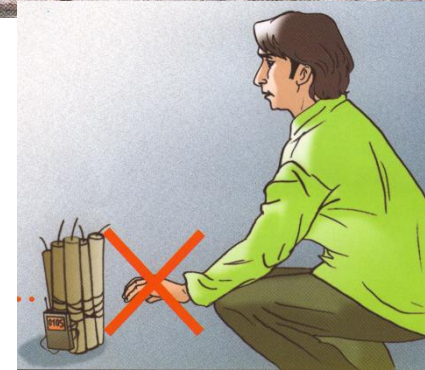
Поза характеризуется углом между лучами, проведенными от нижней части грудины к плоскости лица и к сгибу коленного сустава

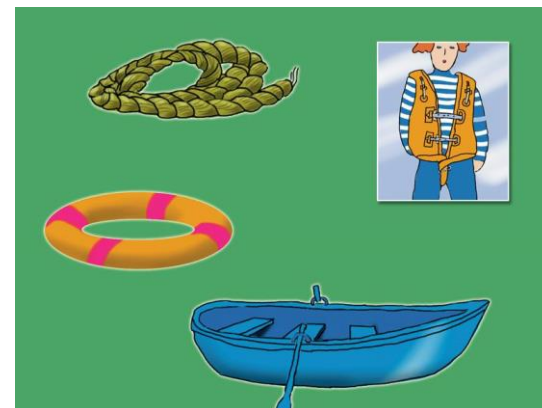
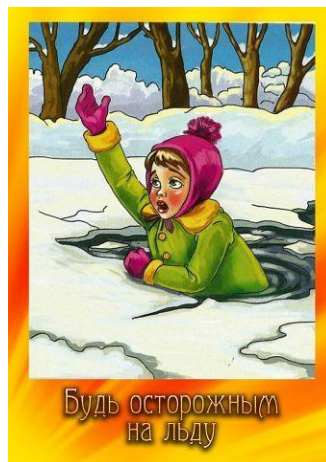






терроризм





Водный кодекс

Что делать, если вы провалились под лед

Если лед проломился, и вы оказались в воде:

I Удерживайтесь на плаву, держите голову над водой, зовите на помощь

Не паникуйте, попытайтесь сбросить тяжелые вещи

Повернитесь в ту сторону, откуда пришли - там лед уже удерживал ваш вес

II Обоперитесь на край льдины широко расставленными руками

Если течение сильное - согните ноги

Насалитесь на край льдины грудью, попытайтесь подтянуться и поочередно вытаскивать ноги на льдину

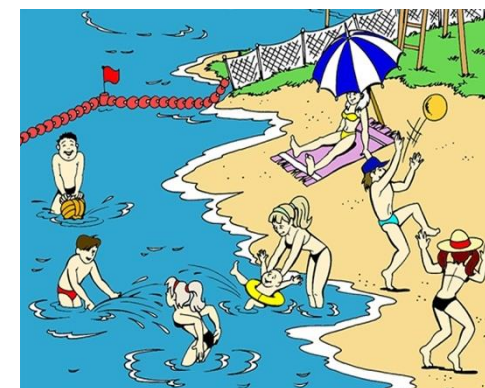
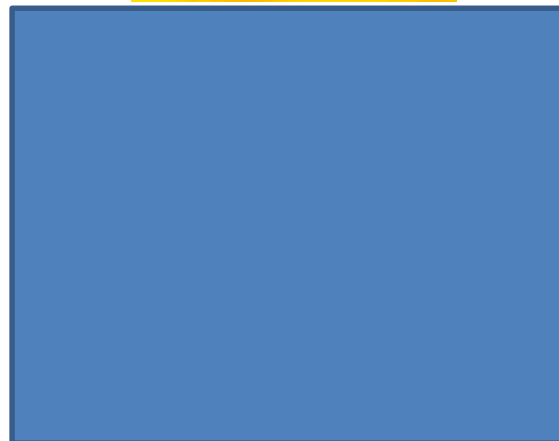
III

После выхода из воды на лед оставайтесь и бежать нельзя, поскольку можно снова провалиться

Нужно двигаться к берегу ползком или перекатываясь

Как помочь человеку, оказавшемуся в воде

- Крикните пострадавшему, что выдете к нему на помощь, вызовите службу спасения (номер 012 или 011), если есть мобильный телефон, даже с неработающей SIM картой
- Если человек провалился недалеко от берега, можно бросить ему веревку, шарф, подаль длинную палку, доску, лестницу
- Попробуйте аккуратно подползти к пострадавшему, подать руку и вытаскивать за одежду. Помогать пострадавшему могут одновременно несколько человек, не подползая к краю пролома, держи друг друга за ноги
- Действовать нужно решительно, быстро, поскольку пострадавший теряет силы, замерзает и может утонуть
- После извлечения пострадавшего из ледяной воды его нужно согреть



ОПАСНОСТИ ВЕСЕННЕГО ЛЬДА

Опасные места водоемов

- У зарослей камыша и тростника
- У береговой линии
- У сточных канавок или ферм
- В местах безветренных и застойных ручьев и рек

Правила перехода водоемов по льду

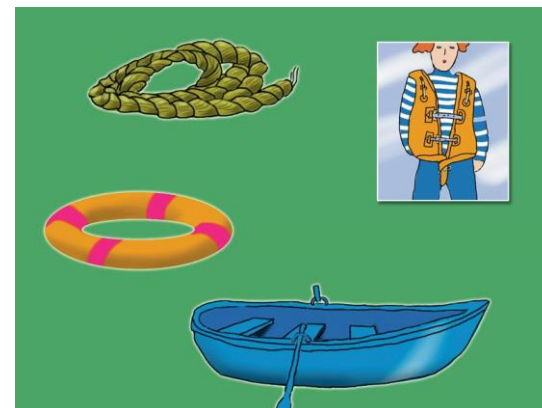
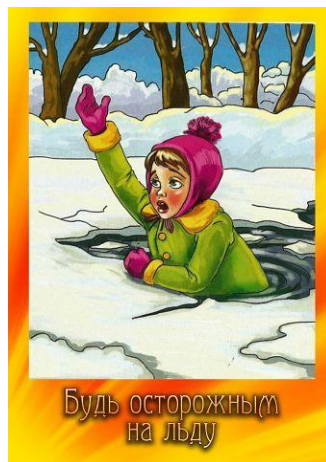
- Переходите водоем только при хорошей видимости
- Идите на лыжах, ослабьте крепление, снимите с рук рюкзак
- Возьмите длинную палку или веревку
- Слушайте в местах, где нет тротуаров или кустарников
- Идите осторожно, не отрывая лодыжки ото льда. Прокладывайте шаг

Что делать в экстренной ситуации

- Не подражайте героическим поступкам. Не пытайтесь на лед с широко расставленными руками. Делайте несколько прыжков
- При спасении действуйте решительно, но осторожно. Подбирайте сплавники. Спасательный предмет должен находиться на расстоянии 3-4 метра
- Разведите костер и обогрейте пострадавшего. До прибытия спасателей постарайтесь найти ему сухую одежду

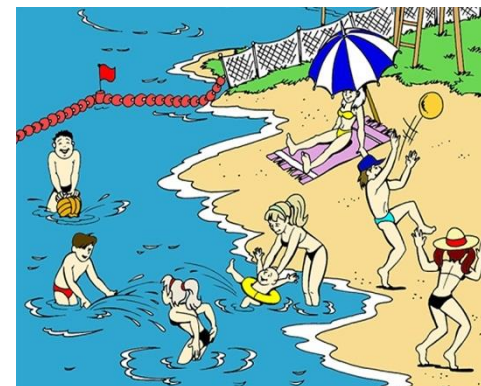
СПАСАТЕЛЬНЫЕ ПРЕДМЕТЫ

- доска
- палочки
- веревка с узлами
- связанные шарфы или ремни
- большая ветка
- багор



Водный кодекс

Безопасность на воде



Что делать, если вы провалились под лед

Если лед проломился, и вы оказались в воде:

I Удерживайтесь на плаву, держите голову над водой, зовите на помощь

Не паникуйте, попытайтесь сбросить тяжелые вещи

Повернитесь в ту сторону, откуда пришла — там лед уже удерживал ваш вес

II Обоперитесь на край льдины широко расставленными руками

Если течение сильное — согните ноги

Насалитесь на край льдины грудью, попытайтесь подтянуться и поочередно вытаскивать ноги на льдину

III

После выхода из воды на лед оставайтесь и бежать нельзя, поскольку можно снова провалиться

Нужно двигаться к берегу ползком или перекатываясь

Как помочь человеку, оказавшемуся в воде

- 1 Кричите пострадавшему, что легче к нему на помощь, вызовите службу спасения или, 112 или 911 (с любого мобильного телефона, даже с неработающей SIM картой)
- 2 Если человек провалился недалеко от берега, можно бросить ему веревку, шарф, подаль длинную палку, доску, лестницу
- 3 Попробуйте аккуратно подползти к пострадавшему, подать руку и вытащить за одежду. Помогать пострадавшему могут одновременно несколько человек, не подползая к край пролома, держи друг друга за ноги
- 4 Действовать нужно решительно, смело, быстро, поскольку пострадавший теряет силы, замерзает и может утонуть
- 5 После извлечения пострадавшего из ледяной воды его нужно согреть



ОПАСНОСТИ ВЕСЕННЕГО ЛЬДА

Опасные места водоемов

- У зарослей кувшинок и тростника
- У береговой линии
- В местах скопления льда
- У сточных канавок или ферм
- В местах вытекания канализационных стоков

Правила перехода водоемов по льду

- Переходите водоем только при хорошей видимости
- Идите на лыжах, ослабьте крепления, снимите с рук рюкзак, палатку
- Возьмите длинную палку или веревку
- Слушайте в местах, где нет тротуаров или кустарников
- Идите осторожно, не отрывая лодыжки ото льда. Прокладывайте шаг

Что делать в экстренной ситуации

- Не поддавайтесь панике! Берите себя в руки. Наклопайте на лед с широко расставленными руками. Делайте несколько прыжков
- При спасении действуйте решительно, но осторожно. Подбирайте сплавники. Спасательный предмет подхватывайте с расстояния 3-4 метра
- Разведите костер и обогрейте пострадавшего. До прибытия спасателей постарайтесь найти ему сухую одежду

СПАСАТЕЛЬНЫЕ ПРЕДМЕТЫ

- доска
- лестница
- веревка с узлами
- связанные шарфы или ремни
- большая ветка
- багор





Профессии спасателей



Кроссенс ученика еще полезней, чем созданный учителем

- отражает глубину понимания учеником заданной темы
- способствует развитию логического и образного мышления
- повышает мотивацию
- развивает способность самовыражения

Организация групповой или парной работы с **кроссенсами** одноклассников помогает ребятам увидеть проблему с другой позиции. Стремясь отразить своё видение, ученики ищут интересный дополнительный материал, проявляют нестандартное мышление и повышают уровень собственной эрудиции. Как любое творческое задание, **кроссенсы** повышают инициативность, креативность и развивают воображение

Плюсы и минусы методики

«+»

- Быстрое и образное рассмотрение больших по объему тем
- Развитие метапредметных компетенций
- Соответствие ФГОСам последнего поколения
- Интерес учащихся

«-»

- Долгая и объемная предварительная подготовка
- Подразумевает хорошее владение материалом учащимся
- Может занять гораздо больше времени, чем запланировано