

Аннотация
ИННОВАЦИОННЫЙ ПРОЕКТ
«ЦЕЛЕВАЯ МОДЕЛИ SOFT-НАСТАВНИЧЕСТВА В МОУ «СОШ №23»
КОПЕЙСКОГО ГОРОДСКОГО ОКРУГА»

1. Общие теоретические положения

Актуальность проекта. Согласно Распоряжения Министерства Просвещения России от 25 декабря 2019 года № Р-145 сегодня на государственном уровне развитие наставничества входит в разные федеральные проекты в рамках национального проекта «Образование». Институт наставничества существовал и раньше, но теперь начинает распространяться и на школьный уровень.

Это связано с тем, что современный школьник, испытывающий определённые трудности с выбором будущей образовательной и профессиональной траектории, нуждается во внешнем сопровождении. Именно наставник как профессиональный репетитор по своей сути способен организовать индивидуальную поддержку, персональное общение. Поэтому сегодня есть необходимость перевести наставничество на уровень технологии. Нужно создавать условия для обретения профессионализма. Именно в образовательной среде, «на рабочем месте», в ситуации реального общения педагог сможет нарастить необходимые компетенции, необходимые для наставнической деятельности в системе «учитель-ученик».

С другой стороны, надо понимать, что наставничество состоит не только из передачи некоего опыта, но и оказания помощи в решении сложных личностных проблем ребёнка, будь то низкая мотивация к обучению или слабая социализация, раскрытие потенциала или поддержка в трудной ситуации взросления. Сегодня наставник – это профессиональный проводник ребёнка в его будущее, в том числе через приобретение навыков 21 века. Это обуславливает определённые требования к наставникам,

которые не могут быть сведены только к сумме знаний и умений или набору личностных качеств.

Однако нужно учитывать, что в школе наставником может стать выпускник или старшеклассник для более младшего ученика. Это расширяет границы в понимании наставничества в образовании сегодня и его возможностей в решении задач воспитания обучающихся, в том числе в системе «ученик-ученик».

Таким образом, выбор направления инновационной деятельности определяется следующими факторами:

— позиционирование наставничества как эффективной технологии развития личностного потенциала ребёнка, выстраивания индивидуальных образовательных траекторий с учётом образовательных потребностей и индивидуальных возможностей, формирования новых компетенций и совершенствования тех, что есть;

— социальный заказ на новую генерацию педагогов, готовых решать задачи по формированию компетенций soft skills у поколения 21 века с учётом гуманных законов развития личности;

— необходимость выстраивания гибких (soft) моделей взаимодействия между субъектами образовательного процесса для минимизации негативных последствий социализации молодежи и «мягкой» её интеграции в социальные процессы общества через осуществление различных «социальных проб» и получение обратной связи для закрепления положительных социальных навыков;

— поддержка новых педагогических инициатив и распространение позитивных практик наставничества среди профессионального педагогического сообщества на региональном и федеральном уровнях.

Новизна проекта определяется тем, что наставничество рассматривается в контексте формирования soft – компетенций (навыки, которые помогают решать жизненные задачи и работать с другими людьми) у субъектов образовательного процесса. Проект предлагает организационно-

управленческие, методические и психолого-педагогические механизмы, которые обеспечивают гибкость в подходах - гибкое (soft) образовательное пространство - таргетированной поддержки социальной и творческой активности обучающихся в работе классного куратора, в подготовке обучающихся к конкурсным мероприятиям, в деятельности детских и подростковых проектных команд через формирование soft – компетенций у субъектов образовательного процесса.

Образовательная значимость проекта. Предлагаемая модель soft – наставничества будет реализована как универсальная технология, обеспечивающая формирование уникальных социальных знаний, навыков и компетенций не только у обучающихся, но и педагогов, развитие их потенциала, формирование поведенческих моделей на принципах доверия и партнёрства. Реализация проекта ориентирована на расширение социального пространства школы через привлечение родительской общественности, выпускников школы, социальных партнёров к активному участию в определении образовательной политики школы с целью обеспечения доступности и качества образования различным категориям обучающихся.

Общественная значимость проекта. Значимые социальные эффекты от реализации проекта:

Для Челябинской области:

создание региональной площадки для апробации моделей soft-наставничества по поддержке социальных и творческих инициатив обучающихся в социально-образовательном пространстве школы;
определение вызовов и предупреждение рисков технологии ментори в социально-образовательном пространстве школы с учётом региональных и институциональных особенностей.

Для МОУ «СОШ № 23» Копейского городского округа:

внедрение новых подходов к использованию технологии наставничества для оптимизации и снижения издержек процессов воспитания и развития обучающихся в МОУ «СОШ № 23»;

формирование новых ценностно-смысловых установок и повышение мотивации для активного применения технологии ментори педагогическими работниками МОУ «СОШ № 23»;

создание предпосылок для формирования позитивного имиджа школы как организации, реализующей модели soft-наставничества по поддержке социальных и творческих инициатив различных категорий обучающихся в социально-образовательном пространстве МОУ «СОШ № 23».

Для педагогических работников МОУ «СОШ № 23»:

актуализация профессиональных компетенций, необходимых для реализации модели soft-наставничества в работе классного куратора, в подготовке обучающихся к конкурсным мероприятиям, в деятельности детских и подростковых проектных команд;

приобретение опыта выстраивания личностных траекторий обучающихся по формированию новых soft skills и совершенствования тех, что есть, в урочной и внеурочной деятельности через технологии soft-наставничества;

овладение практическими инструментами по построению границ наставнических отношений в социально-образовательном пространстве МОУ «СОШ № 23».

Полезность проекта определяется его востребованностью педагогической практикой ввиду эффективности и практической значимости. Педагогические работники получают конкретные инструменты для решения проблемы формирования soft – компетенций у субъектов через форматы гибкого наставничества в работе классного куратора, в подготовке обучающихся к конкурсным мероприятиям, в деятельности детских и подростковых проектных команд с учётом их образовательных потребностей и индивидуальных возможностей. Предлагаемый проект является легко транслируемым в практику любой образовательной организации, т.к. даёт методологические основания и алгоритмы для адаптации технологии

наставничества в социально-образовательном пространстве школы. Результаты проекта могут быть адаптированы под внутренние и внешние условия конкретной образовательной организации.

Реализуемость проекта. Логическая реализуемость проекта обеспечивается логичностью его построения и достижения результата на основе дорожной карты, отражающей порядок выполнения работ во времени. Техническая реализуемость проекта поддерживается квалификацией педагогических работников организации-соискателя и возможностью её повышения под цели и задачи проекта, использованием инструментов программно - проектного управления, мониторингом работы над проектом на основе интегрального и обеспечивающих показателей. Ресурсная реализуемость достигается через доступность ресурсов (кадровых, материально-технических, финансовых) организации-соискателя и социальных партнеров для проведения мероприятий проекта, через их анализ возвратности и влияния на качество выполнения проекта.

2. Цель, задачи и основная идея (идеи) инновационного проекта

Основная идея проекта заключается в обогащении практики использования потенциалов и ресурсов наставничества как нового формата эффективной коммуникации в образовании с целью неформальной передачи знаний, социального опыта для обеспечения психологической поддержки, раскрытия потенциала личности и формирования ценностей и навыков жизнедеятельности, обеспечивающих успешность личности в ситуации неопределённости.

Обращение к наставничеству сегодня обусловлено гуманистической идеологией современного образования, накопившимися противоречиями между обществом и её социальными институтами, прежде всего, школой. В ситуации глубокой трансформации общества вопросы образования подрастающего поколения требует существенного пересмотра на уровне методологии, содержания и подходов. Задача развития человеческого

капитала – это стратегический приоритет цивилизованного государства. Сегодня есть чёткое понимание того, что инвестиции в качественное образование человека в будущем будут определять темпы развития инновационной экономики.

Наставничество в образовательной среде также обеспечивает эффективное формирование у обучающихся полезных навыков 21 века (hard skills и soft skills).

Цель инновационного проекта – создание целевой модели soft – наставничества в работе классного куратора, в подготовке обучающихся к конкурсным мероприятиям, в деятельности детских и подростковых проектных команд для развития социальной и творческой активности обучающихся МОУ «СОШ № 23» (далее – Модель).

Задачи инновационного проекта:

1) определить нормативные, организационно-управленческие, методические условия и требования для внедрения целевой модели soft - наставничества по поддержке социальных и творческих инициатив обучающихся в социально-образовательном пространстве МОУ «СОШ № 23»;

2) разработать целевую модель soft - наставничества по поддержке социальных и творческих инициатив обучающихся в социально-образовательном пространстве МОУ «СОШ № 23»;

3) интегрировать технологии целевой модели soft - наставничества в работу классных кураторов, в подготовку обучающихся к конкурсным мероприятиям, в деятельности детских и подростковых проектных команд;

4) провести анализ, обобщение и распространение опыта внедрения целевой модели soft - наставничества по поддержке социальных и творческих инициатив обучающихся в социально-образовательном пространстве школы, прежде всего, на муниципальном и региональном уровнях через сетевое взаимодействие и сотрудничество с социальными партнёрами.

3. Управление инновационным проектом

Управление проектом осуществляется на основе сочетания принципов единоначалия и коллегиальности.

Текущее руководство инновационной деятельностью осуществляет директор.

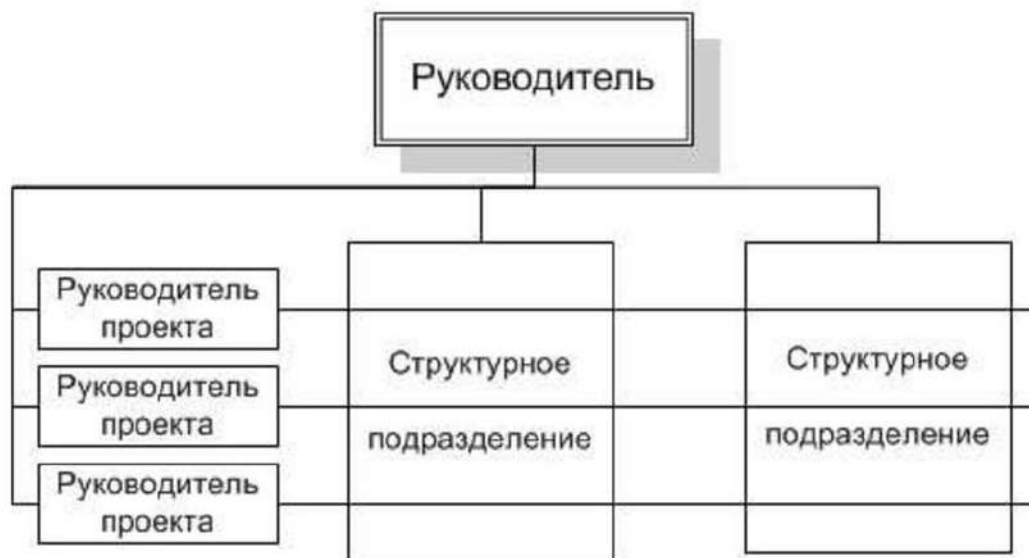


Рисунок 2 – Матричная структура управления инновационной деятельностью в МОУ «СОШ № 23».

Коллегиальные органы управления: совет школы, педагогический совет участвуют в рассмотрении и согласовании локальных нормативных актов (основные образовательные программы начального общего образования, основного общего образования, среднего общего образования; программа развития МОУ «СОШ № 23», положение об инновационной деятельности, положение о наставничестве, приказы, регламентирующие инновационную деятельность в МОУ «СОШ № 23»).

Для реализации целевой модели soft-наставничества создается матричная структура внедрения целевой модели soft-наставничества (рисунок 2).

В рамках матричной структуры максимальный уровень горизонтального управления с использованием интеграционных механизмов - рабочих групп и команд.

Функции руководителя организации:

— общее руководство инновационной деятельностью.

Функции руководителя проекта / проектного направления:

— интеграция функциональной информации и контроль за выполнением проекта;

— контроль функционального вклада в проект.

В состав команд входят: заместители директора по УВР, ВР, руководители методических кафедр, руководители структурных подразделений в сфере дополнительного образования.

Таблица 1 – Структура управления реализацией Программы целевой модели soft – наставничества в МОУ «СОШ № 23»

Уровни структуры	Направления деятельности
Директор	1. Разработка и утверждение комплекта нормативных документов, необходимых для внедрения Целевой модели soft - наставничества 2. Разработка Целевой модели soft - наставничества 3. Разработка и реализация мероприятий дорожной карты внедрения целевой модели soft – наставничества. 4. Реализация программ наставничества. 5. Реализация кадровой политики в программе наставничества. 6. Назначение куратора внедрения Целевой модели soft - наставничества 7. Инфраструктурное и материально-техническое обеспечение реализации программ наставничества.
Куратор	1. Формирование базы наставников и наставляемых. 2.

Целевой модели наставничества	Организация обучения наставников (в том числе привлечение экспертов для проведения обучения). 3. Контроль процедуры внедрения целевой модели soft - наставничества. 4. Контроль проведения программ наставничества. 5. Участие в оценке вовлеченности обучающихся и педагогических работников в различные формы наставничества. 6. Решение организационных вопросов, возникающих в процессе реализации модели soft – наставничества. 7. Мониторинг результатов эффективности реализации Целевой модели soft – наставничества.
Ответственные за направления форм наставничества	Разработка программ моделей форм наставничества. Контроль за реализацией.
Наставники и наставляемые	Модели форм наставничества. 1. Реализация Форма наставничества «Ученик – ученик».

Целевой модели наставничества определяются три главные роли:

1. Наставляемый – участник программы, который через взаимодействие с наставником и при его помощи и поддержке решает конкретные жизненные задачи, личные и профессиональные, приобретает новый опыт и развивает новые навыки и компетенции.

2. Наставник – участник программы, имеющий успешный опыт в достижении жизненного результата, личностного и профессионального, способный и готовый поделиться этим опытом и навыками, необходимыми для поддержки процессов самореализации и самосовершенствования наставляемого.

3. Куратор – сотрудник образовательной организации, который отвечает за организацию всего цикла программы наставничества.

Реализация программ происходит через работу куратора с двумя базами: базой наставляемых и базой наставников.

Формирование этих баз осуществляется директором школы, куратором, педагогами, классными руководителями и иными лицами школы, располагающими информацией о потребностях педагогов и обучающихся - будущих участников программ.

Формирование базы наставляемых:

- из числа обучающихся;
- проявивших выдающиеся способности;
- демонстрирующий неудовлетворительные образовательные результаты;
- с ограниченными возможностями здоровья;
- попавших в трудную жизненную ситуацию;
- имеющих проблемы с поведением;
- не принимающих участие в жизни школы, отстраненных от коллектива

База наставляемых и база наставников может меняться в зависимости от потребностей школы в целом и от потребностей участников образовательных отношений: педагогов, обучающихся и их родителей (законных представителей).

Таблица 2 – Алгоритм создания и работы наставнических групп в МОУ «СОШ № 23»

Этапы	Мероприятия	Результат
Формирование базы наставников и наставляемых	Работа с внутренним контуром включает действия по формированию базы из числа обучающихся, их родителей, педагогических	Формирование базы наставников, которые потенциально могут участвовать как в текущей программе наставничества, так и в

	работников.	будущем.
Формирование наставнической группы	Провести общую встречу с участием наставника, привлечённых специалистов, наставляемых в формах наставничества «ученик-ученик», «учитель-ученик». Зафиксировать сложившуюся группу.	Сформированная наставническая группа, готовая продолжить работу в рамках программы.
Организация хода наставнической программы	Закрепление гармоничных и продуктивных отношений в наставнической группе так, чтобы они были максимально комфортными, стабильными и результативными для обеих сторон. Работа в каждой группе включает: встречу-знакомство, пробную рабочую встречу, встречу-планирование, комплекс последовательных встреч, итоговую встречу.	Мониторинг: сбор обратной связи от наставляемых – для мониторинга динамики влияния программы на наставляемых; сбор обратной связи от наставника, наставляемых и привлекаемых специалистов – для мониторинга эффективности реализации.
Завершение программы наставничества	1. Подведение итогов работы группы; 2. Подведение итогов	Собраны лучшие наставнические практики. Поощрение

	программы школы; 3. Публичное подведение итогов и популяризация практик.	наставников.
--	---	--------------

Результаты реализации обсуждаются на совете школы и педагогическом совете и сопровождаются систематическим плановым мониторингом и оценкой их результативности.

Таблица 3 – Ролевые модели в рамках форм наставничества, реализуемые в МОУ «СОШ № 23»

Форма наставничества ¹	Вариации ролевых моделей ²
Ученик-ученик	<ul style="list-style-type: none"> - «адаптированный-деадаптированный» - классический вариант поддержки для приобретения необходимых навыков (организационных, коммуникационных) и адаптации в коллективе; - «успевающий – неуспевающий» - классический вариант поддержки для достижения лучших образовательных результатов; - «равный-другому» - обмен навыками, например, когда наставник обладает критическим мышлением, а наставляемый – креативным; взаимная поддержка, активная внеурочная деятельность; - «равный-равному» - обмен навыками, взаимная поддержка, совместная работа над проектом (творческим,

¹ При подготовке Программы ОО оставляет только те формы наставничества, которые ей подходят

² При подготовке Программы ОО оставляет только те вариации моделей из типовых, которые реально будут осуществляться как микро-проекты. Также ОО вправе вносить свои собственные ролевые модели, исходя из актуальных задач развития ОО

	<p>образовательным, социальным), при которой наставник выполняет роль куратора, а наставляемый на конкретном примере учится реализовывать свой потенциал, улучшая и совершенствуя навыки;</p> <ul style="list-style-type: none"> - «лидер – пассивный» - психоэмоциональная поддержка с адаптацией в коллективе или развитием коммуникационных, творческих, лидерских навыков; мотивационная и ценностная поддержка с развитием коммуникативных, творческих, лидерских навыков, стимулирование идей саморазвития, осознанного выбора образовательной и карьерной траектории; - «победитель конкурсов – потенциальный участник» - конкретная психоэмоциональная поддержка с развитием творческих, лидерских навыков, включение в школьное сообщество;
Учитель-ученик	<ul style="list-style-type: none"> - «учитель-неуспевающий ученик» - классический вариант поддержки для улучшения образовательных результатов и приобретения навыков самоорганизации и самодисциплины; - «учитель-ученик с ограниченными возможностями здоровья» - конкретная психоэмоциональная поддержка для учеников с ограниченными возможностями здоровья для улучшения образовательных результатов в зоне их ближайшего развития, коррекция и поддержка, приобретения навыков самоорганизации и самодисциплины, включение в школьное сообщество; - «учитель-ученик-носитель иностранного языка» - конкретная психоэмоциональная поддержка для учеников-носителей иностранного языка для улучшения образовательных результатов в зоне их ближайшего развития, коррекция и поддержка, приобретения навыков самоорганизации и самодисциплины, включение в школьное сообщество;

	<p>- «учитель-пассивный ученик» - конкретная психоэмоциональная поддержка (проблемы: «не могу найти общий язык с учениками, педагогами», «испытываю стресс во время уроков»), сочетаемая с развитием коммуникативных навыков, коррекция тревожности, мотивация на саморазвитие, включение в школьное сообщество;</p> <p>- «учитель-творческий ученик»- психоэмоциональная и ценностная поддержка с развитием коммуникативных, творческих, лидерских навыков, мотивация на саморазвитие, образование и осознанный выбор траектории, включение в школьное сообщество;</p>
--	---

4. Предложения по распространению и внедрению результатов проекта в массовую практику.

Распространение опыта образовательной организации - соискателя по проекту предполагается по следующим направлениям:

- презентация целевой модели soft - наставничества в работе классного куратора, в подготовке обучающихся к конкурсным мероприятиям, в деятельности детских и подростковых проектных команд, реализуемой в социально - образовательном пространстве организации – соискателя;
- сетевое взаимодействие по проблеме проекта с организациями общего и профессионального образования и организациями социальной сферы (здравоохранения, культуры, спорта) Копейска и Челябинской области; с бизнес-сообществом региона, с научными организациями региона и России, некоммерческими общественными организациями Челябинской области;
- создание репозитория локальных нормативных документов по проблеме наставничества в образовательном пространстве школы; программ наставничества классного куратора, в подготовке обучающихся к конкурсным мероприятиям, в деятельности детских и подростковых

- проектных команд; просветительских программ для социальных партнёров проекта;
- диссеминация позитивных педагогических практик по проблеме проекта через проведение вебинаров и образовательных интенсивов для педагогических и руководящих работников Челябинской области, в том числе сетевых партнёров;
 - публикация научно-методических материалов в научных журналах, индексируемых в российской базе данных научного цитирования, в том числе из перечня ВАК;
 - проведение на базе организации-соискателя стажировок по проблеме проекта для разных целевых групп (руководящих и педагогических работников) образовательных организаций Челябинской области, в том числе сетевых партнёров;
 - популяризация идей наставничества и ролевых моделей наставничества через участие в научно-методических и методических мероприятиях различного уровня, в том числе в конкурсах профессионального мастерства для наставников в образовании;
 - информирование общественности о ходе реализации проекта с использованием ресурсов в сети интернет – размещение информации о проекте на официальных сайтах образовательной организации – соискателя, социальных партнёров; создание страницы проекта в социальных сетях;
 - участие в разработке программ дополнительного профессионального образования (повышения квалификации) для педагогических и руководящих работников по проблеме наставничества в образовательной среде.

5. Механизмы финансирования инновационного проекта

Для реализации инновационного проекта будут задействованы финансовые источники, полученные из бюджетных источников в части

обеспечение реализации основных образовательных программ общего образования, дополнительных общеразвивающих программ.

Для реализации проекта также предполагается привлечение ресурсов социальных партнёров, благотворителей, через участие в конкурсах, организованных отечественными и зарубежными фондами; через участие в партнерских программах с некоммерческими организациями Челябинской области.

6. Обоснование устойчивости результатов инновационного проекта после окончания реализации

Устойчивость результатов проекта обусловлена:

на общенаучном уровне:

- использованием научных подходов в обосновании идей наставничества в социальной сфере, образовательного наставничества, ролевых моделей наставничества в образовательной среде, роли наставников-волонтеров с учётом цели и задач проекта;

на научно-методическом уровне:

- учётом современных тенденций в образовании и управлении образовательными системами в контексте наставнической деятельности субъектов образовательного процесса;
- структурно-функциональным анализом целевой модели soft - наставничества в образовательной среде с учётом теоретических и прикладных исследований в области педагогики, управленческой психологии и кадрового менеджмента;

на прикладном (внедренческом) уровне:

- востребованностью педагогической практикой методических рекомендаций и алгоритмов по интеграции целевых моделей наставничества в образовательную среду с учётом условий (нормативно-правовых, организационно-управленческих, научно-методических, материально-технических и пр.) школы;

- воспроизводимостью полученных количественных и качественных результатов реализации проекта в образовательной среде любой школы;
- опытом участия организации – соискателя в движении волонтеров и педагогических наставников, а также личным опытом участия разработчиков проекта в конкурсе Фонда грантов Президента Российской Федерации, конкурсе на предоставление грантов Губернатора Челябинской области некоммерческим организациям и Первом конкурсе на предоставление грантов Губернатора Челябинской области физическим лицам.

Методический, кадровый, материально-технический потенциал инновационного проекта будет использован для закрепления полученных результатов в дальнейшей деятельности организации – соискателя по внедрению технологий наставничества в образовательный процесс, в том числе с привлечением партнёров из числа некоммерческих организаций, и активного привлечения субъектов образовательного процесса в движение наставников и волонтеров-наставников.

Для продолжения работы по проекту планируется создание профессиональной команды soft – наставников из участников наставнической деятельности. Полученный командой проекта опыт будет востребован и в контексте обучения технологиям ментори школьников, студентов, педагогических работников, родителей, экспертизе качества наставнической деятельности в образовательной среде школы на уровне муниципалитета и региона.