

Экспертный совет по апробации и распространению моделей управления качеством образования в общеобразовательных организациях с низкими результатами общего образования и в общеобразовательных организациях, функционирующих в неблагоприятных социальных условиях

### Протокол заседания

г. Челябинск  
ул. Красноармейская, 88  
ГБУ ДПО ЧИПКРО

№ 2  
11. 06. 2021 года

Присутствовали 27 человек

Председатель Хохлов А.В.

Члены экспертного совета

Тюрина Е.А.,  
Алферова Л.И., Бирюк О.И.,  
Бухмастова Е.В., Герасименко О. Н.,  
Данельченко Т.А., Жаркова Н. А.,  
Ильясов Д.Ф., Ильясова О.А.  
Качева Е.В., Кисляков А.В.,  
Коптелов А.В., Лаптева Н.А.,  
Маслакова В.Н., Машуков А.В.,  
Машукова С.В., Обоскалов А.Г.,  
Петрова Г.Б., Осипова И.В.,  
Полякова Е.Д., Свалова А.А.,  
Сергеева С.С., Скрипова Н.Е.,  
Тимошина О.В., Уразманова Ф.Н.,  
Яшина Н.А.

Отсутствовали: 4 ч. по уважительной причине.

### Повестка дня

1. О результатах мониторинга реализации программ поддержки школ с низкими результатами обучения и школ, функционирующих в неблагоприятных социальных условиях: проведение мониторинга реализации программ адресного консалтинга для школ, функционирующих в неблагоприятных социальных условиях

### СЛУШАЛИ:

Скрипову Надежду Евгеньевну, заведующего кафедрой начального образования ГБУ ДПО «Челябинский институт переподготовки и повышения квалификации работников образования», дпн, доцента.

Скрипова Н.В. представила результаты мониторинга реализации в 2020 - 2021 учебном году программ адресного консалтинга для школ, функционирующих в неблагоприятных социальных условиях.

**РЕШИЛИ:**

1. Считать, что все мероприятия программ адресного консалтинга для школ, функционирующих в неблагоприятных социальных условиях, реализованы в полном объеме.
2. Рекомендовать использование материалов отчета по итогам проведения мониторинга реализации программ адресного консалтинга для школ, функционирующих в неблагоприятных социальных условиях для планирования дальнейшей работы по повышению качества образования.

Председатель



А.В.Хохлов

Секретарь



Т.А.Абрамовских

# ОТЧЁТ О ПРОВЕДЕНИИ МОНИТОРИНГА РЕАЛИЗАЦИИ ПРОГРАММ АДРЕСНОГО КОНСАЛТИНГА ДЛЯ ШКОЛ, ФУНКЦИОНИРУЮЩИХ В НЕБЛАГОПРИЯТНЫХ СОЦИАЛЬНЫХ УСЛОВИЯХ

## Пояснительная записка

С целью исполнения Соглашения между Министерством образования и науки Челябинской области и Государственным бюджетным учреждением «Челябинский институт переподготовки и повышения квалификации работников образования» о предоставлении из областного бюджета в 2021 году Субсидии в целях реализации мероприятий, направленных на повышение качества образования в школах с низкими результатами обучения и в школах, функционирующих в неблагоприятных социальных условиях, путём реализации региональных проектов и распространения их результатов от 19.03.2021 г. № 316, в мае 2021 г. специалистами ГБУ ДПО «Челябинский институт переподготовки и повышения квалификации работников образования» проведён мониторинг реализации программ адресного консалтинга для общеобразовательных организаций, функционирующих в неблагоприятных социальных условиях (письмо Министерства образования и науки Челябинской области от 19 мая 2021 г. № 5005 «О проведении мониторинга реализации программ адресного консалтинга для школ, функционирующих в неблагоприятных социальных условиях»).

**Цель мониторинговых процедур** состоит в установлении направленности осуществляемых мероприятий в рамках программ адресного консалтинга на повышение качества образовательных результатов. Полученная по результатам мониторинга информация послужит дополнительным основанием для принятия управленческих решений, касающихся совершенствования поддержки общеобразовательным организациям такого рода.

**Инструментарий / процедура, используемая при проведении мониторинга.**

а) Для объекта мониторинга «Определение степени влияния неблагоприятных социальных условий на результаты обучения в общеобразовательной организации» использовался экспертный лист. В экспертный лист включены 14 (четырнадцать показателей), которые были разработаны для проведения идентификации общеобразовательных организаций для их отнесения к типу «школа, функционирующая в неблагоприятных социальных условиях».

б) Для объектов мониторинга «Влияние программы адресного консалтинга на реализуемые в общеобразовательной организации управленческие стратегии», «Влияние программы адресного консалтинга на реализуемые в общеобразовательной организации методические стратегии» и «Влияние программы адресного консалтинга на реализуемые в общеобразовательной орга-

низации педагогические стратегии» использовалась Анкета «Результативность реализации программ адресного консалтинга общеобразовательным организациям, функционирующим в неблагоприятных социальных условиях, в том числе общеобразовательным организациям, контингенты обучающихся которых демонстрируют предрасположенность к противоправному и агрессивному поведению» (31 вопрос).

Для объекта мониторинга «Влияние программы адресного консалтинга на реализуемые в общеобразовательной организации управленческие стратегии» в качестве инструментария выступают вопросы Анкеты: №№ 1; 2; 3; 4; 6; 7; 8; 9; 11; 26.

Для объекта мониторинга «Влияние программы адресного консалтинга на реализуемые в общеобразовательной организации методические стратегии» в качестве инструментария выступают вопросы Анкеты: №№ 10; 12; 13; 16; 17; 21; 22; 24; 25; 28; 29; 30; 31.

Для объекта мониторинга «Влияние программы адресного консалтинга на реализуемые в общеобразовательной организации педагогические стратегии» в качестве инструментария выступают вопросы Анкеты: 5; 14; 15; 18; 19; 20; 23; 27.

в) В мониторинге использовалась информация директоров школ о наличии ставок педагога-психолога, социального педагога, педагогов дополнительного образования, логопеда, дефектолога (по потребности).

**Сроки мониторинга.** Мониторинг был проведён в мае 2021 г. Для анализа данных были использованы также результаты идентификации (март 2020 г.) и мониторинга реализации программ адресного консалтинга (ноябрь 2020 г.).

**Проведение мониторинга осуществили** специалисты ГБУ ДПО «Челябинский институт переподготовки и повышения квалификации работников образования» (организация исследования, сбор материалов, обработка данных и анализ результатов).

**Структура отчёта.** Результаты мониторинга оформлены в структурированный отчёт с описанием динамики изменений, анализом факторов, перечнем примерных управленческих решений, направленных на повышение качества образования и рекомендациями по оптимизации работы общеобразовательной организации. В данном случае мы определяем их как итоговые результаты, так как проект заканчивается в 2021 году. Содержательная характеристика результатов мониторинга реализации программ адресного консалтинга школ, функционирующих в неблагоприятных социальных условиях включает три линии. Это:

1. Анализ результатов исследования степени влияния неблагоприятных социальных условий на качество образования.

2. Содержательная характеристика результатов мониторинга по обеспечивающим показателям «Влияние программы адресного консалтинга на ре-

лизуемые в общеобразовательных организациях, функционирующих в неблагоприятных социальных условиях»: управленческие, методические, педагогические стратегии.

3. Анализ информации о наличии специалистов в школах, функционирующих в неблагоприятных социальных условиях и, контингенты которых склонны к агрессивному и противоправному поведению.

Отчёт завершается выводами и рекомендациями по совершенствованию качества образования.

## **Содержательная характеристика результатов мониторинга реализации программ адресного консалтинга для школ, функционирующих в неблагоприятных социальных условиях**

### **1. Анализ результатов исследования степени влияния неблагоприятных социальных условий на качество образования**

Исследование степени влияния неблагоприятных социальных условий на результаты обучения проводилось по 14 критериям:

- труднодоступная местность (низкий уровень привлекательности территории для проживания и работы);
- неразвитость инфраструктуры (в том числе, качество доступа к интернету);
- наличие обучающихся из семей, испытывающих проблемы с трудовой занятостью;
- наличие обучающихся из маргинальных семей (находящихся на границе различных социальных групп, систем, культур и испытывающих влияние их противоречащих друг другу норм, ценностей);
- наличие обучающихся из семей с низким образовательным уровнем (как следствие низкий уровень притязаний к качеству образования детей);
- наличие обучающихся из малообеспеченных семей;
- наличие обучающихся из неполных семей;
- наличие обучающихся со специальными образовательными потребностями (в том числе обучающиеся с ограниченными возможностями здоровья);
- наличие обучающихся из семей, в которых хотя бы один родителей ведет асоциальный образ жизни;
- наличие обучающихся, для которых русский язык не является родным;
- наличие обучающихся с девиантным поведением;
- наличие депривированных обучающихся (лишенных тех иных условий, необходимых для обучения и воспитания);
- наличие обучающихся, состоящих на учете в ПДН;
- наличие обучающихся из семей мигрантов (как внешней, так и внутренней миграции).



Сравнение данных проводило за три периода – полученные данные проведенного исследования в марте 2020 года, ноябре 2020 года и мае 2021 года.

Динамика результативности реализации программ адресного консалтинга представлена в двух ракурсах:

– Динамика влиятельности неблагоприятных социальных условий на качество образования [по образовательным организациям].

– Динамика влиятельности неблагоприятных социальных условий на качество образования [по показателям] с учетом весовых коэффициентов.

Таблица 1 – Динамика влиятельности неблагоприятных социальных условий на качество образования [по образовательным организациям]

Образовательные организации	Муниципалитет	Значения (средние)			Динамика
		Март 2020 г. (начало)	Ноябрь 2020 г. (промежут. результаты)	Май 2021 г.	
Школа 1	Муниципалитет 1	<b>1,915</b>	<b>1,672</b>	<b>2,072</b>	<b>↑0,157</b>
Школа 2	Муниципалитет 2	<b>1,41</b>	<b>1,077</b>	<b>4,598</b>	<b>↑3,188</b>
Школа 3	Муниципалитет 3	<b>1,891</b>	<b>1,354</b>	<b>1,418</b>	<b>↓0,473</b>
Школа 4	Муниципалитет 4	<b>2,883</b>	<b>2,902</b>	<b>2,902</b>	<b>↑0,019</b>
Школа 5	Муниципалитет 5	<b>0,755</b>	<b>0,721</b>	<b>0,676</b>	<b>↓0,079</b>
Школа 6	Муниципалитет 6	<b>4,745</b>	<b>2,869</b>	<b>1,303</b>	<b>↓3,442</b>
Школа 7	Муниципалитет 7	<b>5,341</b>	<b>5,412</b>	<b>5,254</b>	<b>↓0,087</b>
Школа 8	Муниципалитет 8	<b>3,356</b>	<b>3,331</b>	<b>3,233</b>	<b>↓0,123</b>
Школа 9	Муниципалитет 9	<b>2,163</b>	<b>1,348</b>	<b>0,678</b>	<b>↓1,485</b>
Школа 10	Муниципалитет 10	<b>5,169</b>	<b>3,842</b>	<b>3,036</b>	<b>↓2,133</b>
Школа 11	Муниципалитет 11	<b>1,12</b>	<b>0,92</b>	<b>1,555</b>	<b>↑0,435</b>
Школа 12	Муниципалитет 12	<b>4,925</b>	<b>4,376</b>	<b>4,11</b>	<b>↓0,815</b>
Школа 13	Муниципалитет 13	<b>5,393</b>	<b>3,386</b>	<b>3,215</b>	<b>↓2,178</b>
Школа 14	Муниципалитет 14	<b>5,327</b>	<b>2,382</b>	<b>0,955</b>	<b>↓4,442</b>
Школа 15	Муниципалитет 15	<b>1,826</b>	<b>1,162</b>	<b>0,826</b>	<b>↓1,0</b>
Школа 16	Муниципалитет 16	<b>0,838</b>	<b>0,486</b>	<b>1,283</b>	<b>↑0,445</b>
Школа 17	Муниципалитет 17	<b>1,839</b>	<b>1,714</b>	<b>1,635</b>	<b>↓0,204</b>
Школа 18	Муниципалитет 18	<b>3,524</b>	<b>2,262</b>	<b>1,969</b>	<b>↓1,555</b>
Школа 19	Муниципалитет 19	<b>6,357</b>	<b>4,042</b>	<b>3,949</b>	<b>↓2,408</b>
Школа 20	Муниципалитет 20	<b>4,242</b>	<b>2,063</b>	<b>1,875</b>	<b>↓2,367</b>

Таблица 1 и рисунок 1 демонстрируют положительную динамику в большинстве школ (15), однако необходимо обратить внимание на стагнационные данные пяти школ, где динамика показателя имеет тенденцию к повышению.

Данное обстоятельство показывает, что реализация программ адресного консалтинга общеобразовательным организациям пока набирает темпы.

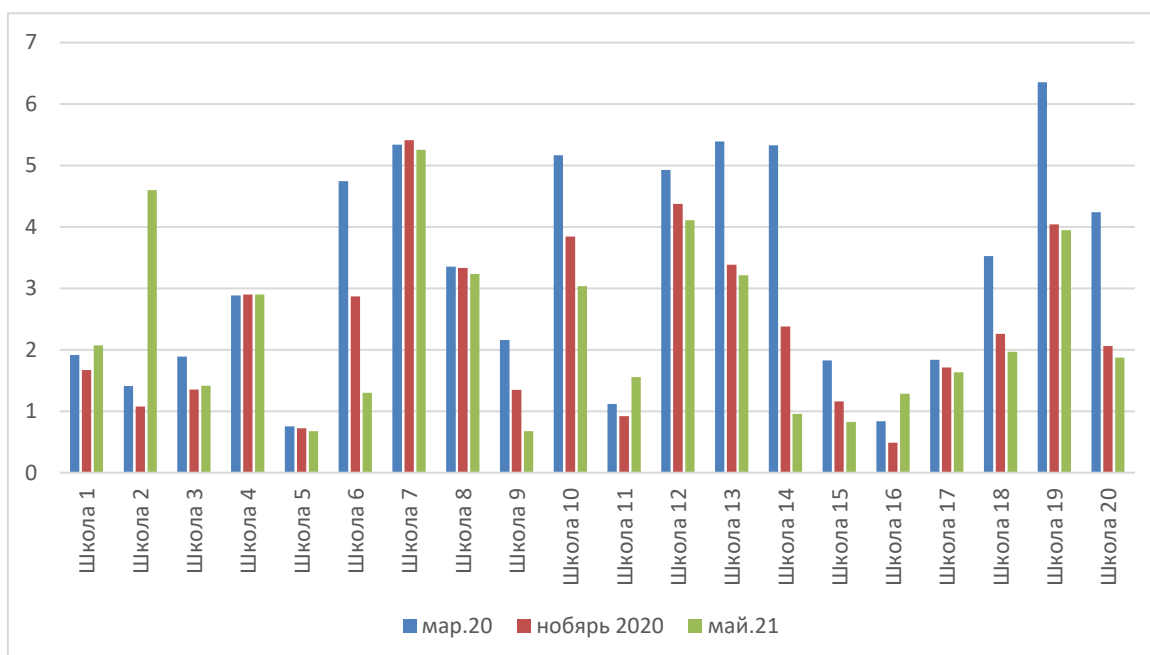


Рис. 1. Динамика влияния неблагоприятных социальных условий на качество образования в 20 образовательных организациях, которым оказывается адресный консалтинг

Таблица 2 – Динамика влияния неблагоприятных социальных условий на качество образования [по показателям] с учетом весовых коэффициентов

Показатели	Значения (средние)			Динамика
	Март 2020 г.	Ноябрь 2020 г.	Май 2021 г.	
труднодоступная местность (низкий уровень привлекательности территории для проживания и работы)	0,28	0,23	0,29	<b>↑0,01</b>
неразвитость инфраструктуры (в том числе, качество доступа к интернету)	0,25	0,20	0,22	<b>0,03</b>
наличие обучающихся из семей, испытывающих проблемы с трудовой занятостью	0,24	0,21	0,22	<b>0,02</b>
наличие обучающихся из маргинальных семей (находящихся на границе различных социальных групп, систем, культур и испытывающих влияние их противоречащих друг другу норм, ценностей)	0,20	0,15	0,13	<b>0,07</b>
наличие обучающихся из семей с низким образовательным уровнем (как следствие низкий уровень притязаний к качеству образования детей)	0,39	0,32	0,34	<b>0,05</b>

наличие обучающихся из малообеспеченных семей	0,21	0,17	0,18	<b>0,03</b>
наличие обучающихся из неполных семей	0,14	0,12	0,12	<b>0,02</b>
наличие обучающихся из специальными образовательными потребностями (в том числе обучающиеся с ограниченными возможностями здоровья)	0,16	0,13	0,13	<b>0,03</b>
наличие обучающихся из семей, в которых хотя бы один родителей ведем асоциальный образ жизни	0,34	0,21	0,20	<b>0,14</b>
наличие обучающихся, для который русский язык не является родным	0,09	0,06	0,04	<b>0,05</b>
наличие обучающихся с девиантным поведением	0,39	0,25	0,20	<b>0,19</b>
наличие депривированных обучающихся (лишенных тех иных условий, необходимых для обучения и воспитания)	0,21	0,13	0,13	<b>0,08</b>
наличие обучающихся, состоящих на учете в ОДН и КДН	0,28	0,14	0,09	<b>0,19</b>
наличие обучающихся из семей мигрантов (как внешней, так и внутренней миграции)	0,08	0,05	0,03	<b>0,05</b>
Общий показатель по всем критериям	3,25	2,37	2,33	<b>0,92</b>

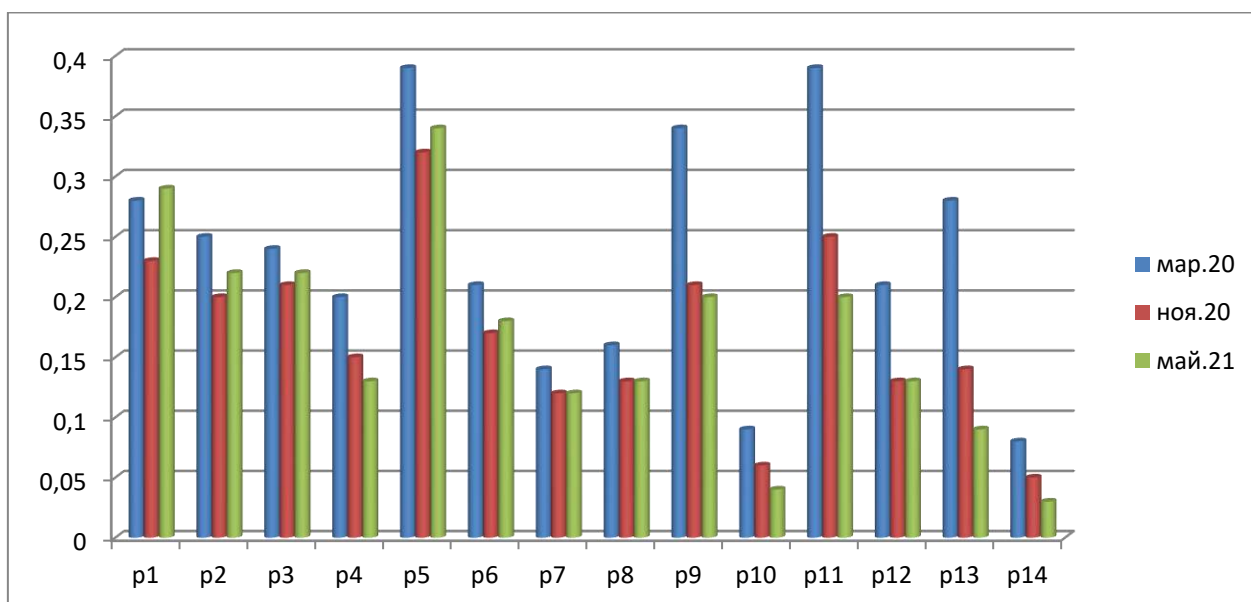


Рис. 2. Динамика влиятельности неблагоприятных социальных условий на качество образования [по показателям] с учетом весовых коэффициентов



Промежуточные результаты, как мы можем видеть, статистически не значимы, так как имеют шаг менее 0,5. Однако мы можем говорить о положительной динамике влияния программ адресного консалтинга в части технологий педагогической работы.

Тем не менее, наибольшую динамику мы видим у следующих показателей:

- наличие обучающихся из семей, в которых хотя бы один родителей ведем асоциальный образ жизни – 0,14;

- наличие обучающихся с девиантным поведением – 0,19;

- наличие обучающихся, состоящих на учете в ОДН и КДН – 0,19.

Грамотная, выверенная работа педагогов, психологов, социальных педагогов, а также вовлечение детей в различные объединения дополнительного образования дали такие результаты.

Менее выражены такие показатели, как:

- труднодоступная местность (низкий уровень привлекательности территории для проживания и работы) – 0,01;

- неразвитость инфраструктуры (в том числе, качество доступа к интернету) – 0,03;

- наличие обучающихся из семей, испытывающих проблемы с трудовой занятостью – 0,02;

- наличие обучающихся из малообеспеченных семей – 0,03;

- наличие обучающихся из неполных семей – 0,02;

- наличие обучающихся из специальными образовательными потребностями (в том числе обучающиеся с ограниченными возможностями здоровья) – 0,03.

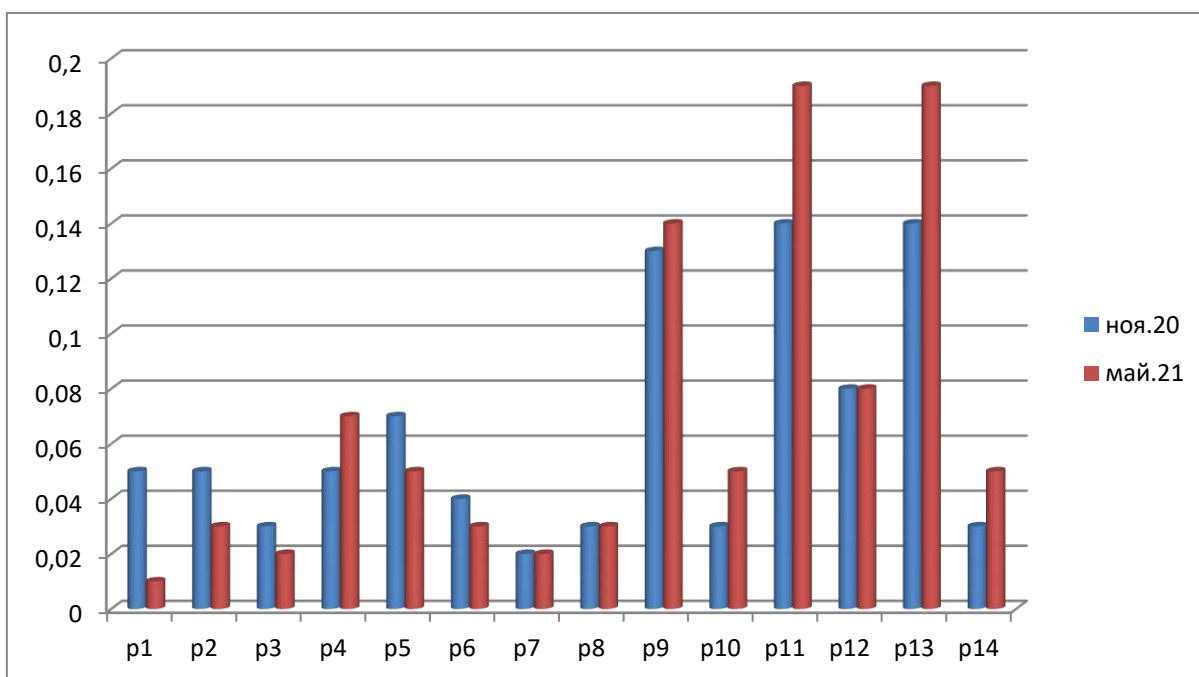


Рис. 3. Динамика показателей неблагоприятных социальных условий

Обобщённые (непосредственные) результаты исследования влияния неблагоприятных факторов на устойчивость качества образовательных результатов по 14 критериям показывают динамику изменения внутри выделенных и анализируемых факторов. Причём в сравнении с первичными данными существенное влияние на динамику оказали субъективный контекст, который предполагает расширение и освоение профессиональных компетенций, изменение профессиональных установок и конкретизация ценностей и смыслов практической деятельности школьных команд, функционирующих в неблагоприятных социальных условиях.

Несущественные изменения некоторых показателей говорят не о низком качестве проведённой работы, а о том, что мероприятия коррекционной и реабилитационной направленности имеют более длительный временной период и отложенную результативность.

## **2. Содержательная характеристика результатов мониторинга по обеспечивающим показателям «Влияние программы адресного консалтинга на реализуемые стратегии в общеобразовательных организациях, функционирующих в неблагоприятных социальных условиях»**

### **2.1. Управленческие стратегии**

Управленческие стратегии содержали такие параметры как: активность участника проекта в сети НПП сайта института; информационное обеспечение реализации проекта, удовлетворенность качеством мероприятий, насыщенность программы воспитания и социализации обучающихся: вопросы Анкеты: №№ 1; 2; 3; 4; 6; 7; 8; 9; 11; 26. По результатам анализа вопросов Анкеты получены следующие результаты (табл. 3).

Таблица 3 – Итоговые результаты мониторинга по обеспечивающим показателям «Влияние программы адресного консалтинга на реализуемые в общеобразовательных организациях, функционирующих в неблагоприятных социальных условиях, управленческие стратегии»

№№	Содержание вопроса	Количество ОО / %
1.	<i>Считаете ли Вы достаточным содержание программы адресного консалтинга для совершенствования в вашей общеобразовательной организации управленческих, методических и педагогических стратегий работы с детьми из семей, испытывающих влияние неблагоприятных факторов?</i>	
	а) содержание не является достаточным	-
	б) программа частично способствует совершенствованию управленческих, методических и педагогических стратегий работы в неблагоприятных социальных условиях	4 / 20%

	в) содержание программы является достаточным.	16 / 80%
2.	<i>Учитываются ли инициативы вашей общеобразовательной организации при реализации программ адресного консалтинга?</i>	
	а) инициативы общеобразовательной организации не учитываются;	–
	б) инициативы общеобразовательной организации учитываются частично;	6 / 30%
	в) инициативы общеобразовательной организации учитываются.	14 / 70%
3.	<i>Носит ли программа адресного консалтинга превентивный характер для преодоления рисков снижения качества образования в вашей школе?</i>	
	а) программа адресного консалтинга не имеет превентивного характера;	0 / 0%
	б) программа адресного консалтинга частично носит превентивный характер;	3 / 15%
	в) программа адресного консалтинга носит превентивный характер.	17 / 85%
4.	<i>Была ли учтена специфика социального контекста вашего муниципального образования при проектировании программы адресного консалтинга?</i>	
	а) специфика социального контекста муниципального образования не учтена;	–
	б) специфика социального контекста муниципального образования частично учтена	3 / 15%
	в) специфика социального контекста муниципального образования учтена.	17 / 85%
6.	<i>Какие рекомендованные в программе адресного консалтинга электронные ресурсы ГБУ ДПО ЧИППКРО вы используете для повышения качества образования в вашей ОО?</i>	
	а) сеть научно-прикладных проектов	10 / 50%
	б) виртуальный методический кабинет	15 / 75%
	в) научно-теоретический журнал «Научное обеспечение системы повышения квалификации кадров»;	3 / 15%
	г) сайт для родителей особых детей;	10 / 50%
	д) нормативные документы и методические рекомендации;	20 / 100%
	е) другое	2 / 10%
7.	<i>Укажите, размещается ли информация о ходе реализации программы адресного консалтинга в открытых источниках, в том числе на официальном сайте вашей общеобразовательной организации?</i>	
	а) информация отсутствует;	5 / 25%
	б) информация присутствует	11 / 55%
	в) информация периодически обновляется.	4 / 20%
8.	<i>Изучаете ли вы инновационный опыт других общеобразовательных организаций Челябинской области, в том числе представленные в сети научно-прикладных проектов на сайте ГБУ ДПО ЧИППКРО?</i>	
	а) на данный момент не приступили к изучению инновационного опыта других ОО	0 / 0%
	б) периодически знакомимся с инновационным опытом других ОО	8 / 40%
	в) активно изучаем инновационный опыт других ОО	12 / 60%
9.	<i>Укажите из представленных управленческих стратегий те, которые в большей степени позволяют улучшить работу вашей общеобразовательной организации, функционирующей в сложных социальных условиях:</i>	

	нормативное закрепление мероприятий, направленных на повышение качества образования в школах, функционирующих в неблагоприятных социальных условиях;	9/ 45%
	совершенствование управленческих приемов администрации общеобразовательной организации по мотивации педагогов к повышению качества работы	16 / 80%
	использование ресурсов внутриорганизационного обучения, в том числе в рамках персонифицированных программ повышения квалификации	12 / 60%
	создание насыщенной основной образовательной программы, включающей разнообразную деятельность	9/ 45%
	привлечение родителей, которые заинтересованы в образовательных результатах своих детей и выстраивание адресной работы с неблагополучными семьями	17 / 85%
11.	<i>Установление продуктивного характера взаимодействия общеобразовательной организации с органами опеки и попечительства, комиссией по делам несовершеннолетних и защите их прав (КДН), подразделением по делам несовершеннолетних (ПДН)?</i>	
	не способствует установлению продуктивного характера взаимодействия	0 / 0%
	частично способствует установлению продуктивного характера взаимодействия	8 / 40%
	способствует установлению продуктивного характера взаимодействия	12 / 60%
26.	<i>Имеет ли программа воспитания и социализации обучающихся направленность на приобщение к ценностям различных контингентов обучающихся (в том числе контингентов обучающихся, которые демонстрируют предрасположенность к противоправному и агрессивному поведению)?</i>	
	а) программа не учитывает потребности различных контингентов обучающихся	-
	б) программа частично учитывает потребности различных контингентов обучающихся;	8 / 40%
	в) программа насыщена различными вариантами воспитательных событий, направленных на удовлетворение потребностей всех контингентов обучающихся.	12 / 60%

Анализ результатов Анкеты позволил выявить удовлетворенность участников проекта характером мероприятий, включенных в программу адресного консалтинга.

Оценивая достаточность содержания программы адресного консалтинга для совершенствования комплекса стратегий работы со сложным контингентом обучающихся, 80% респондентов посчитали, что содержание программы достаточно для решения указанных проблем. 20% школ посчитали, что программа частично способствует совершенствованию управленческих, методических и педагогических стратегий работы в неблагоприятных социальных условиях.



Рис. 4. Оценка содержания программ адресного консалтинга

70% опрошенных указали, что инициативы общеобразовательной организации учитывались при реализации программ адресного консалтинга, 30% написали, что инициативы учитывались частично.

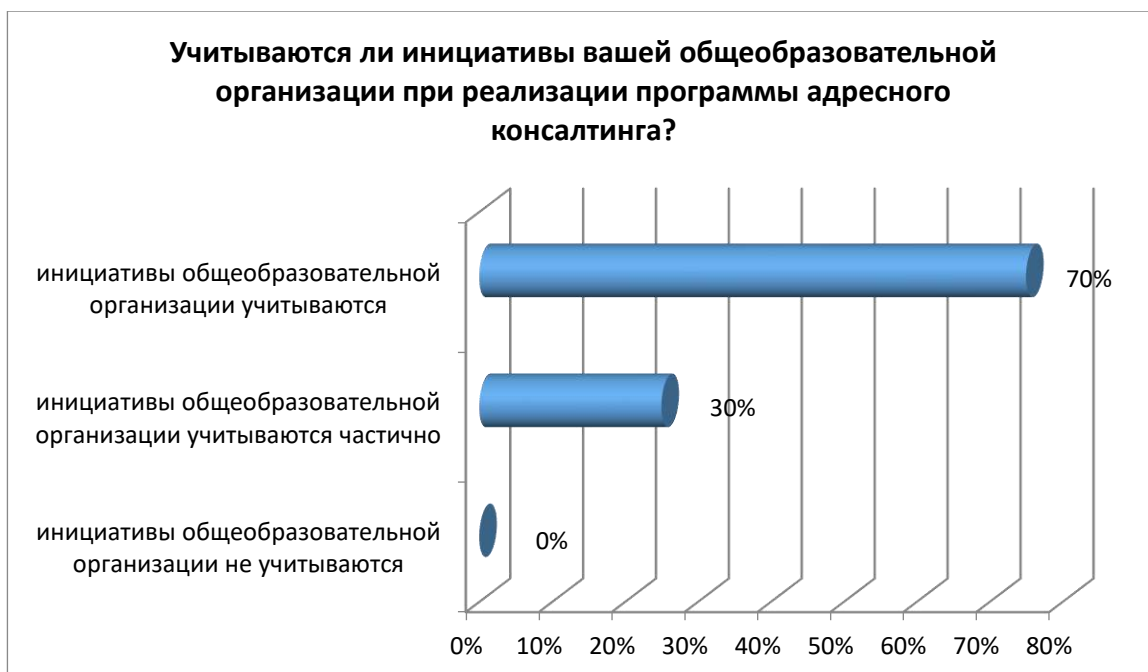


Рис. 5. Учёт инициативы образовательной организации при реализации программы адресного консалтинга

85% школ отметили, что программа адресного консалтинга носит превентивный характер, 15% – обозначили частичность превентивного характера.



Рис. 6. Оценка превентивного характера программ адресного консалтинга

На вопрос об учёте специфики социального контекста муниципального образования при проектировании программы адресного консалтинга получен следующий веер ответов:

- специфика социального контекста муниципального образования учтена – 85%;
- специфика социального контекста муниципального образования частично учтена – 15%.

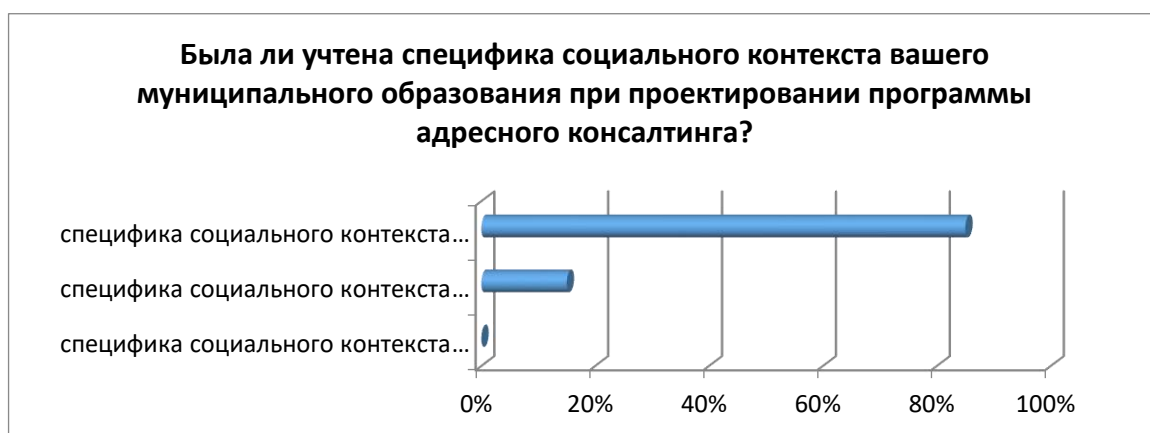


Рис. 7. Оценка учёта специфики социального контекста муниципального образования при проектировании программы адресного консалтинга



Анализ результатов Анкеты (вопросы 1, 2, 3 и 4) позволил выявить удовлетворенность участников проекта характером мероприятий, включенных в программу адресного консалтинга. Это говорит об адресности, учёте инициатив школ и превентивности предложенных решений школам. Следовательно, содержание программ адресного консалтинга отвечает потребностям руководящих и педагогических работников школ, функционирующих в неблагоприятных социальных условиях.

Активность участников проекта на интерактивной площадке «Сеть научно-прикладных аспектов», а также использование электронных ресурсов «Виртуальный методический кабинет» и нормативных документов и методических рекомендаций проявляется в анализе ответов на вопрос 6. Также школы размещают информацию о ходе реализации программы адресного консалтинга в открытых источниках, в том числе на официальном сайте общеобразовательной организации (вопрос 7).



Рис. 8. Использование электронных ресурсов ГБУ ДПО ЧИППКРО для повышения качества образования в общеобразовательной организации

Очень важно, что педагоги самостоятельно повышают свою профессиональную компетентность, периодически используя материалы, знакомясь с инновационным опытом других образовательных организаций (вопрос 8).

Анализ такой позиции как определение эффективных управленческих стратегий, которые в большей степени позволяют улучшить работу общеобразовательной организации, функционирующей в сложных социальных условиях, показывает, что активно используются разнообразные стратегии (совершенствование управленческих приемов администрации общеобразовательной организации по мотивации педагогов к повышению качества работы; использование ресурсов внутриорганизационного обучения, в том числе в рамках

персонифицированных программ повышения квалификации; привлечение родителей), которые в большей степени позволяют улучшить работу школы. Менее выраженными являются две позиции. Первая касается нормативного закрепления мероприятий, направленных на повышение качества образования в школах, функционирующих в неблагоприятных социальных условиях. Вторая связывается с созданием насыщенной основной образовательной программы, включающей разнообразную деятельность.

Респонденты отмечают ценность программ для выстраивания взаимоотношений с внешними партнерами в сфере профилактики. 60% опрошенных указали, что программа адресного консалтинга способствует установлению продуктивного характера взаимодействия общеобразовательной организации с органами опеки и попечительства, комиссией по делам несовершеннолетних и защите их прав (КДН), подразделением по делам несовершеннолетних (ПДН). Остальные указали на частный характер партнерства.

Очень важно, что программа воспитания, реализуемая в общеобразовательных организациях, в большинстве случаев направлена на приобщение к ценностям различных контингентов обучающихся (в том числе контингентов обучающихся, которые демонстрируют предрасположенность к противоправному и агрессивному поведению). 60% опрошенных указали, что программа насыщена различными вариантами воспитательных событий, направленных на удовлетворение потребностей всех контингентов обучающихся. 40% отметили частичный учет потребностей различных контингентов обучающихся в реализуемых ими программах.

## **2.2. Методические стратегии**

Следующим объектом мониторинга являлось влияние программ адресного консалтинга на реализуемые в общеобразовательной организации методические стратегии. К ним относятся:

- правовая культура педагогов,
- их психолого-педагогическая компетентность,
- овладение межпредметными технологиями,
- владение педагогами приемами мотивации обучающихся к учебно-познавательной деятельности,
- освоенность педагогами приемами развития высших психических функций школьников,
- использование педагогическим коллективом ресурсов методических объединений, расположенных в социальной сети ВКонтакте,
- знакомство с Региональной концепцией поддержки школ, функционирующих в неблагоприятных социальных условиях, в которых имеется предрасположенность контингента обучающихся к агрессивному и противоправному поведению (вопросы Анкеты: №№ 10; 12; 13; 16; 17; 21; 22; 24; 25, 28;

29; 30; 31). По результатам анализа вопросов Анкеты получены следующие результаты (табл. 4).

Таблица 4 – Промежуточные результаты мониторинга по обеспечивающим показателям «Влияние программы адресного консалтинга на реализуемые в общеобразовательной организации, функционирующих в неблагоприятных социальных условиях, методические стратегии»

№ / №	Содержание вопроса	Количество ОО / %
10.	<i>Влияет ли освоение программы адресного консалтинга на мотивацию педагогов к совершенствованию своего правового поведения для успешного взаимодействия со сложным контингентом обучающихся?</i>	
	а) освоение программы адресного консалтинга не влияет на мотивацию педагогов к совершенствованию своего правового поведения	- / 0%
	б) освоение программы адресного консалтинга частично влияет на мотивацию педагогов к совершенствованию своего правового поведения	4 / 20%
	в) освоение программы адресного консалтинга влияет на мотивацию педагогов к совершенствованию своего правового поведения	16 / 80%
12.	<i>Меняется ли характер вашей работы с информацией, охраняемой законом?</i>	
	а) характер работы с информацией, охраняемой законом, не меняется;	- / 0%
	б) характер работы с информацией, охраняемой законом, находится под контролем;	3 / 15%
	в) педагогические работники стали более компетентны в вопросах работы с информацией, охраняемой законом.	17 / 85%
13.	<i>Отражается ли в локальной нормативной базе информация о работе с детьми из семей, проживающих в неблагоприятных социальных условиях?</i>	
	а) такой информации не имеется;	- / 0%
	б) локальная нормативная база содержит отдельные аспекты работы с детьми из семей, проживающих в неблагоприятных социальных условиях	7 / 35%
	в) локальная нормативная база совершенствуется в вопросе расширения содержания работы с детьми из семей, проживающих в неблагоприятных социальных условиях	13 / 65%
16.	<i>Считаете ли Вы, что участие в данном проекте содействует освоению педагогическим персоналом общеобразовательной организации межпредметных технологий?</i>	
	а) проект не содействует освоению межпредметных технологий;	- / 0%
	б) проект частично содействует освоению межпредметных технологий;	4 / 20%
	в) проект содействует освоению межпредметных технологий.	16 / 80%
17.	<i>Укажите из представленных ниже методических стратегий те, которые вы применяете для повышения профессионализма педагогических работников в части взаимодействия с детьми из семей, проживающих в неблагоприятных социальных условиях</i>	
	а) обмен знаниями между учителями общеобразовательных организаций	15 / 75%
	б) участие в педагогических сообществах	16 / 80%
	в) использование ресурсов сетевого взаимодействия, в том числе, в рамках профессиональных интернет-сообществ	18 / 90%

	г) создание банков методических продуктов и трансляция педагогического опыта	9 / 45%
21.	<i>Владение педагогами приемами мотивации к учебно-познавательной деятельности обучающихся школы, функционирующей в неблагоприятных социальных условиях, в том числе школы, контингент обучающихся которой демонстрирует предрасположенность к противоправному и агрессивному поведению</i>	
	а) педагоги испытывают трудности в применении приемов мотивации обучающихся к учебно-познавательной деятельности;	- / 0%
	б) педагоги применяют отдельные приемы мотивации обучающихся к учебно-познавательной деятельности;	16 / 80%
	в) педагоги в совершенстве владеют приемами мотивации обучающихся к учебно-познавательной деятельности.	5 / 25%
22.	<i>Приемы мотивации к учебно-познавательной деятельности обучающихся школы, функционирующей в неблагоприятных социальных условиях, в том числе школы, контингент обучающихся которой демонстрирует предрасположенность к противоправному и агрессивному поведению</i>	
	а) приёмы мотивации к учебно-познавательной деятельности обучающихся школы не указаны	4 / 20%
	б) указаны отдельные приёмы мотивации к учебно-познавательной деятельности обучающихся школы	10 / 50%
	в) указаны разнообразные приёмы мотивации к учебно-познавательной деятельности обучающихся школы	6 / 30%
24.	<i>Владение педагогами приемами и техниками развития высших психических функций школьников (внимание, память, мышление, речь, воображение)?</i>	
	а) педагоги испытывают трудности в применении на практике теоретических знаний по развитию высших психических функций школьников	- / 0%
	б) педагоги используют отдельные приемы развития высших психических функций школьников;	7 / 35%
	в) педагоги стремятся разнообразить приемы развития высших психических функций школьников	15 / 75%
25.	<i>Владение педагогами приемами и техниками развития высших психических функций школьников</i>	
	а) затрудняются в овладении приемами и техниками развития высших психических функций школьников	- / 0%
	б) используют фрагментарно приемы и техники развития высших психических функций школьников владеют педагоги	2 / 10%
	в) используют системно приемы и техники развития высших психических функций школьников	18 / 90%
28.	<i>Использует ли Ваш педагогический коллектив ресурсы методических объединений, расположенных в социальной сети ВКонтакте?</i>	
	а) знакомятся с материалами методических объединений, выступают в нём, обсуждают и используют в практике;	14 / 70%
	б) использование материалов пока не стало потребностью большинства членов педагогического коллектива;	3 / 15%
	в) зарегистрировались в методических объединениях, планируют изучать и делиться собственными наработками.	3 / 15%
29.	<i>Назовите материалы, которые оказались востребованными Вами:</i>	
	а) материалы, которые оказались востребованными, не указаны	1 / 5%
	б) указаны отдельные материалы, которые оказались востребованными	9 / 45%
	в) указаны разнообразные материалы, которые оказались востребованными	10 / 50%

30.	<i>В каких материалах методических объединений Вы имеете острую потребность?</i>	
	а) материалы методических объединений, в которых отмечена острая потребность, не указаны	2 / 10%
	б) указаны отдельные материалы методических объединений, которые оказались востребованными	16 / 80%
	в) указаны разнообразные материалы методических объединений, в которых отмечена острая потребность	12 / 60%
31.	<i>Знакомы ли Вы с Региональной концепцией поддержки школ, функционирующих в неблагоприятных социальных условиях, в которых имеется предрасположенность контингента обучающихся к агрессивному и противоправному поведению?</i>	
	а) да, изучили актуальное состояние социально-педагогической работы с обучающимися, предрасположенными к агрессивному и противоправному поведению;	7 / 35%
	б) расширили знания об ответственности педагогических работников при осуществлении взаимодействия с обучающимися, демонстрирующими предрасположенность к агрессивному и противоправному поведению;	13 / 65%
	в) знают о наличии Региональной концепции, собираются изучить в ближайшее время.	3 / 15%

В данном блоке Анкеты мы находим важную информацию в контексте вопросов «Влияние освоения программы адресного консалтинга на мотивацию педагогов к совершенствованию своего правового поведения во взаимодействии со сложным контингентом обучающихся?» (вопрос 10, и сопутствующие вопросы 12 и 13). Интерпретация результатов Анкеты (вопрос 10) позволяет нам сделать вывод, что педагоги «повернулись» к решению данных задач, так от 80 % педагогов мы получили положительный ответ.

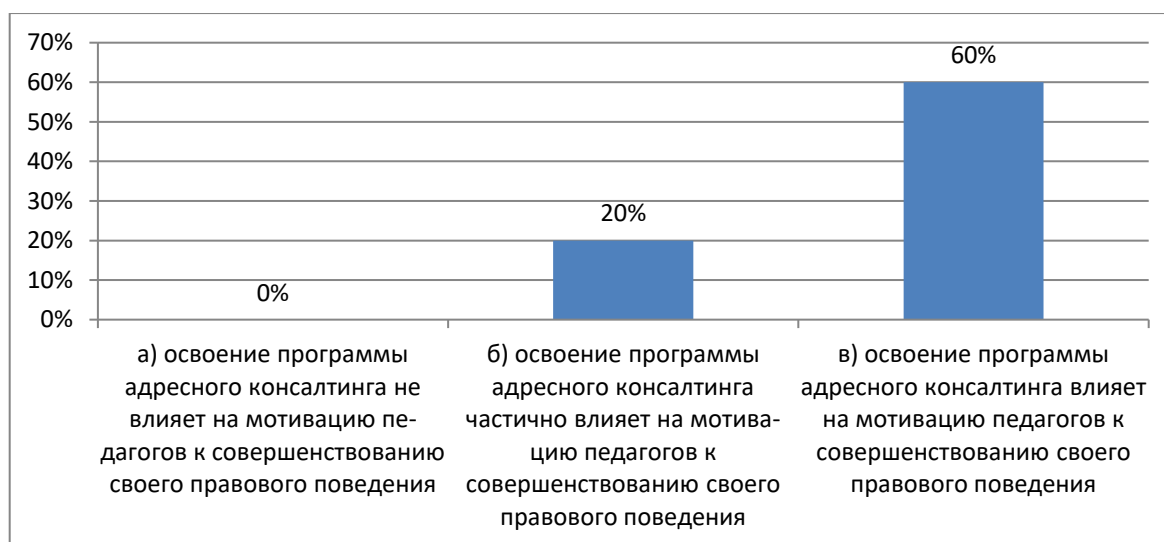


Рис. 9. Влияние освоения программы адресного консалтинга на мотивацию педагогов к совершенствованию своего правового поведения для успешного взаимодействия со сложным контингентом обучающихся

Анализ результатов Анкеты (вопросы 12 и 13) позволил выявить такие позиции, как повышение компетентности педагогов в вопросах работы с информацией, охраняемой законом (85%), а также факт совершенствования локальной нормативной базы в вопросе расширения содержания работы с детьми из семей, проживающих в неблагоприятных социальных условиях (65%). Анализируя результаты вопроса 12, отметим, что педагогические работники стали более компетентны в вопросах работы с информацией, охраняемой законом. Констатируя результаты вопроса 13, необходимо отметить, что, во-первых, нашла отражение в локальной нормативной базе информация о работе с детьми из семей, проживающих в неблагоприятных социальных условиях. Во-вторых, совершенствование правовой культуры педагогов является важным условием повышения качества образования в школах со сложным контингентом учащихся, включая детей из неблагополучных семей. Это способствует предупреждению и грамотному разрешению конфликтных ситуаций взаимодействия с родителями, ведущими асоциальный образ жизни, и с детьми из таких семей. И в данном направлении необходима и дальнейшая продуманная, «точечная» и системная работа на институциональном уровне. Результаты ответов на вопросы №12 и №13 представлены на рисунках 10 и 11.

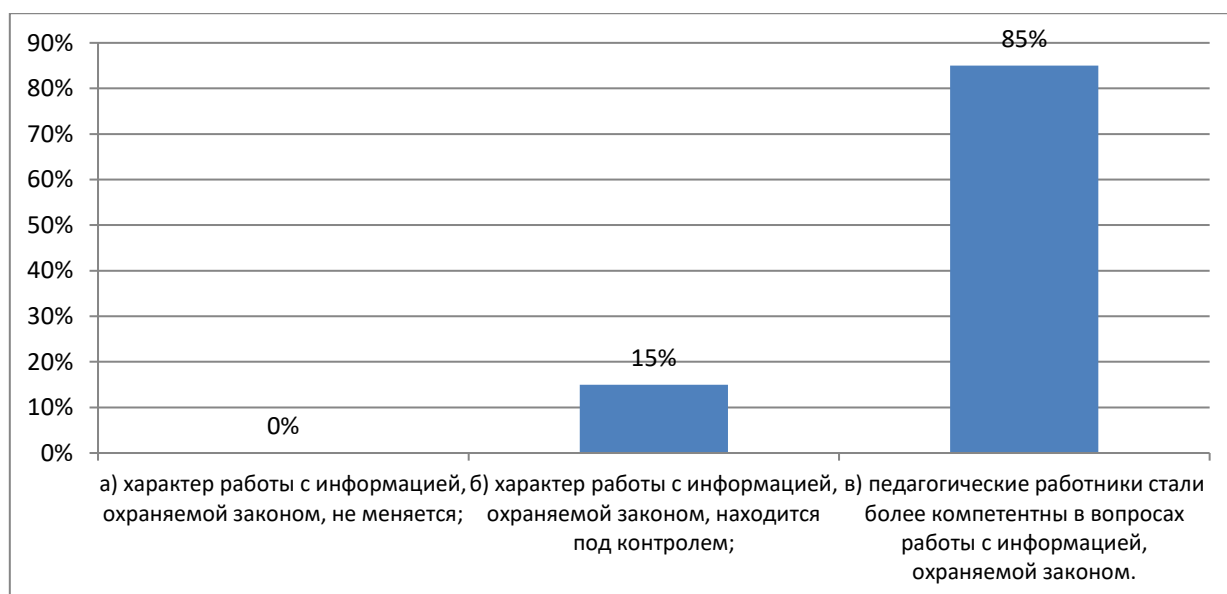


Рис. 10. Оценка характера работы с информацией, охраняемой законом

Также итоговые результаты мониторинга (вопрос 16) показывают, что 80% педагогов высказали мнение, что реализуемый проект содействует освоению межпредметных технологий. Следовательно, у педагогов появилась реальная возможность к овладению и реализации в педагогической практике работы с детьми, которые показывают предрасположенность к противоправному и агрессивному поведению, межпредметных технологий. На сегодняшний день данная позиция при реализации Федеральных государственных образовательных стандартов общего образования, определения важности и необхо-



димости формирования и развития обучающимися функциональной грамотности является актуальной и своевременной. Результаты ответов на вопросы №16 представлены на рисунке 12.



Рис. 11. Отражение в локальной нормативной базе информации о работе с детьми из семей, проживающих в неблагоприятных социальных условиях

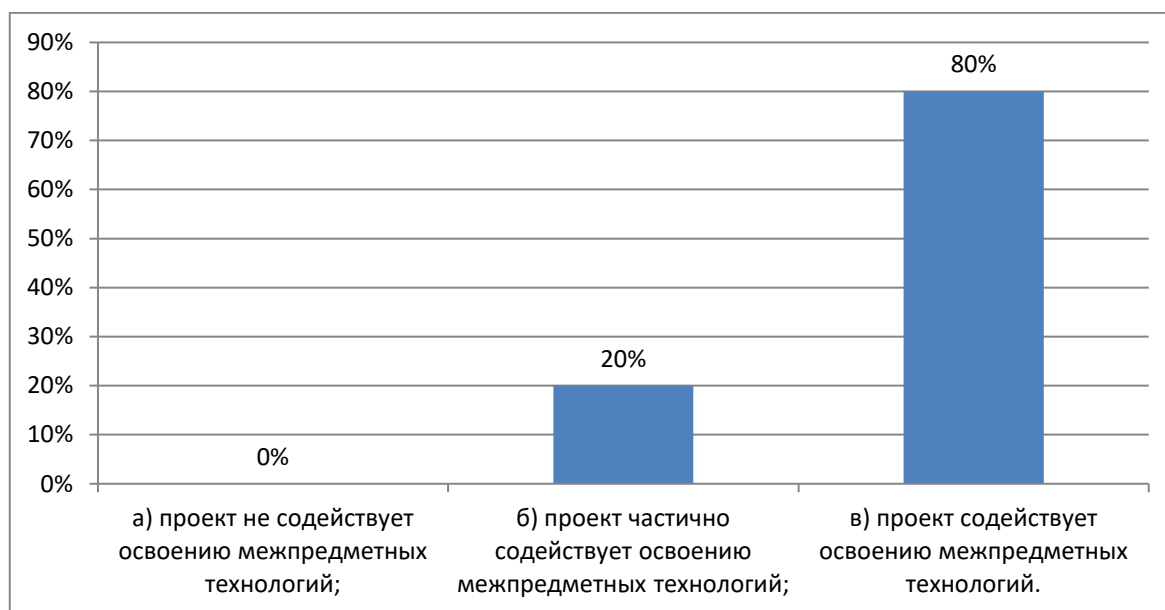


Рис. 12. Содействие проекта освоению педагогическим персоналом общеобразовательной организации межпредметных технологий

Анализ такой позиции как возможность использования методических стратегий для повышения профессионализма педагогических работников в части взаимодействия с детьми из семей, проживающих в неблагоприятных со-

циальных условиях, которые активно популяризируются при организации разнообразной консультативной помощи, позволяет сделать выводы. Участники мониторинга отметили использование ресурсов сетевого взаимодействия, в том числе, в рамках профессиональных интернет-сообществ (90%), обмен знаниями между учителями общеобразовательных организаций и участие в педагогических сообществах (75%). Результаты данного аспекта представлены на рисунке 13.

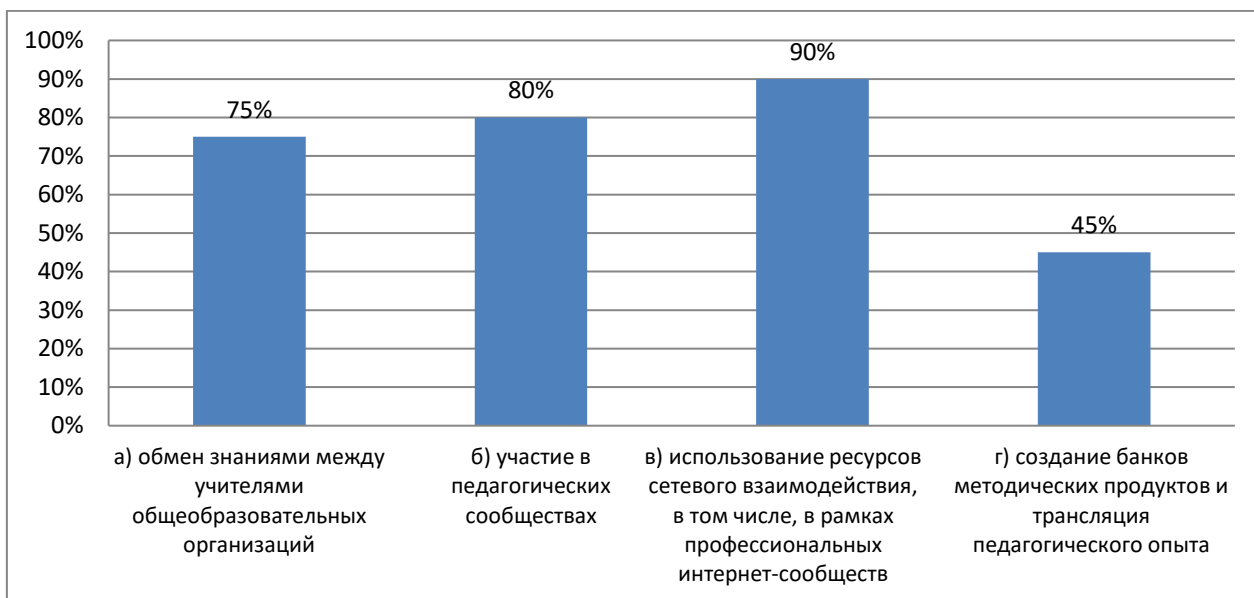


Рис. 13. Применение методических стратегий для повышения профессионализма педагогических работников в части взаимодействия с детьми из семей, проживающих в неблагоприятных социальных условиях

Вопросы Анкеты (вопросы 21 и 22), связанные с приёмами мотивации к учебно-познавательной деятельности обучающихся школы, функционирующей в неблагоприятных социальных условиях, в том числе школы, контингент обучающихся которой демонстрирует предрасположенность к противоправному и агрессивному поведению, показывают удовлетворительные результаты. При этом, 80% респондентов отметили, что педагоги применяют отдельные приемы мотивации обучающихся к учебно-познавательной деятельности. Данные о результатах ответов на вопросы 21 и 22 представлены на рисунках 14 и 15.

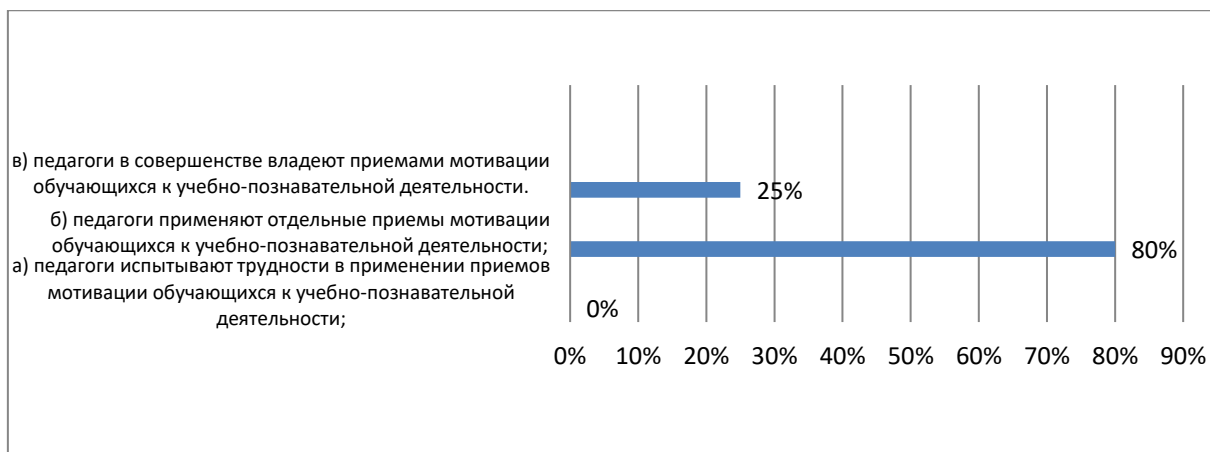


Рис. 14. Владение педагогами приемами мотивации к учебно-познавательной деятельности обучающихся школы, функционирующей в неблагоприятных социальных условиях

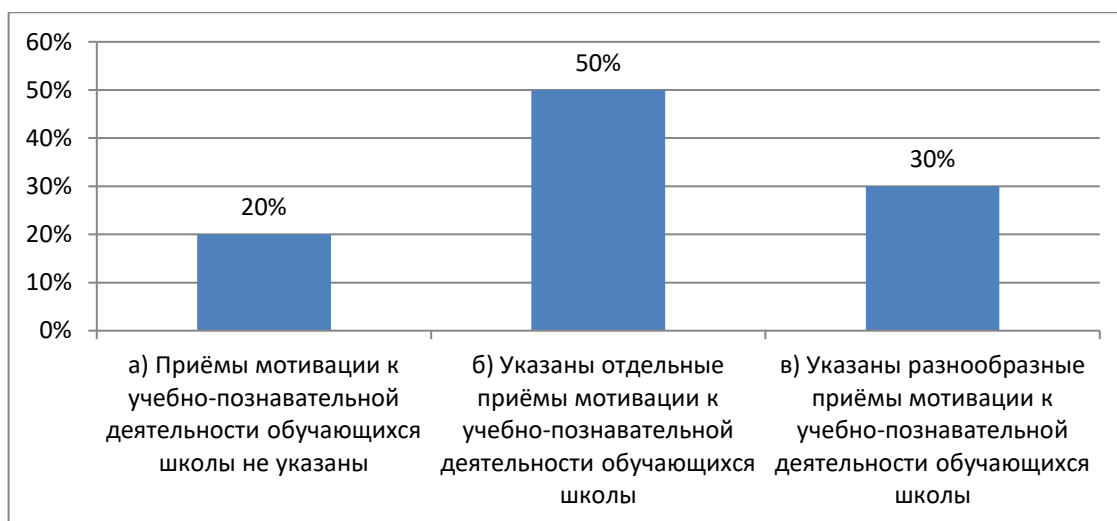


Рис. 15. Владение приемами мотивации к учебно-познавательной деятельности обучающихся школы, функционирующей в неблагоприятных социальных условиях, в том числе школы, контингент обучающихся которой демонстрирует предрасположенность к противоправному и агрессивному поведению

Достаточно высоким обозначился показатель «Владение педагогами приемами и техниками развития высших психических функций школьников» (вопросы 24 и 25). Это говорит о достаточно высоком уровне психолого-педагогической компетентности педагогов школ. Педагоги стремятся разнообразить приемы развития высших психических функций школьников (75%). Используют системно приемы и техники развития высших психических функций школьников (90%). Данные о результатах ответов на вопросы 24 и 25 представлены на рисунках 16 и 17.

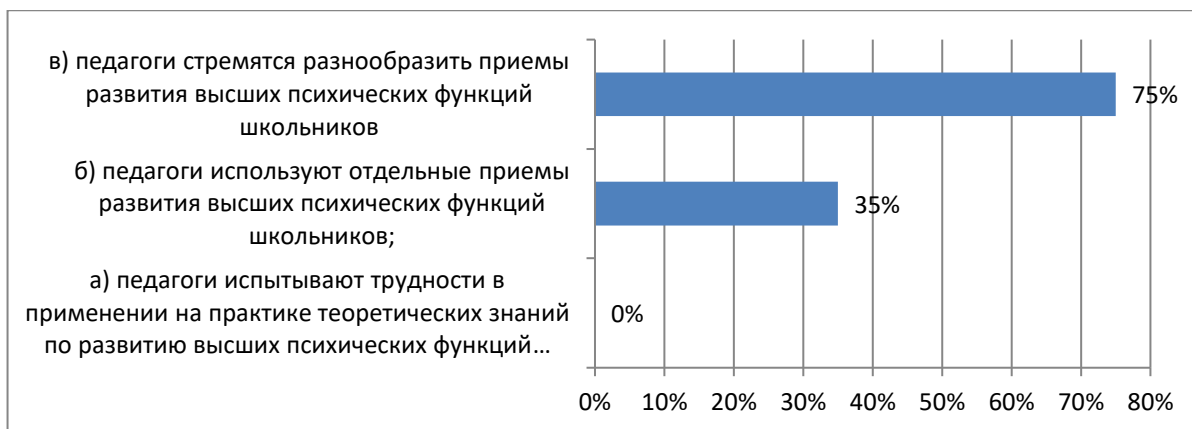


Рис. 16. Владение педагогами приемами и техниками развития высших психических функций школьников (внимание, память, мышление, речь, воображение)

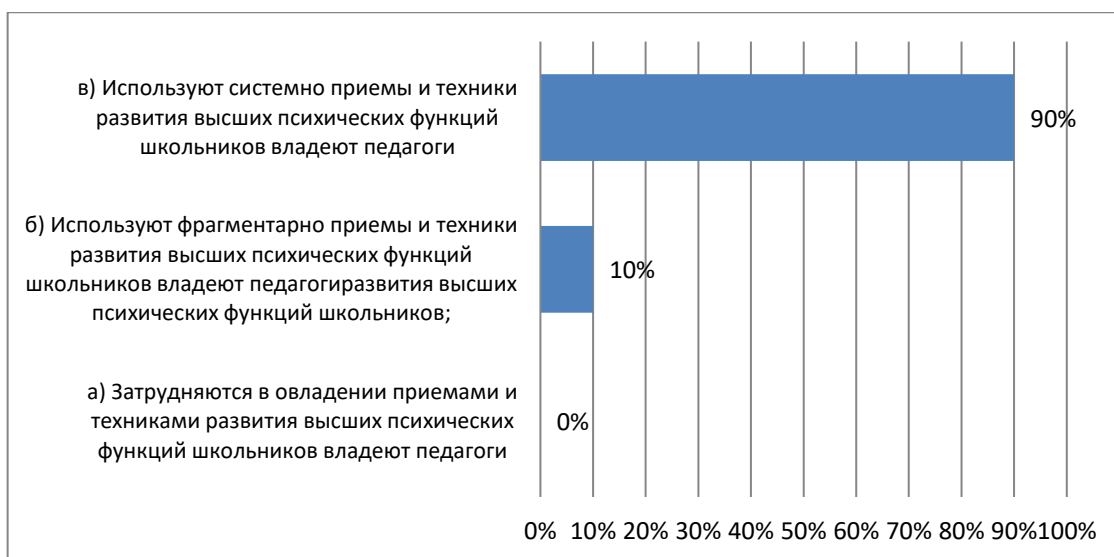


Рис. 17. Владение педагогами приемами и техниками развития высших психических функций школьников

Анализируя аспект использования педагогическим коллективом школ ресурсов методических объединений, расположенных в социальной сети ВКонтакте, в рамках ответов на вопрос №28, необходимо отметить, что половина школ знакомится с материалами методических объединений, выступают в нём, обсуждают и используют в практике. Большая часть педагогов обращает внимание на материалы, востребованные ими (вопрос №29), а также указывают ряд материалов методических объединений, представляющих особый интерес (вопрос №30). Данные об этом аспекте представлены на рисунках 18, 19, 20.

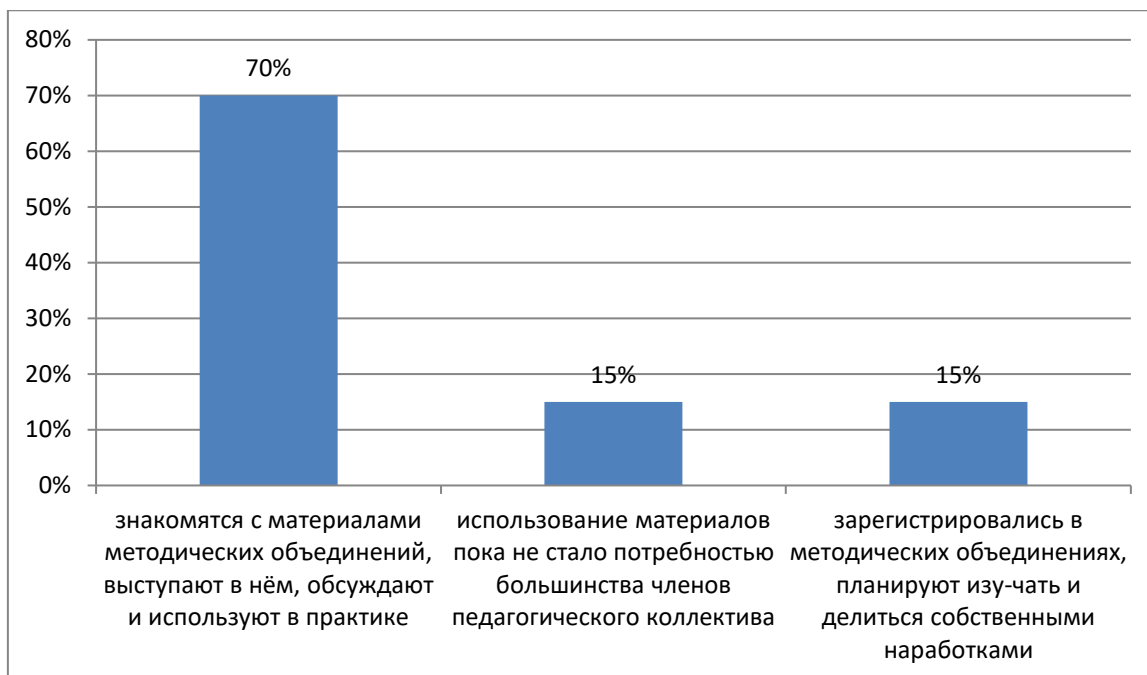


Рис. 18. Использует ли Ваш педагогический коллектив ресурсы методических объединений, расположенных в социальной сети ВКонтакте?

В этом году создано три методических объединения в социальной сети «ВКонтакте». Это:

- «Технология формирования гибких компетенций».
- «Взаимодействие со «сложным» контингентом».
- «Низкомотивированные, слабоуспевающие обучающиеся».

Это современный ресурс, позволяющий знакомиться с актуальными исследованиями в области образования, обмениваться материалами, дискутировать по острым проблемам обучения и воспитания детей, склонных к агрессивному и противоправному поведению. Необходимо отметить, что половина школ знакомится с материалами методических объединений, выступает в нём, обсуждает и используют в практике.

Педагоги отметили материалы, которые вызвали особый интерес. Это:

- Видеовыступление «Как мотивировать ребёнка учиться».
- Программа работы классного руководителя с детьми группы риска.
- Диагностический портфель для определения склонности к аддиктивному поведению и другие.

Нам было важно выявить дальнейшие потребности педагогических коллективов. 80% школ указали на свои дефициты, что нам позволит скорректировать темы адресного консалтинга в следующем полугодии. Востребованными остаются следующие профессиональные аспекты:

- Интеграция обучающихся с ОВЗ в образовательное пространство школы, класса.
- Технологии дистанционного обучения.
- Инструменты установления конструктивного взаимодействия с семьями «сложных» контингентов обучающихся.

- Профилактика правонарушений школьников.
- Современные образовательные технологии в работе с низкомотивированными и слабоуспевающими обучающимися.

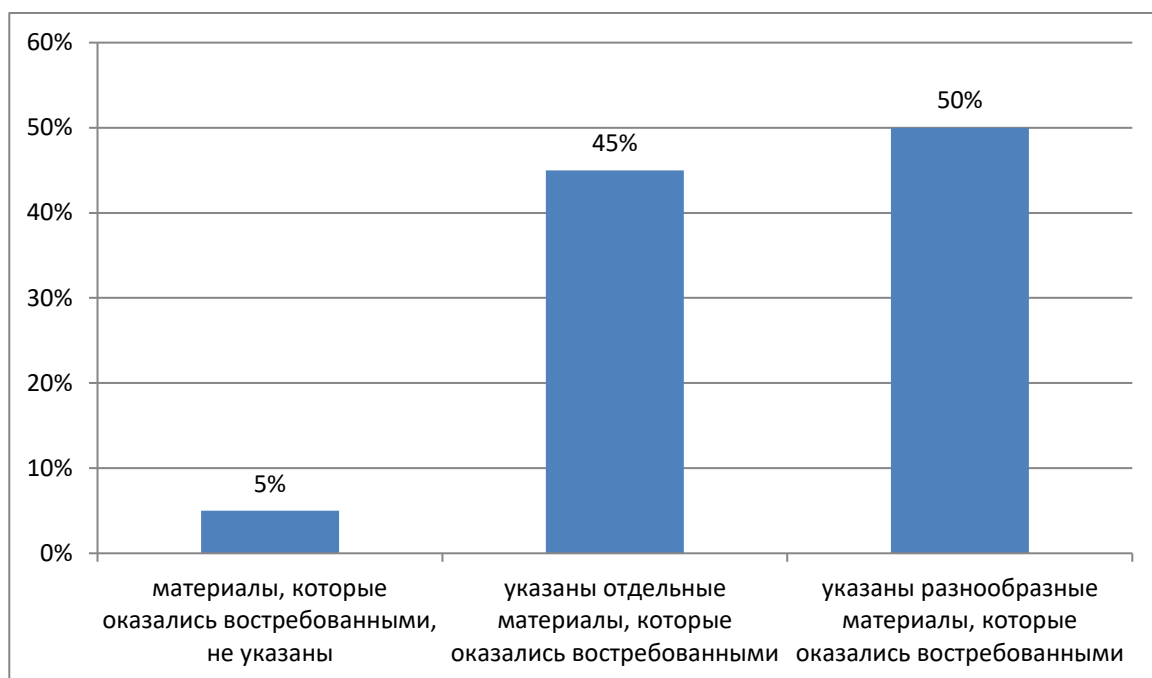


Рис. 19. Материалы, которые оказались востребованными

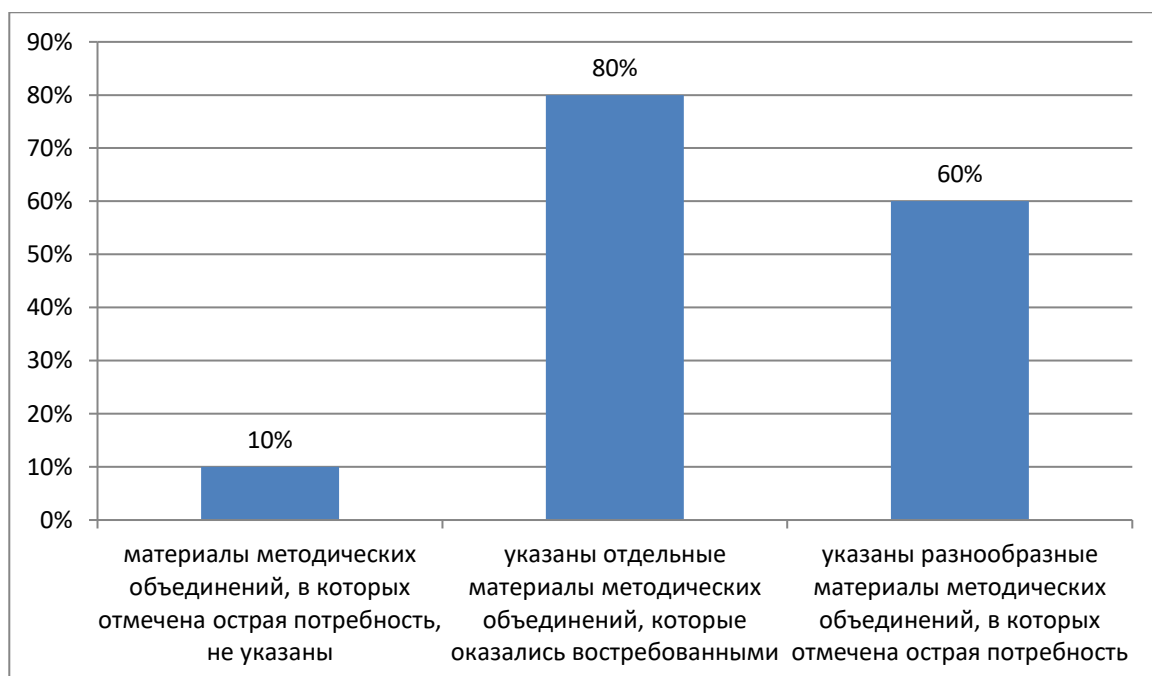


Рис. 20. Потребность в материалах методических объединений

Анализируя вопрос знакомства педагогического коллектива школ с региональной концепцией поддержки школ, функционирующих в неблагопри-



ятных социальных условиях, в которых имеется предрасположенность контингента обучающихся к агрессивному и противоправному поведению (вопрос №31), мы пришли к выводу, что педагоги расширили знания об ответственности педагогических работников при осуществлении взаимодействия с обучающимися, демонстрирующими предрасположенность к агрессивному и противоправному поведению (65%). Результаты ответов на данный вопрос представлены на рисунке 21.

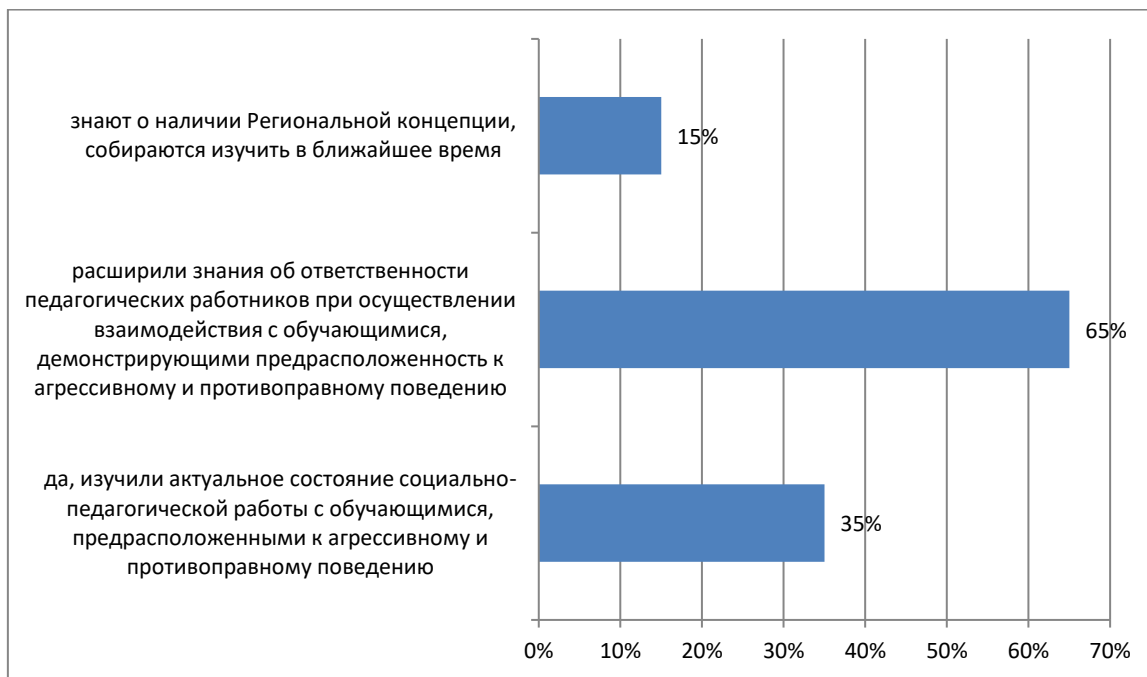


Рис. 21. Результаты ответов на вопрос о знакомстве с Региональной концепцией поддержки школ, функционирующих в неблагоприятных социальных условиях, в которых имеется предрасположенность контингента обучающихся к агрессивному и противоправному поведению

### 2.3. Педагогические стратегии

Следующим объектом мониторинга явилось влияние программ адресного консалтинга на реализуемые в общеобразовательной организации педагогические стратегии. К ним относятся: умение выстраивать эффективные коммуникации с различными субъектами образовательных отношений, а также наличие уникальных методических решений как объектов обобщения и распространения опыта (вопросы Анкеты: №№ 5; 14; 15; 18; 19; 20; 23; 27). По результатам анализа вопросов Анкеты получены результаты, представленные в таблице 5 «Промежуточные результаты мониторинга по обеспечивающим показателям «Влияние программы адресного консалтинга на реализуемые в общеобразовательных организациях, функционирующих в неблагоприятных социальных условиях, педагогические стратегии».

Таблица 5 – Промежуточные результаты мониторинга по обеспечивающим показателям «Влияние программы адресного консалтинга на реализуемые в общеобразовательных организациях, функционирующих в неблагоприятных социальных условиях, педагогические стратегии»

№№	Содержание вопроса	Количество ОО / %
5.	<i>Какие из предложенных форм реализации программы адресного консалтинга в наибольшей степени отвечают потребностям руководящих и педагогических работников в работе со сложным контингентом обучающихся?</i>	
	семинары	9 / 45%
	вебинары;	18 / 90%
	консультации (очные и онлайн)	14 / 70%
	модульные курсы	8 / 40%
	стажировки	9 / 45%
	другое (указать что)	0 / 0%
14.	<i>Положительные изменения в субъект-субъектных отношениях в общеобразовательной организации</i>	
	между педагогами и обучающимися	18 / 90%
	между педагогами и родителями обучающихся	16 / 80%
	между педагогами	10 / 50%
	между обучающимися	12 / 60%
	между администрацией и педагогическим коллективом	11 / 55%
15.	<i>Укажите из представленных ниже педагогических стратегий те, которые вы применяете в практике для установления продуктивного взаимодействия с детьми из семей, испытывающих влияние неблагоприятных социальных факторов:</i>	
	активизация познавательных мотивов школьников из семей с низким уровнем требований к качеству образования;	15 / 75%
	формирование системы духовных ценностей у школьников из семей с низким уровнем материального достатка;	12 / 60%
	преодоление заниженной самооценки и склонности к фрустрационному поведению у школьников из депривированных и неполных семей;	8 / 40%
	регуляция состояния тревожности у детей из неполных семей, в которых родители потеряли работу;	9 / 45%
	преодоление склонности к моделям иждивенческого поведения школьников из семей, в которых родители ведут асоциальный образ жизни;	8 / 40%
	преодоление склонности к агрессии у школьников с отклоняющимся поведением;	16 / 80%
	выход из негативных сценариев школьников с авитальным поведением и подростков, находящихся на учёте в подразделениях ОВД по делам несовершеннолетних;	11 / 55%
	развитие потенциала и способностей личности детей с ограниченными возможностями здоровья;	14 / 70%
развитие коммуникативных и социальных навыков у детей, для которых русский язык не является родным и детей из семей мигрантов.	6 / 30%	
18.	<i>Укажите из представленных в программе адресного консалтинга технологий, методов, способов, средств те, которые вы применяете для повышения качества образования:</i>	
	технологии тьюторского сопровождения;	8 / 40%

	кинопедагогика	6 / 30%
	тексты новой природы	1 / 5%
	электронные образовательные ресурсы	19 / 95%
	экскурсионно-познавательные маршруты	10 / 50%
	другое	0 / 0%
19.	<i>Мотивация педагогов на представление позитивного опыта работы с обучающимися школы, функционирующей в неблагоприятных социальных условиях, в том числе школы, контингент обучающихся которой демонстрирует предрасположенность к противоправному и агрессивному поведению</i>	
	опыт находится в стадии формирования, пока не задумывались о его представлении	1 / 5%
	опыт работы обобщается на уровне общеобразовательной организации	15 / 75%
	педагоги активно представляют позитивный опыт работы с обучающимися школы на различных уровнях	6 / 30%
20.	<i>Какие уникальные методические решения принимаются в вашей общеобразовательной организации для обеспечения качества образования?</i>	
	Представлено описание уникальных решений	14 / 70%
	Уникальных решений не имеется	6 / 30%
23.	<i>Укажите из представленных ниже актуальных формальных и неформальных групп те, негативному влиянию на обучающихся которых педагоги умеют противодействовать</i>	
	деструктивные группы и организации, в том числе действующие через сеть Интернет;	10 / 50%
	экстремистские сообщества	6 / 30%
	виртуальные сообщества	3 / 15%
	антисоциальные группы (лица, употребляющие ПАВ, демонстрирующие противоправное поведение):	18 / 90%
27.	<i>Ресурсы, используемые общеобразовательной организацией для профилактики девиантного и делинкветного поведения обучающихся</i>	
	испытывают затруднения в указании таких ресурсов	0 / 0%
	используют разные ресурсы	20 / 100%

Анализ результатов Анкеты (вопрос 5) «Какие из предложенных форм реализации программы адресной помощи в наибольшей степени отвечают потребностям руководящих и педагогических работников в работе со сложным контингентом обучающихся?» показал, что участники опроса выделили наиболее востребованные формы реализации программы адресной помощи. Это – вебинары (90%), консультации (70%), семинары (45%). Выбор форм реализации программ адресного консалтинга учитывает возможности руководящих и педагогических работников школ, их занятость и удаленность от областного центра. Материалы педагогам предлагаются в различных форматах: презентации, видеолекции, интернет-ресурсы, знакомство с инновационным опытом федеральных и региональных инновационных площадок.



**Рис. 22. Востребованные формы реализации программы**

Результаты мониторинга по вопросу 14 «Положительные изменения в субъект-субъектных отношениях в общеобразовательной организации» показали наличие положительных изменений в субъект-субъектных отношениях в общеобразовательной организации. Такие изменения произошли в большей степени в отношениях между педагогами и обучающимися (90 %), а также педагогами и родителями (80 %). Положительные изменения в отношениях между обучающимися (60%) имеют большое значение для формирования благоприятного климата в коллективе и профилактики буллинга в школе (рисунок 23).

Анализ такой позиции как возможность ознакомления, изучения, а в дальнейшем, реализации «... педагогических стратегий те, которые вы применяете в практике для установления продуктивного взаимодействия с детьми из семей, испытывающих влияние неблагоприятных социальных факторов» (вопрос 15) показывает адресность предлагаемых в режиме разнообразных консультативных мероприятий множественных решений, освоенность различных стратегий для установления продуктивного взаимодействия с обучающимися.

Учителя имеют возможность выбирать интересующие их технологии при работе с «особым» трудным контингентом обучающихся и использовать их в своей образовательной практике, что в конечном счёте влияет на повышение качества образования в школах.

Но при этом необходимо отметить, что испытывают сложности педагоги в работе по преодолению заниженной самооценки (40%) и склонности к фрустрационному поведению у школьников из депривированных и неполных семей, а также с детьми из семей мигрантов (40%) (рисунок 24).



Рис. 23. Изменения в субъект-субъектных отношениях в общеобразовательной организации



Рис. 24. Педагогические стратегии, применяемые для установления продуктивного взаимодействия с детьми из семей, испытывающих влияние неблагоприятных социальных факторов

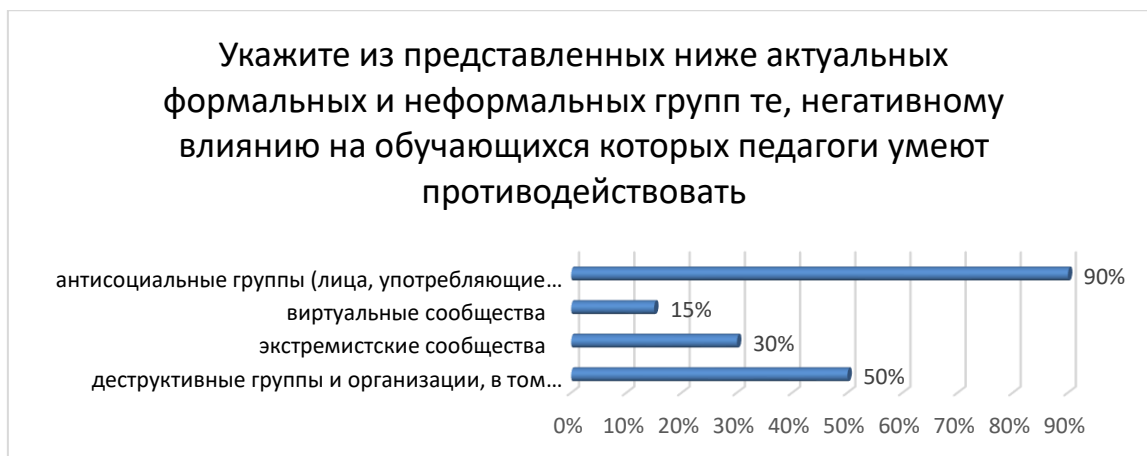
К сожалению, на наш взгляд, недостаточна активность педагогов в освоении и применении активных методов адресной помощи обучающимся и родителям при организации работы с детьми, у которых выражена предрасположенность к агрессивному и противоправному поведению. Так, перспективные технологии используют следующее количество педагогов школ, функционирующих в неблагоприятных социальных условиях: технологии тьюторского сопровождения; – 40%; кинопедагогика (30%), тексты новой природы (5%), экскурсионно-познавательные маршруты – 50%. Участники мониторинга отметили освоение и применение методических стратегий, которые применяются для повышения качества образования. В основном, и это оправданно в сегодняшней ситуации, выделено только использование электронных образовательных ресурсов (95%). Иные другие технологии и методы не указала ни одна школа.



Рис. 25. Применение технологий, методов, способов и средств

По результатам Анкеты (вопрос 23) достаточно проблемной для педагогов остаётся зона по выявлению и организации работы с формальными и неформальными группами обучающихся. Об этом свидетельствуют данные. На вопрос «Укажите из представленных ниже актуальных формальных и неформальных групп те, негативному влиянию на обучающихся которых педагоги умеют противодействовать» получены следующие данные:

- деструктивные группы и организации, в том числе действующие через сеть Интернет – 50%;
- экстремистские сообщества – 30%,
- виртуальные сообщества – 15%;
- антисоциальные группы (лица, употребляющие ПАВ, демонстрирующие противоправное поведение – 90%.



**Рис. 26. Умения педагогов противодействовать негативному влиянию актуальных формальных и неформальных групп**

Анализ вопроса 27 «Ресурсы, используемые общеобразовательной организацией для профилактики девиантного и делинкветного поведения обучающихся» показывает, что, все 100% школ-участниц проекта указывают ресурсы, которые возможно использовать для профилактики девиантного и делинкветного поведения обучающихся. Среди ресурсов указываются:

- возможности службы сопровождения (социально-психологическая служба, совет профилактики),
- консультации со специалистами,
- введение ставки заместителя директора по безопасности,
- родительские собрания,
- система воспитательной работы в школе: классные часы, различные мероприятия в школе автономные и совместно с другими структурами (с ОДН ОМВД России, КДН), привлечение ресурсов центра медицинской профилактики, Юнармии, МЧС, волонтерского движения, Российского движения школьников,
- работа в теплицах, производственных мастерских, лабораториях,
- организация летней занятости,
- психологические тренинги
- деятельность библиотекаря,
- спортивные секции, дополнительное образование,
- наставничество,
- ресурсы методических объединений, расположенных в социальной сети ВКонтакте,
- информационные ресурсы: Интернет, печатные издания («Дефектология», «Классный руководитель» и др.), информационные стенды.

### 3. Наличие должностей в образовательной организации, ресурсов и планов введения отсутствующих должностей

В рамках проводимого мониторинга администрация 20 школ проекта предоставили информацию о наличии специалистов, необходимых для сопровождения «сложных» контингентов обучающихся.

Таблица 6 – Наличие должностей в образовательной организации, ресурсов и планов введения отсутствующих должностей

<i>Укажите (подчеркните), наличие должностей в вашей образовательной организации</i>	
педагог-психолог	14 / 70%
социальный педагог	16 / 80%
педагог дополнительного образования	11 / 55%
учитель-логопед (при наличии АООП)	6 / 30%
учитель- дефектолог (при наличии АООП)	6 / 30%
<i>В случае отсутствия той или иной должности отметьте какими ресурсами пользуетесь и есть ли в планах введение отсутствующих должностей:</i>	
а) планируем введение должностей в текущем году	7 / 35%
б) используем ресурсы муниципальных служб сопровождения	1 / 50%
в) используем ресурсы организаций дополнительного образования детей	6 / 30%
г) все представленные специалисты присутствуют	2 / 10%
д) данные не указаны	0 / 0%

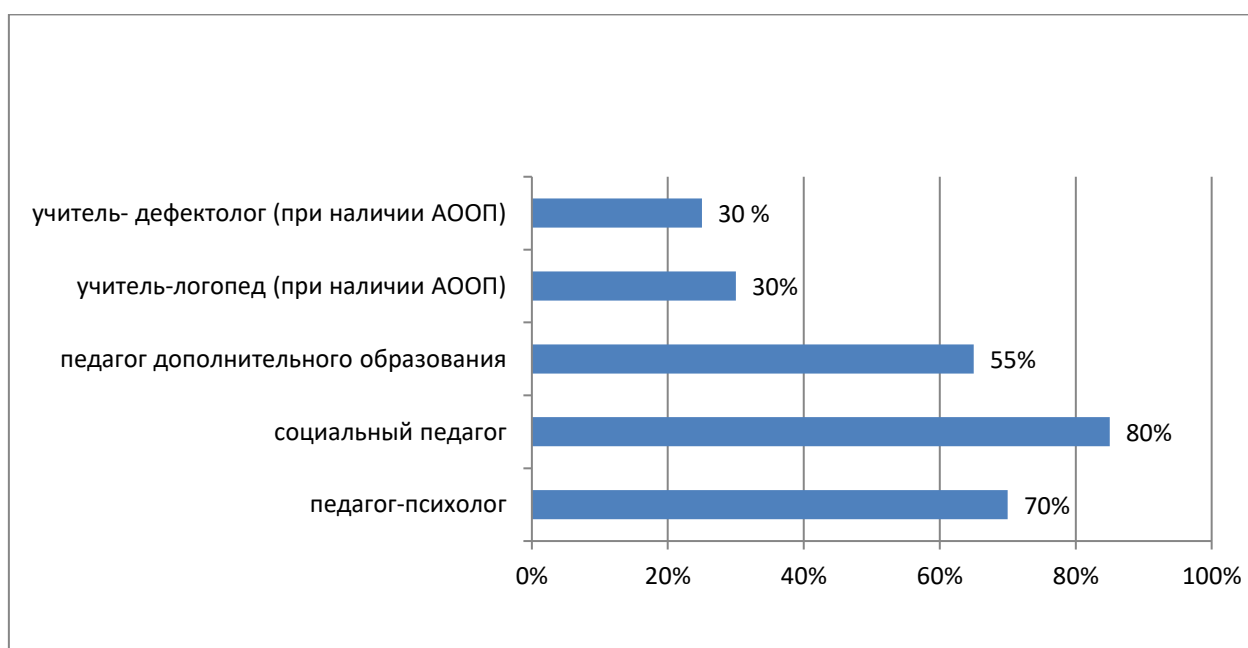


Рис. 27. Наличие должностей в образовательной организации



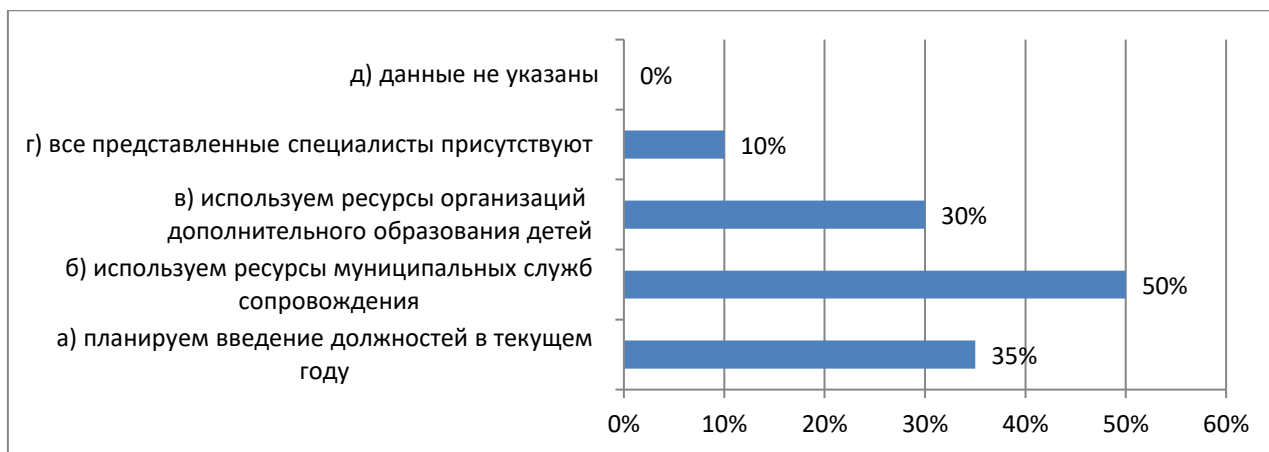


Рис. 28. Управленческие решения, принимаемые в случае отсутствия той или иной должности

Анализируя наличие должностей в образовательных организациях, мы пришли к выводу о том, что в большинстве школ присутствуют «социальный педагог» (80%), «педагог-психолог» (70%), «педагог дополнительного образования» (55%). В меньшей степени представлены должности «учитель-логопед» и учитель-дефектолог» (по 30% %). Это позволяет сделать вывод о соответствующих дефицитах. В случае отсутствия той или иной должности образовательные организации чаще всего используют ресурсы муниципальных служб сопровождения (50%). Неблагоприятные социальные условия, в которых функционируют 20 школ проекта, ориентируют директоров школ на усиление сопровождения «трудных» обучающихся специалистами. Анализ результатов позволил выявить те школы, в которых имеется полный набор специалистов. Это всего 2 школы.

Директорам образовательных организаций необходимо рассмотреть возможность введения ставок педагога-психолога, социального педагога, педагогов дополнительного образования, логопеда и дефектолога (где требуется). Администрации школ рекомендуется продумать стратегию взаимодействия данных специалистов для помощи детям, склонным к агрессивному и противоправному поведению.

### Общие выводы по результатам мониторинга

Таким образом, школы – участники проекта отметили удовлетворенность реализацией программ адресного консалтинга.

Промежуточные результаты мониторинга показали эффективность предлагаемых мероприятий

1. Содержание программ направлено на освоение управленческих, методических и педагогических стратегий, способствующих сохранению качества образования и позволяющих снизить негативное влияние социальных условий на качество образования.

2. Выявлена удовлетворенность участниками исследования содержанием и формами реализации адресного консалтинга, а также произошло снижение негативного влияния социальных условий на коммуникацию, учебную мотивацию и поведение обучающихся.

3. Результаты мониторинга могут являться основанием для модернизации и проектирования программ адресного консалтинга школам, функционирующих в неблагоприятных социальных условиях, в том числе контингенты которых демонстрируют предрасположенность к агрессивному и противоправному поведению.

1. Выделенные по результатам мониторинга проблемные зоны обозначим в контексте управленческих решений. *Создание условий со стороны руководителей ОО, обеспечивающих:*

4.1. Доступность образовательной среды для всех участников образовательных отношений, в том числе для сложного контингента обучающихся;

4.2. Эффективную и системную организацию структурных подразделений ОО, оказывающих социально-психологическую помощь;

4.3. Обеспечение эффективного взаимодействия и сотрудничества с органами государственной власти, местного самоуправления, вовлечения местного сообщества в деятельность школ, ориентированной на большее личностное вовлечение обучающихся в образовательный процесс, повышение уровня их внутренней учебной мотивации на основе социального партнёрства;

4.4. Развитие психолого-педагогической компетентности учителей (в т.ч. в аспекте работы с детьми с ОВЗ);

4.5. Поддерживание активностей сетевых педагогических сообществ (методического объединения) педагогов как задача поддержка новых педагогических инициатив и распространение позитивных практик в обеспечении психологической безопасности ребёнка в образовательном пространстве среди профессионального педагогического сообщества, в том числе цифровыми инструментами.

5. *Для муниципалитетов, в том числе муниципальных методических служб:*

5.1. Методическое сопровождение и поддержка ОО, функционирующих в НСУ (создание муниципальных ресурсных центров);

5.2. Содействие школам, функционирующих в НСУ, в распространении эффективных управленческих и педагогических практик по обеспечению качества образования (сложные контингенты обучающихся).

6. *Для ГБУ ДПО «Челябинский институт переподготовки и повышения квалификации работников образования»:*

6.1. Научно-методическое сопровождение муниципалитетов в части реализации муниципальных программ поддержки школ, функционирующих в НСУ;

6.2. Информирование ОО, функционирующих в НСУ, о реализации в дальнейшем региональной Концепции поддержки школ, функционирующих в

НСУ, каскадной модели научно-методического и тьюторского сопровождения;

6.3. Обновление содержания КПК в аспекте повышения психолого-педагогической компетентности учителей;

6.4. Активизация деятельности методических объединений (сетевые сообщества), задачами которых являются:

6.4.1. Социальный заказ на новую генерацию педагогов, готовых решать задачи по формированию компетенций soft skills у обучающихся группы риска;

6.4.2. Поиск единомышленников для реализации стратегии выстраивания превенций со сложным контингентом обучающихся;

6.4.3. Необходимость адресного удовлетворения профессиональных потребностей педагогических работников в организации субъект-субъектных отношений участников образовательных отношений.

### **Рекомендации по совершенствованию качества образования**

Рекомендации по совершенствованию качества образования в школах, функционирующих в неблагоприятных социальных условиях, с учётом исследования предрасположенности контингента обучающихся к агрессивному и противоправному поведению сформулированы на основе представленных выводов по результатам мониторинга.

*Рекомендации руководителям и педагогическим работникам общеобразовательных организаций, отнесенных к категории школ, функционирующих в неблагоприятных социальных условиях, учащиеся которых предрасположены к агрессивному и противоправному поведению*

1. Регулярно и своевременно в соответствии с нормативными требованиями размещать и обновлять информацию о реализуемом проекте общеобразовательной организацией в информационно-телекоммуникационной сети «Интернет».

2. Регулярно и своевременно в соответствии с нормативными требованиями размещать и обновлять информацию нормативного и методического плана для всех участников образовательных отношений (обучающихся, педагогов, родителей), касающихся вопросов профилактики агрессивного и противоправного поведения в информационно-телекоммуникационной сети «Интернет».

3. Продолжить работу в школах-участницах проекта по модернизации внутренней системы оценки качества образования, обеспечивающей сопровождение процесса профилактики агрессивного и противоправного поведения обучающихся.

4. Разработать или скорректировать структуру управления общеобразовательной организацией в соответствии с указанными в Уставе органами управления с описанием полномочий и определения иерархии управленческих

связей по принятию решений по достижению современного качества образования у органов управления общеобразовательной организации по вопросам профилактики агрессивного и противоправного поведения обучающихся.

5. Обеспечить внесение изменений и дополнений в Основные образовательные программы начального общего, основного общего и среднего общего образования с учётом организации профилактики агрессивного и противоправного поведения обучающихся.

Отчёт составлен 08.06.2021 г.

Ильясовым Д.Ф., зав. кафедрой педагогики и психологии ГБУ ДПО ЧИППКРО, д.п.н., профессором;

Борченко И.Д., учёный секретарь ГБУ ДПО ЧИППКРО, канд. культурологии;

Погореловым Д.Н., старшим преподавателем кафедры педагогики и психологии ГБУ ДПО ЧИППКРО;

Севрюковой А.А., доцентом кафедры педагогики и психологии ГБУ ДПО ЧИППКРО, к.п.н., доцентом;

Селивановой Е.А., доцентом кафедры педагогики и психологии ГБУ ДПО ЧИППКРО, к.псих.н., доцентом.