

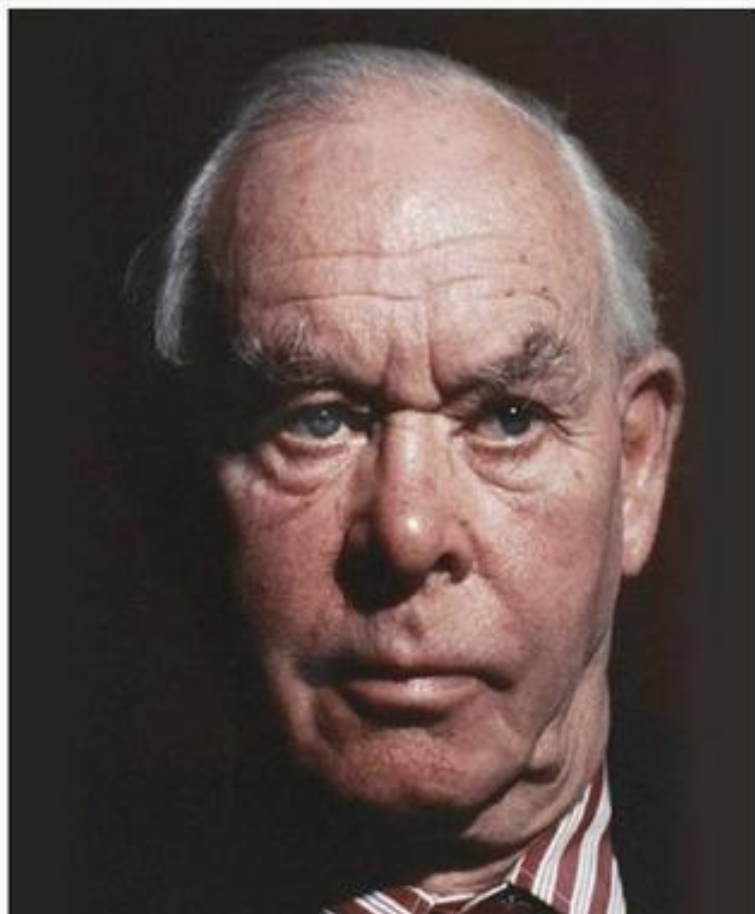
# Профилактика школьной неуспешности у депривированных детей и подростков

старший преподаватель кафедры педагогики и психологии  
ГБУ ДПО ЧИППКРО, педагог-психолог высшей категории  
Красницкая Елена Сергеевна

## План лекции:

- Личностные и психолого-педагогические особенности развития депривированных детей и подростков.
- Методы профилактики тревожности и чувства одиночества у депривированных детей и подростков

**Депривация** (от лат. *deprivatio* – потеря, лишение) – психическое состояние, возникновение которого обусловлено жизнедеятельностью личности в условиях продолжительного лишения или существенного ограничения возможностей удовлетворения жизненно важных ее потребностей.



В научном обиходе термин «депривация» стал широко применяться благодаря английскому психиатру **Джону Боулби**, который считал, что дети, лишённые материнской заботы и любви в раннем детстве, испытывают задержку в эмоциональном, физическом и интеллектуальном развитии.

# депривация

- (от латинского «лишение») - психическое состояние, возникающее в результате длительного ограничения возможностей человека в удовлетворении в достаточной мере его основных психических потребностей;
- депривация характеризуется выраженными отклонениями в эмоциональном и интеллектуальном развитии, нарушением социальных контактов.

**Депривация** есть лишение средств и возможностей удовлетворения **основных психологических потребностей**, среди которых можно выделить следующие:

- 1) потребность в общении;**
- 2) потребность в познавательной (ориентированной) деятельности;**
- 3) потребность в двигательной активности;**
- 4) потребность общения со сверстниками;**
- 5) потребность в личной идентификации;**
- 6) потребность быть объектом любви и заботы, внимания, ласки, нежности;**
- 7) потребность в положительных эмоциях.**

По теории И. Лангеймера и З. Матейчик выделяются следующие виды депривации:

**Сенсорная депривация** - недостаточность информации об окружающем мире, получаемой по разным каналам: зрение, слух, осязание, обоняние.

- **Когнитивная (познавательная) депривация** - отсутствие удовлетворения условий для обучения и приобретения различных навыков.
- **Эмоциональная депривация** - возникает при недостаточности эмоциональных контактов со взрослыми.
- **Социальная депривация** - вызывается ограничением возможности усвоения социальных ролей, знакомства с нормами и правилами общества.

# Сенсорная депривация

**Сенсорная депривация** – является следствием сужения внешних раздражителей и недостатка стимулов – зрительных, слуховых, осязательных и прочих при «обедненной среде», в которую ребенок попадает, оказавшись в детском доме, больнице, интернате.



# Сенсорная депривация

- Для детей, переживающих сенсорную депривацию, свойственно резкое отставание и замедление всех сторон развития:
- **неразвитость двигательных навыков,**
- **неразвитость или несвязанность речи,**
- **торможение умственного развития.**





При изучении эффектов сенсорной депривации можно обратиться к классификации М. Цукермана, которая включает:

- 1) нарушения направленности мышления и способности сосредоточения;
- 2) «захват» мышления фантазиями и мечтаниями;
- 3) расстройство ориентации во времени;
- 4) иллюзии и обманы восприятия;
- 5) беспокойство и потребность в активности;
- 6) неприятные соматические ощущения, головные боли, боли в спине, в затылке, в глазах;
- 7) бредовые идеи, подобные параноидным;
- 8) галлюцинации;
- 9) тревогу и страх;
- 10) целый ряд других реакций, включающих жалобы на клаустрофобию, скуку, особые физические потребности.

# Когнитивная депривация

**Когнитивная** (информационная) **депривация** препятствует созданию адекватных моделей окружающего мира.

Это происходит, если в развитии человека преобладает слишком изменчивая, хаотичная структура внешнего мира без четкого упорядочения и смысла, которая не дает возможности понимать, предвосхищать и регулировать происходящее извне.

Если нет необходимой информации, представлений о связях между предметами и явлениями у ребенка появляются ложные убеждения.



# ***Когнитивная (познавательная) депривация.***

- Возникает при отсутствии удовлетворения условий для обучения и приобретения различных навыков – ситуация, которая не позволяет понимать, предвосхищать и регулировать происходящее вокруг.
- У детей – лишение возможности ребёнка самостоятельно исследовать, получать знания, приобретать практические навыки и набираться опыта. Или однообразие информационного источника. Или с ребёнком разговаривают слишком сложными словами, стараясь обогатить его информацией, но от того, что ребёнку не до конца понятен смысл объясняемого, ему так и ничего не понятно.
- Обычно запрет идёт от взрослого «Я сама всё сделаю»

## *Эмоциональная депривация.*



- Возникает при недостаточности эмоциональных контактов со взрослыми, и прежде всего матерью, обеспечивающих формирование личности.



# Материнская депривация

- **Материнская депривация** – представляет собой разнообразные явления, связанные с воспитанием ребенка в отрыве от матери (семьи).
- Материнскую депривацию испытывают брошенные дети, дети-сироты, дети, к которым мать эмоционально холодна или слишком занята на работе.



# МАТЕРИНСКАЯ ДЕПРИВАЦИЯ

Отсутствие или нарушение материнской привязанности, связанное с насильственным отделением матери от ребенка, приводит к его страданию и негативно отражается в целом на психическом развитии.

В ситуациях, когда ребенок не разлучен с матерью, но недополучает материнскую заботу и любовь, также имеют место проявления материнской депривации.

В формировании чувства привязанности и защищенности определяющее значение имеет телесный контакт ребенка с матерью, например, возможность прижаться, ощутить теплоту и запах материнского тела.



Психологи различают детей, **от рождения лишенных материнского ухода** и детей, **насильственно отделенных от матери после того, как эмоциональная связь с матерью уже возникла**

**Материнская депривация от рождения** формирует тип личности ребенка, характеризуемый **безэмоциональностью психических реакций.**



В случае разрыва с матерью у ребенка после сложившейся привязанности начинается период тяжелых эмоциональных реакций (протест, отчаяние, отчуждение).

**В фазе протеста** ребенок предпринимает энергичные попытки вновь обрести мать или человека, осуществляющего уход. Реакция на разлуку в этой фазе преимущественно характеризуется эмоцией страха.

**В фазе отчаяния** ребенок проявляет признаки горя. Ребенок отвергает всяческие попытки ухода за ним других людей, длительное время безутошно горюет, может плакать, кричать, отказываться от пищи.

**Стадия отчуждения** характеризуется в поведении маленьких детей тем, что начинается процесс переориентации на другие привязанности, что способствует преодолению травмирующего действия разлуки с близким человеком.

## Портрет личности ребенка, оказавшийся с рождения в условиях материнской депривации

- агрессия по отношению к людям, вещам;
- чрезмерную подвижность;
- чувство собственной неполноценности;
- постоянные фантазии;
- упрямство;
- неадекватные страхи;
- сверхчувствительность;
- неспособность сосредоточиться на работе;
- неуверенность в принятии решения;
- частые эмоциональные расстройства;
- лживость;
- достижения, не соответствующие нормам хронологического возраста;
- неадекватная, чрезмерно завышенная или наоборот заниженная самооценка;
- говорение с самим собой и т. д.
- пониженная любознательность, отставание в развитии речи;
- неумение вступать в значимые отношения с другими людьми,
- вялость эмоциональных реакций,
- неуверенность в себе.



Отрыв ребенка от родителей способствует развитию так называемых **депривационных психических расстройств**, которые тем тяжелее, чем раньше ребенок оторван от матери и чем длительнее воздействует на него фактор



Социальная депривация – утрата общения, ограниченность контактов, изоляция.



**Социальная депривация - снижение или отсутствие у индивида возможности общаться с другими людьми, — жить, функционально и культурно взаимодействуя с социумом.**

- Проявления:
  - назойливость,
  - потребность в ласке и внимании,
  - бедность проявления чувств,
  - перебивают, жалуются
  - страсть к чужим вещам.



# Психосоциальная депривация

В результате психосоциальной депривации возникает **расстройство привязанности**, проявляющееся в двух **формах**:

- 1) **устойчивое нежелание вступать в контакт** или поддерживать общение с окружающими **апатия**, снижение или **отсутствие спонтанности**; в более старшем возрасте отсутствие или **недостаточность любопытства** или **общительности**;
- 2) **неразборчивая общительность**, например, чрезмерная **фамильярность** с почти незнакомыми людьми, постоянные просьбы о чем-то и **требования повышенного внимания**.



# Ещё виды деприваций:

- двигательная,
- материнская,
- соматическая,
- экономическая,
- образовательная,
- трудовая,
- культурная,
- и др.

# Двигательная депривация

## Ограничения детей

в их стремлении

бегать, лазать,

ползать, прыгать,

кричать приводят

к возникновению

**тревожности,**

**раздражительности,**

**агрессивному**

**поведению**



# ГОСПИТАЛИЗМ

**Госпитализм** (от лат. *hospitalis* – лечебное учреждение) совокупность психических и соматических нарушений, обусловленных длительным пребыванием ребенка в стационаре в отрыве от близких людей и от дома.

В широком смысле под госпитализмом понимаются **неблагоприятные**, в первую очередь **психические условия** **больничной среды** и результаты их действия на психическое и физическое состояние пациента.

Понятие «госпитализм» ввёл австро-американский психоаналитик **Рене Шниц** в 1945 году применительно к **детскому госпитализму**. Госпитализм чаще наблюдался у детей, однако он поражает также и взрослых.



## Культурная депривация

- ограничение, лишение доступа к духовным ресурсам и возможностям, необходимым для удовлетворения основных жизненных потребностей детей и подростков для полноценного формирования личности, источники развития которой находятся в области культурного опыта человечества.
- содержит в себе угрозу прерывания культурной, духовной и нравственной преемственности поколений.

## Одним из условий нормального психического развития ребенка является общение с людьми

Примеры «детей Маугли» подтверждают это. Потребность в общении является социально обусловленной (не врожденной), поэтому ее удовлетворение зависит от взрослого, который находится рядом с ребенком. Чтобы ребенок начал реагировать, вступить в общение к нему изначально необходимо обратиться, то есть вызвать его на общение. Так, младенцы, перенесшие в самые первые месяцы своей жизни разлуку с матерью, вскоре переставали отвечать на общение, переставали нормально спать, отказывались от еды и зачастую погибали («анаклектическая депрессия»).



# Формы проявления депривации

## Явная депривация

носит очевидный характер. Пребывание человека в условиях социальной изоляции, длительное одиночество, воспитание ребенка в детском доме и т. п. Это видимое отклонение от нормы (в культурном понимании).



## Скрытая депривация

(частичная или маскированная)

не так очевидна. Она возникает при внешне благоприятных условиях, которые, однако, не дают возможности удовлетворения значимых для человека потребностей. Частичную депривацию можно наблюдать там, где не произошло прямой разлуки матери с ребенком, однако их отношения по какой-либо причине неудовлетворительны для ребенка. Скрытая депривация в данное время вызывает особое внимание исследователей. Ее источник может находиться в семье, школе, различных социальных институтах, обществе в целом.



Трудность распознавания депривации заключается в том, что она часто носит **скрытый характер**, выступает под разными масками. В таких случаях употребляют даже специальный термин – «**маскированная депривация**».

На фоне внешне благоприятных условий жизни человек может испытывать **внутренний дискомфорт**, связанный с невозможностью удовлетворения значимых для него потребностей. Длительная психотравмирующая ситуация может привести к **неврозу** и т. п. Причем подлинные причины нарушений часто остаются скрытыми не только от окружения, но и от самого человека.



Й. Лангмейер и З. Матейчек выделили два параметра среды, оказывающие наибольшее влияние на развитие депривированных детей:

- 1) изменчивость - устойчивость;
  - 2) зависимость - независимость.
- 
- По их мнению, однообразная среда будет углублять пассивность, слишком изменчивая – будет стимулировать чрезмерный ненасыщаемый интерес.
  - Среда с выраженной эмоциональной безучастностью будет способствовать развитию безразличия к людям. Напротив, среда, где возможность создания эмоциональной связи превысит возможность создания собственной автономии, будет вызывать постоянный эмоциональный голод, чрезмерное требование внимания и любви окружающих.

## На основе данных двух параметров авторы выделили четыре типа депривированных детей

- 1. В относительно устойчивой и эмоционально безучастной среде ребенок будет пассивным, вялым, апатичным, не заинтересованным в общении с людьми. Его будет устраивать стабильная среда, он будет протестовать лишь в случае принуждения к изменениям или если его будут от чего-либо отрывать: что-то требовать или отбирать игрушку. В общении с воспитателями такие дети обычно незаметны и нетребовательны. Воспитатели на них не обращают внимания, что способствует усилению аутистических черт их личности, задержке развития речи и психического развития в целом.
- 2. Избыточно изменчивая, но также аффективно безучастная, среда будет стимулировать гиперактивность ребенка и способствовать развитию недифференцированного интереса ко всему происходящему. Такой ребенок постоянно ищет все новые стимулы, не задерживаясь на них долго. Беспокойство и несосредоточенность препятствуют развитию конструктивных игр, общения. Для воспитателей такой ребенок является неудобным, трудным и вызывает чаще отрицательные реакции.
- 3. В среде излишне изменчивой, но предлагающей возможность эмоциональной зависимости развитие ребенка будет идти по типу «социальной гиперактивности»: ребенок стремится к все новым и новым контактам, при этом не отличаясь какой-либо разборчивостью. В отличие от предыдущего типа активность этих детей имеет социально-эмоциональную окраску: они прижимаются к случайному посетителю, лезут ко всем на колени и т. п.
- 4. Относительно стабильная среда с повышенной эмоциональной зависимостью стимулирует у ребенка «гиперактивность специфической направленности». Ребенок, как правило, находит одно постоянное лицо, с которым пытается установить и сохранить эмоциональную связь. При этом использует самые разные приемы, в том числе «социальные провокации» – шалости и т. п. Поскольку в условиях детского дома эти дети редко могут добиться исключительного внимания воспитательницы, они тоже могут считаться «трудными», их называют ревнивыми и эгоистичными. В ситуации же индивидуального общения со взрослым они становятся мягкими и послушными.

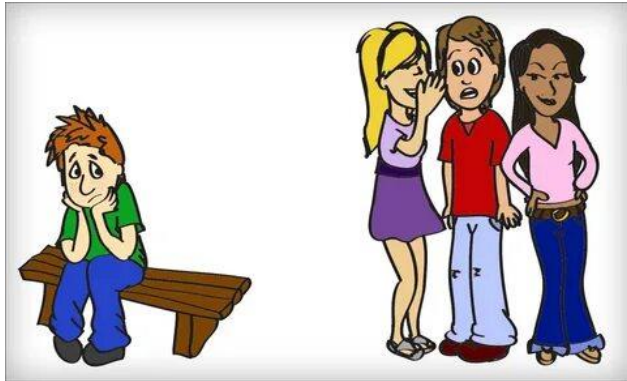
# Психологические последствия депривации

- Тревожность, депрессия, страх, интеллектуальные расстройства, неврозы, соматические заболевания, лишний вес, чрезмерная худоба...  
и школьная неуспешность

# Опасность депривации

- Стойкое и глубокое вмешательство травмирующих переживаний с структуру личности.
- Нарушение психического здоровья.
- Нарушение самосознания,
- Отклонения в поведении.
- Последствия длительной депривации необратимы и не поддаются коррекции.
- Коррекция последствий депривации обсуждаются в категориях возможного.

# Хроническая депривация



## Эмоциональная заброшенность и жестокость

- ❖ Хроническая эмоциональная депривация
- ❖ Ребенку отказывают во внимании и заботе
- ❖ Чувствует себя нежеланным и нелюбимым
- ❖ Находится в постоянной изоляции, нет общения с другими людьми
- ❖ Находится в конфликтной среде
- ❖ Подвергается влиянию нерационального поведения родителя

# Людам необходимо любить и быть любимыми, а также принадлежать к некоей группе, то есть иметь семью и занимать определенное положение в обществе

Начиная с самого раннего детства, ребёнок имеет потребность:

- **в общении,**
  - **в новых впечатлениях,**
  - **в двигательной активности,**
  - **в эмоциональном сопереживании**
  - **и др.**
- 
- Дефицит любой из этих потребностей ведёт к возникновению депривации соответствующего вида, и как следствие - нарушения развития в различных сферах психики ребёнка.
  - Дети, живущие в условиях депривации или постоянной угрозы, вероятнее всего, не будут озабочены реализацией своего внутреннего потенциала.

**В целях предупреждения образовательной и воспитательной депривации в процессе обучения и воспитания педагогу необходимо соблюдать следующие условия<sup>1</sup>:**

- Готовность и направленность педагога к реализации новых функций взаимодействия, обуславливающих возрастную адекватность в процессе обучения и воспитания.
- Следование определенным принципам и технологическим приемам взаимодействия педагога и учащихся как комплекса предупредительных педагогических мер, ориентированных на возрастные особенности младших школьников.
- Целесообразный выбор средств деятельности, направленных на удовлетворение личностно-значимых потребностей жизнедеятельности младших школьников.
- Анализ и рефлексия педагогом и учащимися результатов обучения и воспитания .

<sup>1</sup>С.В. Васильева «Предупреждение депривации во взаимодействии педагога и учащихся»



# Потребность в эмоциональном контакте



**Потребность в эмоциональном контакте** – одна из ведущих психических потребностей, оказывающих воздействие на развитие психики человека в любом возрасте, особенно в детстве.

«**Эмоциональный контакт** становится возможным только тогда, когда человек способен к эмоциональному созвучию с состоянием других людей. При эмоциональной связи существует двусторонний контакт, в котором человек чувствует, что является предметом заинтересованности других, что другие созвучны с его собственными чувствами. Без соответствующего настроения людей, окружающих ребенка, не может быть эмоционального контакта»



# Сеансы общения со взрослым

- Общение должно быть радостным и эмоционально насыщенным.
- главным фактором социальной реабилитации детей стало доброжелательное отношение к ним взрослого.
- Отношения «ребёнок-учитель» становятся отношением «ребёнок-общество».
- Учитель может построить систему чётко определённых отношений, основанных на принятых правилах.
- Отношение учителя к ребёнку зависит успешность его дальнейшего обучения в школе – ситуация в семье влияет на него.

Социальное  
окружение  
ребенка: учитель,  
семья, класс



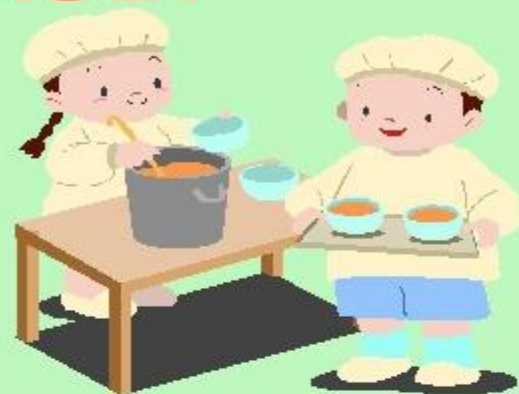
# ДОМ РОДНОЙ



- Участие детей в организации общего пространства, создании «дизайна» класса.
- Создание правил класса.
- Создание «Дневника класса».
- Создание «Дневника собственных успехов и достижений».
- Коллажи «Смеющиеся фото».
- Совместные прогулки, походы, экскурсии.
- Проведение «Дней класса».
- Создание атмосферы уважения.

# Правила дружбы

- Чаще улыбайся другу.
- Умей выслушать своего друга.
- Называй друга по имени.
- Совершив ошибку, признай и исправь ее.
- Помогай другу в беде.
- Не обманывай друга.
- Умей с другом разделить радость.
- Останови друга, если он делает что-то плохое.
- Не смейся над недостатками друга.



## Принципы жизни классного коллектива:

Познай себя – это интересно!

Сотвори себя – это необходимо!

Утверди себя – это возможно!

Прояви себя – это реально!

## Правила жизни в классном коллективе

1. Настойчивость в учебе, труде, спорте.
2. Не делай людям того, чего не желаешь себе.
3. Относиться к людским недостаткам терпимо.
4. Хочешь иметь успех – выгляди так, как будто ты его имеешь.
5. Добросовестно относиться к учебе.
6. Не опаздывать в школу и не пропускать занятия!
7. Добросовестно относиться к своим поручениям.
8. Не отказывать в помощи одноклассникам.
9. Соблюдать порядок и чистоту в классе и в школе.
10. Нужно жить весело, содержательно, быть активным, творчески подходить к любому делу.
11. Дорожите дружбой, помните - мы коллектив!



# Примеры игр и упражнений на сплочение класса:



- 1. Дотронься до цвета: по команде ведущего необходимо дотронуться до определенного цвета, причем нельзя касаться этого цвета на себе и на ведущем. Игра "на вылет", то есть последний коснувшийся выбывает, однако на тех, кто не играет касаться цветов можно.
- 2. "Атомы". Все играющие хаотично бродят по площадке, по команде ведущего они должны объединиться в молекулы с заданным числом атомов (например, по пять). Игра тоже "на вылет".
- 3. "Гусеница" - класс становится друг за другом в колонну, держа соседа впереди за талию. После этих приготовлений, ведущий объясняет, что команда - это гусеница, и теперь не может разрываться. Гусеница должна, например, показать как она спит; как ест; как умывается; как делает зарядку; все, что придет в голову.

# Любовь как педагогическая категория



Василий Александрович Сухомлинский

«Как любить детей»

Любить ребёнка, значит защитить его от того зла, которое ещё окружает многих детей в жизни. ...

Чтобы воспитанники любили учителя, они должны видеть в нём живое воплощение человеческой мысли. То, что мы вкладываем в понятие любовь учителя к детям, любовь детей к учителю, начинается, на мой взгляд, с удивления, с благоговения одного человека перед духовными богатствами другого и, прежде всего, перед богатством мысли.

## Требования педагогической этики:

1. Установка, усиливающая веру в успех;
2. Установление правильных взаимоотношений между учителем и учеником. Преподавателем и студентом;
3. Доброжелательное отношение к каждому учащемуся;
4. Благоприятное речевое общение со студентами. Учениками с самой первой встречи;
5. Облик самого преподавателя, внешний вид, сама обстановка в аудитории.



- Любовь воспитывается любовью,
- Доброта воспитывается добротой,
- Честность воспитывается честностью,
- Духовность воспитывается духовностью,
- Нравственность воспитывается нравственностью



**Я. А. Коменский:**

**«Сначала любить, потом учить»**

**Ш. А. Амонашвили: «Если наша забота о ребенке исходит из чувства преданности и любви, мы можем творить воспитательные чудеса.»**

**В. А. Сухомлинский: «То, что мы вкладываем в понятие ЛЮБОВЬ учителя к детям, ЛЮБОВЬ детей к учителю, начинается, на мой взгляд, с благоговения одного человека перед духовным богатством другого».**

Козина В.А., Александров Г.Ю.



**Сердечная  
ПЕДАГОГИКА  
В ШКОЛЕ**

Пособие для педагогов и родителей



**негативные отзывы о ребенке формируют у него образ «Я-плохой», что определяет и соответствующее поведение ребенка**

- Если ребенка постоянно критикуют, он учится ненавидеть.
- Если ребенка высмеивают, он становится замкнутым.
- Если ребенок живет во вражде, он учится агрессивности.
- Если ребенок живет в упреках, он учится жить с чувством вины.





# Я-хороший

• Если ребенок растет в терпимости, он учится принимать других.

▪ Если ребенка подбадривают, он учится верить в себя.

• Если ребенка хвалят, он учится быть благородным.

▪ Если ребенок растет в честности, он учится быть справедливым.

• Если ребенок живет в безопасности, он учится верить в людей.

▪ Если ребенка поддерживают, он учится ценить себя.

• Если ребенка понимают, дружелюбно к нему относятся, он учится находить любовь в этом мире.

Прежде чем ругать ребенка, вспомни себя в его возрасте, погладь его по голове, поцелуй и иди пей свою валерианку.



# **НЕЛЬЗЯ НАКАЗЫВАТЬ И РУГАТЬ КОГДА:**

- **ребёнок болен, испытывает недомогание или оправился после болезни т.к. в это время психика ребёнка уязвима и реакция непредсказуема.**
- **когда ребёнок ест, сразу после сна и перед сном.**
- **во всех случаях, когда что-то не получается (пример: когда вы торопитесь, а ребёнок не может завязать шнурки).**
- **после физической или душевной травмы (пример: ребёнок упал, вы ругаете за это, считая, что он виноват).**
- **когда ребёнок не справился со страхом, невнимательностью, подвижностью и т.д., но очень старался.**
- **когда внутренние мотивы его поступка вам не понятны.**
- **когда вы сами не в себе.**

# Соответствовать стихам, которые составляют дети.

- Мы девчонки – просто класс!-
- Нету в школе лучше нас!
- И танцуем, и поем,
- В школе весело живем!



- Школа – наш второй дом,
- Очень классно в нем живем!
- Знания получаем
- И никогда здесь не скучаем!



# Соответствовать лозунгам

Мы будем жить здесь очень дружно,  
И станет школа - дом родной!  
Здесь для учебы все, что нужно,  
Спасибо всем за дом такой!

**Удивительный это дом - школа!  
Здесь все перемешалось: детство и  
зрелось, юность и романтика, наука  
и искусство, мечты и реальная  
жизнь. В этом доме радость и слезы,  
песни и танцы, встречи и расставания.**

# Постоянная деятельность

- Дополнительные кружки, секции;
- Социальные проекты, акции;
- Выезды, экскурсии, театры;
- Поддержка праздников и традиций;
- Включение современных мероприятий.

# Дополнительные кружки, секции



## Найди себе занятие



mos.ru

Городские электронные услуги

## Запись ребенка в кружки, спортивные секции, дома творчества

### ЭЛЕКТРОННАЯ УСЛУГА

- 1 Зайдите на mos.ru
- 2 Услуги
- 3 Популярное
- 4 Запись в кружки, спортивные секции, дома творчества

### Кто может получить услугу

- Родители и другие законные представители учащихся
- Учащиеся старше 14 лет
- Для получения услуги укажите в Личном кабинете номер СНИЛС

### Перечень необходимых документов

Свидетельство о рождении или паспорт учащегося

### ВАЖНО

Заполните данные в Личном кабинете и вам не потребуется вносить их при оформлении заявлений



### Как получить услугу

Выберите кружок, секцию по критериям	Внесите сведения	Получите услугу	Предоставьте оригинал
<ul style="list-style-type: none"><li>📍 Адрес</li><li>☑ Наименование</li><li>☑ Вид деятельности</li></ul>	<ul style="list-style-type: none"><li>📄 ФИО, контактные данные заявителя</li><li>📄 ФИО, пол, дата рождения, документ, удостоверяющий личность учащегося</li></ul>	<ul style="list-style-type: none"><li>✔ Проверьте данные</li><li>✔ Подайте заявление</li><li>🕒 Отслеживайте статус поданного заявления в Личном кабинете</li></ul>	Для зачисления необходимо предоставить оригинал документов в образовательную организацию

# Социальные проекты, акции

- Ветераны рядом,
- Домики и кормушки для птиц,
- Сдай батарейку – получи конфетку,
- С миру по крышечке,
- Посади дерево,
- Твори добро – для тех, кто попал в трудную жизненную



В основе любого волонтерского движения старьй как мир принцип: хочешь почувствовать себя человеком – помоги другому. Этот принцип понятен и близок всем тем, кому знакомо чувство справедливости, кто понимает, что сделать жизнь общества лучше можно только совместными усилиями каждого из его членов.



Акция  
«Забота»

Акция  
«Неделя  
добра»

Акция  
«Белая  
ромашка»

Акция  
«Поздравь  
ветерана»

Акция «17 мая  
День борьбы с  
пьянством»

**копилка  
мероприятий**

Акция  
«Чистое село»

Акция  
«Найди себя»

Акция «1  
декабря День  
борьбы со  
Спидом»

Акция  
«Сохраним лес  
от пожаров»

Акция «Шарик  
добра»

Акция  
«Курить  
здоровью  
вредить»

Акция  
«31 мая День  
без табака»

Профилактический  
марафон  
« Тюменская область  
– территория  
независимости»

Акция  
«Телефон  
Доверия»



# Акция «Поделись добротой», «Поделись уверенностью»

- На каждом луче (лепестке, сердце, листочке) написать, как можно поделиться добротой



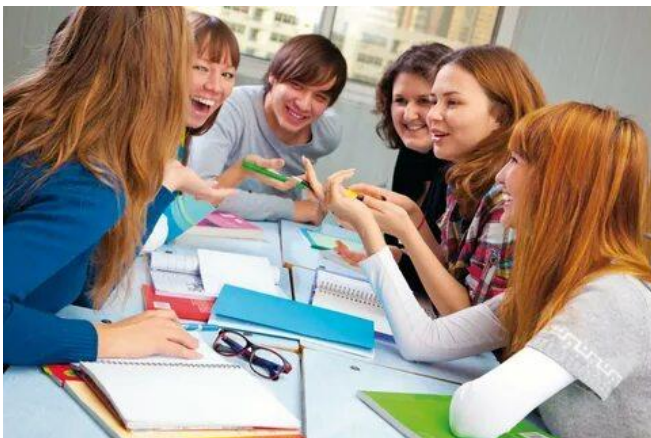


# Сенсорная комната

- Реализация сенсорных потребностей



# Реализация коммуникативных потребностей



# Обучение медитации

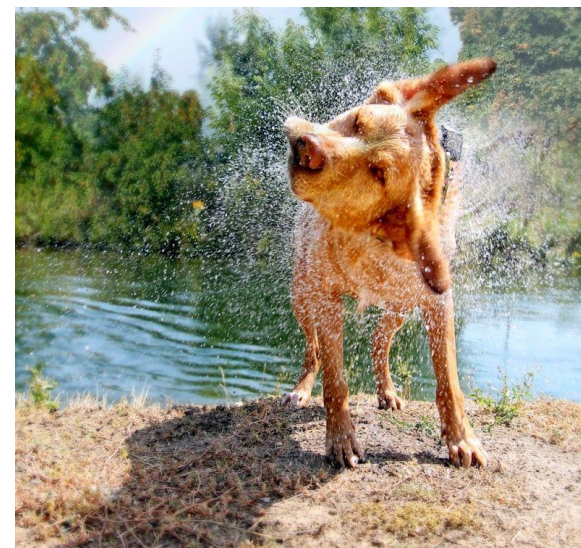


## «Глубокий сон»



# Упражнение «Мокрая собака»

- Встряхивание с себя воды



# Упражнение «Напряжение»

- Сильно напрячь все части тела.
- Либо последовательное мышечное напряжение

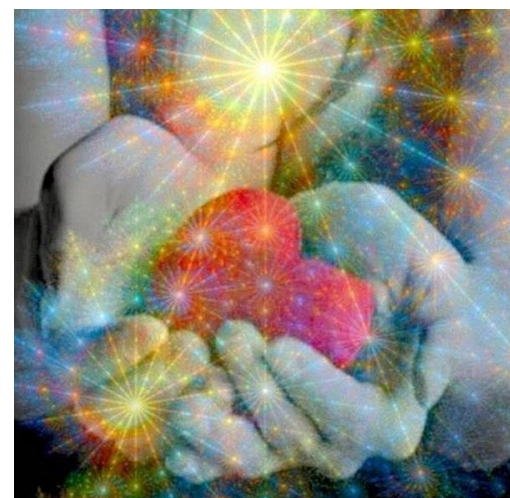


# Дыхательные техники



Дыхательные техники считаются одним из лучших средств от стресса. Контроль над дыханием помогает взять себя в руки и снизить уровень тревоги в экстремальной ситуации. Выполнять упражнения с дыханием нужно либо стоя, либо лёжа, для полноценной работы лёгких и диафрагмы.



# Техники наполнения энергией



# Техники снижения эмоционального напряжения в процессе диалога

Снижающие напряжение	Повышающие напряжение
1. Предоставление партнеру возможности выговориться	Перебивание партнера 
2. Вербализация эмоционального состояния (своего, партнера) 	Игнорирование эмоционального состояния (своего, партнера)
3. Подчеркивание общности с партнером (сходство интересов, мнений и т.д.)	Подчеркивание различий между собой и партнером.
4. Проявление интереса к проблемам партнера	Демонстрация незаинтересованности в проблеме партнера.

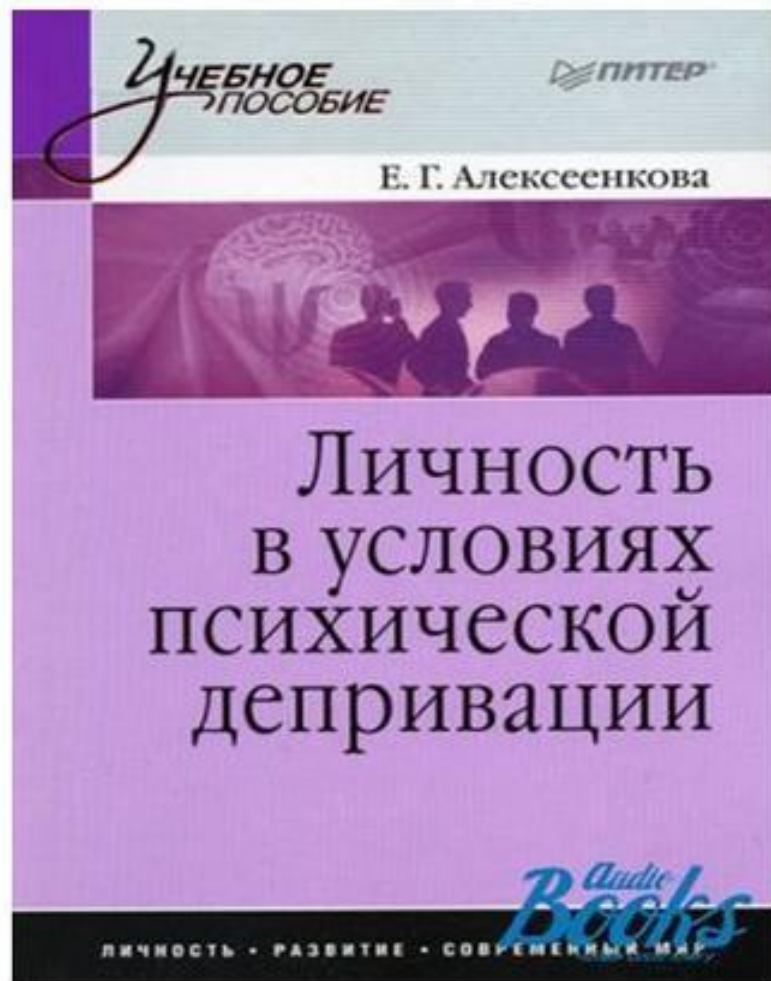


# Пет-терапия («любимое животное»)

- — метод лечения пациентов с помощью домашних животных (собак, лошадей, дельфинов, кроликов, кошек, птиц и пр.).
- **Зоотерапия или анималотерапия**



**Автор: Алексеенкова Елена Геннадьевна**



**В пособии исследуется понятие "психическая депривация", которое все активнее используется в современной психологии. Раскрываются феноменология, причины, последствия разных видов депривации. Анализируются как классические исследования депривации, так и работы современных авторов, касающиеся ее отдельных сторон. Показываются пути выхода из состояния депривации.**

**Издательский дом: Питер, 2009.**

**Автор: Елена Григорьевна Уманская**

Е. Г. УМАНСКАЯ

**РАЗВИТИЕ ЛИЧНОСТИ  
В УСЛОВИЯХ  
ДЕПРИВАЦИИ**



Москва  
2013

Прометей

**В данном пособии проблема психической депривации рассматривается с различных точек зрения. В монографии Е.Г. Уманской даны разнообразные трактовки понятия «депривация», исследуются современные отечественные и зарубежные подходы к построению психокоррекционных программ.**

**Издательство: Прометей,  
2013. – 170 с.**

# МАТЕРИНСКАЯ ПРИВЯЗАННОСТЬ

Нормальное развитие ребенка в первые годы жизни связано с **постоянством ухода** за ним как **минимум одного взрослого человека**.

Нормативное явление в развитии любого ребенка - **формирование привязанности к взрослому человеку**, ухаживающему за ребенком. Такую форму привязанности в психологии называют **материнской привязанностью**.

Различают несколько **типов материнской привязанности** — надежную, тревожную, амбивалентную.



# Список использованной литературы

- Бережнова Л. Н. Теоретические основы предупреждения депривации в образовательном процессе. Автореф. дис... канд. педаг. н. СПб., 2010.
- Васильева С. В. Предупреждение депривации во взаимодействии педагога и учащихся. Автореф. дис... канд. пед. н. СПб., 2016.
- Николаева М.В. Педагогическая поддержка младших школьников: условия и приемы // Начальная школа. №9. 2006.