

**Разработка адресных программ поддержки школ,
функционирующих в неблагоприятных социальных условиях**

*ИЛЬЯСОВ Д.Ф.,
докт. пед. наук, профессор,
зав. кафедрой педагогики и психологии,
член Учебно-методического объединения
в системе общего образования Челябинской области*

Стереотипное ошибочное суждение:

– школы, находящиеся в неблагоприятных социальных условиях, демонстрируют низкие образовательные результаты.

Результаты последних научных исследований:

– отсутствие неперенной устойчивой связи между неблагоприятным социальным окружением школы и низким уровнем образовательных результатов;

– школы, находящиеся в неблагоприятных социальных условиях, входят в своеобразную зону риска, поскольку вероятность снижения качества общего образования в этом случае увеличивается.

Наше исследование (Челябинская область, 2017 г.):

– установлено несколько кластеров общеобразовательных организаций, куда вошли школы:

- а) демонстрирующие низкие образовательные результаты и осуществляющие деятельность в неблагоприятных социальных условиях;
- б) демонстрирующие низкие образовательные результаты, но не характеризующиеся наличием неблагоприятного социального бэкграунда;
- в) находящиеся в социально неблагоприятных условиях, но не относящиеся к группе школ с низкими образовательными результатами.

Результаты опубликованы:

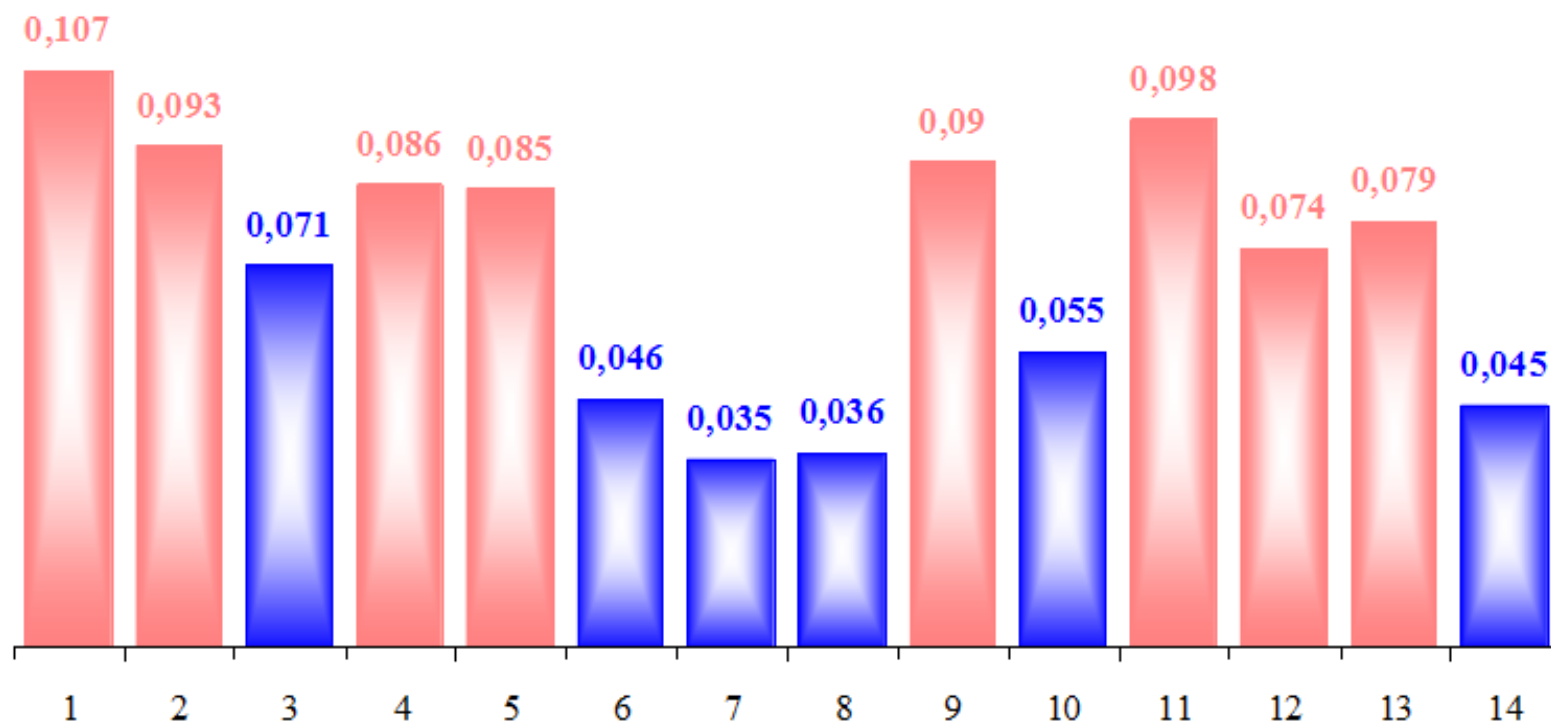
Идентификация общеобразовательных организаций, осуществляющих деятельность в неблагоприятных социальных условиях // Казанский педагогический журнал. – Казанский педагогический журнал. – 2017. – № 3 (122). – С. 22-27.

Используемые показатели:

- Р-1. Недостаточно высокий уровень привлекательности территории для проживания и работы.
- Р-2. Неразвитая инфраструктура, включая низкокачественный доступ к Интернет или его отсутствие.
- Р-3. Наличие в образовательной организации учащихся из семей, для которых остро строит проблема трудовой занятости.
- Р-4. Наличие учащихся из маргинальных семей, переживающих воздействие противоречивых норм, требований и ценностей в силу того, что позиционируют себя на стыке разных культур, социальных групп или систем.
- Р-5. Наличие учащихся из семей с низким уровнем притязаний к качеству обучения и воспитания своих детей, в том числе обусловленное низким образовательным уровнем родителей.
- Р-6. Наличие учащихся из семей с низким уровнем материального достатка.
- Р-7. Наличие учащихся из неполных семей.
- Р-8. Наличие учащихся со специальными образовательными потребностями, в том числе учащихся с ограниченными возможностями здоровья.
- Р-9. Наличие учащихся из семей, которые ведут асоциальный образ жизни или хотя бы один из родителей осуществляет асоциальный образ жизни.
- Р-10. Наличие учащихся, для которых русский язык не является родным языком.
- Р-11. Наличие учащихся с отклоняющимся проведением.
- Р-12. Наличие депривированных учащихся, т.е. лишенных тех иных условий, необходимых для обучения и воспитания.
- Р-13. Наличие учащихся, находящихся на учете в отделах или комиссии по делам несовершеннолетних.
- Р-14. Наличие учащихся, воспитывающихся в семьях мигрантов (как внешней, так и внутренней миграции).

Весовые коэффициенты показателей $p_1 - p_{14}$:

p_1	p_2	p_3	p_4	p_5	p_6	p_7	p_8	p_9	p_{10}	p_{11}	p_{12}	p_{13}	p_{14}
0,107	0,093	0,071	0,086	0,085	0,046	0,035	0,036	0,090	0,055	0,098	0,074	0,079	0,045



ИССЛЕДОВАНИЕ [февраль – март, 2018]

База исследования:

– муниципалитетов – 43, образовательных организаций – 616.

Средневзвешенное значение: [7,498; 0,070].

Данные по региону:

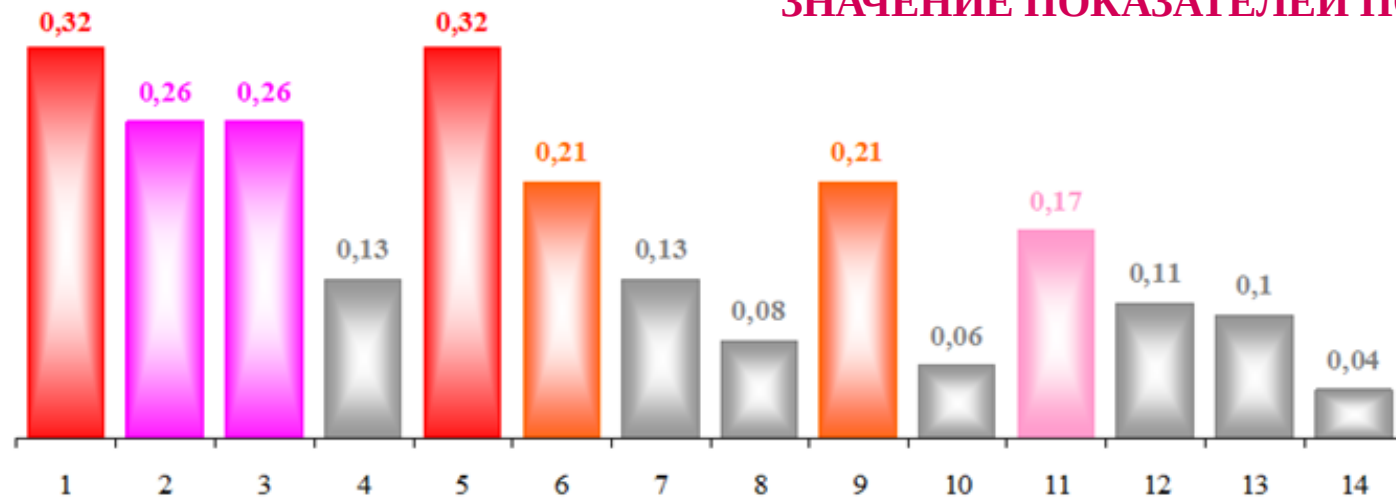
а) без учета весовых коэффициентов:

P_1	P_2	P_3	P_4	P_5	P_6	P_7	P_8	P_9	P_{10}	P_{11}	P_{12}	P_{13}	P_{14}
2,97	2,77	3,68	1,56	3,72	4,53	3,64	2,36	2,31	1,14	1,75	1,49	1,20	0,90

б) с учетом весовых коэффициентов:

P_1	P_2	P_3	P_4	P_5	P_6	P_7	P_8	P_9	P_{10}	P_{11}	P_{12}	P_{13}	P_{14}
0,32	0,26	0,26	0,13	0,32	0,21	0,13	0,08	0,21	0,06	0,17	0,11	0,10	0,04

ЗНАЧЕНИЕ ПОКАЗАТЕЛЕЙ ПО РЕГИОНУ



Средневзвешенные значения показателей $p_1 - p_{14}$ по Челябинской области

p_1 – недостаточно высокий уровень привлекательности территории для проживания и работы

p_2 – неразвитая инфраструктура

p_3 – наличие в образовательной организации учащихся из семей, для которых остро стоит проблема трудовой занятости

p_4 – наличие учащихся из маргинальных семей

p_5 – наличие учащихся из семей с низким уровнем притязаний к качеству образования

p_6 – наличие учащихся из семей с низким уровнем материального достатка

p_7 – наличие учащихся из неполных семей

p_8 – наличие учащихся со специальными образовательными потребностями

p_9 – наличие учащихся из семей, которые ведут асоциальный образ жизни

p_{10} – наличие учащихся, для которых русский язык не является родным языком

p_{11} – наличие учащихся с отклоняющимся поведением

p_{12} – наличие депривированных учащихся, т.е. лишенных тех или иных условий

p_{13} – наличие учащихся, находящихся на учете в отделах или комиссии по делам несовершеннолетних

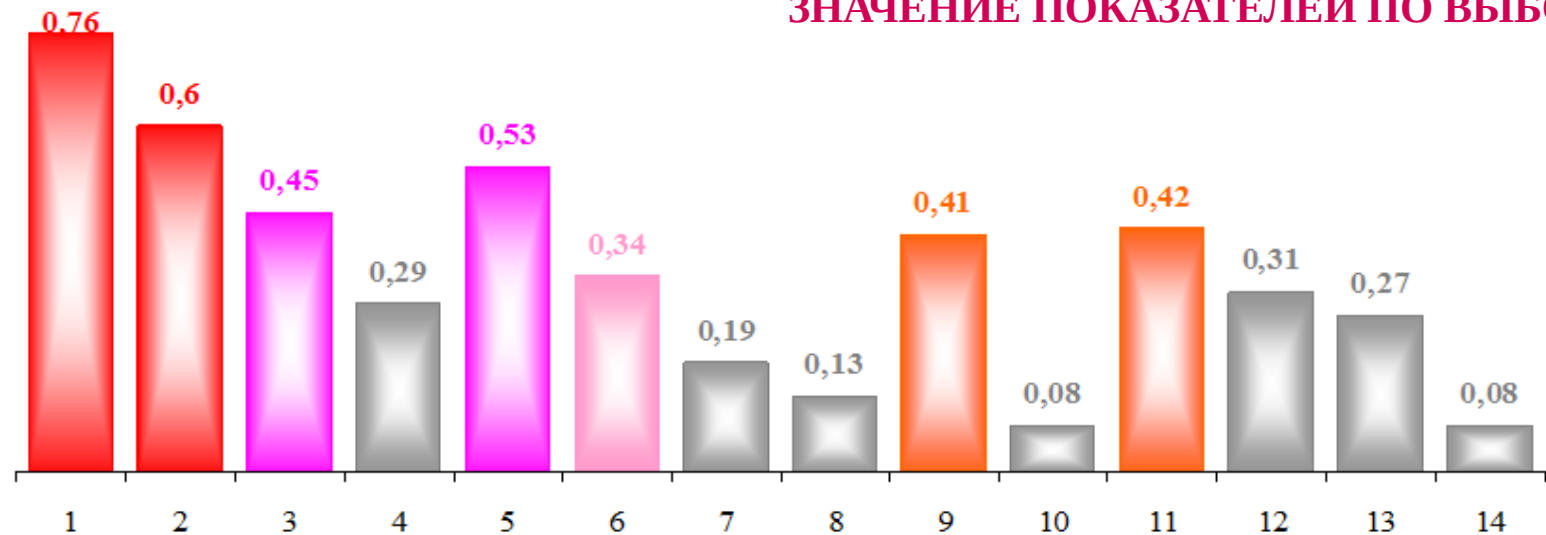
p_{14} – наличие учащихся, воспитывающихся в семьях мигрантов

*Выборка: 10 образовательных организаций
из 10 муниципалитетов Челябинской области*

ВЫБОРКА [2018]

№	Наименование муниципалитета	Наименование образовательной организации
1.	Варненский муниципальный район	МОУ «Средняя общеобразовательная школа» п. Арчаглы-Аят
2.	Карабашский городской округ	МКОУ «Средняя общеобразовательная школа № 4»
3.	Коркинский муниципальный район	МКОУ «Основная общеобразовательная школа № 10»
4.	Красноармейский муниципальный район	МОУ «Сугоякская средняя общеобразовательная школа»
5.	Кыштымский городской округ	МОУ «Основная общеобразовательная школа № 4»
6.	Миасский городской округ	МКОУ «Средняя общеобразовательная школа № 73»
7.	Нязепетровский муниципальный район	МКОУ «Ункурдинская средняя общеобразовательная школа»
8.	Троицкий муниципальный район	МБОУ «Каменнореченская средняя общеобразовательная школа»
9.	Уйский муниципальный район	МКОУ «Петропавловская средняя общеобразовательная школа»
10.	Чесменский муниципальный район	МБОУ «Калиновская средняя общеобразовательная школа»

ЗНАЧЕНИЕ ПОКАЗАТЕЛЕЙ ПО ВЫБОРКЕ



Средневзвешенные значения показателей $p_1 - p_{14}$ по выборке (10 школ)

p_1 – недостаточно высокий уровень привлекательности территории для проживания и работы

p_2 – неразвитая инфраструктура

p_3 – наличие в образовательной организации учащихся из семей, для которых остро стоит проблема трудовой занятости

p_4 – наличие учащихся из маргинальных семей

p_5 – наличие учащихся из семей с низким уровнем притязаний к качеству образования

p_6 – наличие учащихся из семей с низким уровнем материального достатка

p_7 – наличие учащихся из неполных семей

p_8 – наличие учащихся со специальными образовательными потребностями

p_9 – наличие учащихся из семей, которые ведут асоциальный образ жизни

p_{10} – наличие учащихся, для которых русский язык не является родным языком

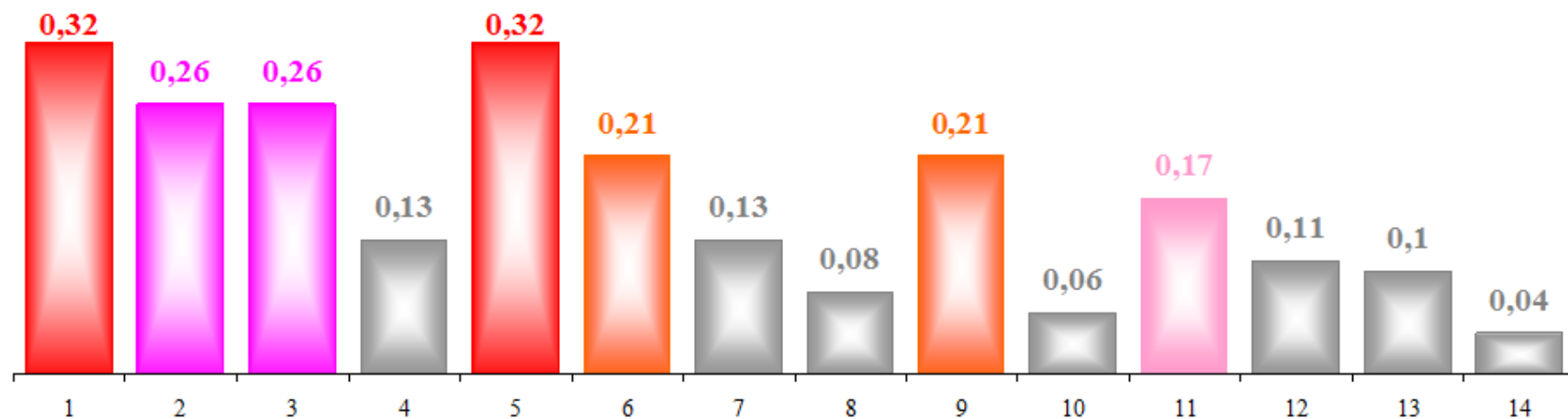
p_{11} – наличие учащихся с отклоняющимся поведением

p_{12} – наличие депривированных учащихся, т.е. лишенных тех или иных условий

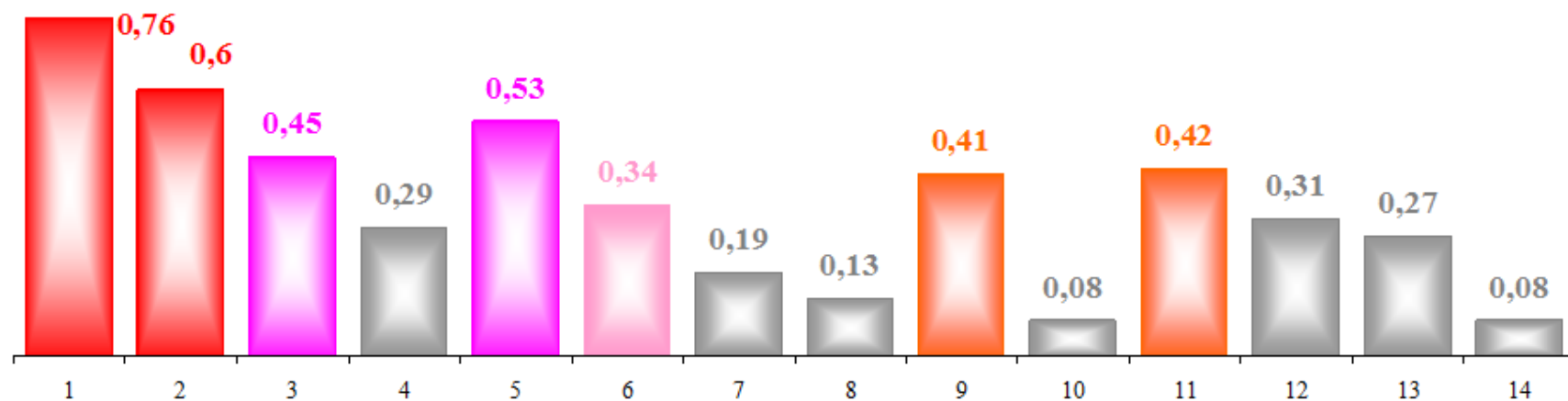
p_{13} – наличие учащихся, находящихся на учете в отделах или комиссии по делам несовершеннолетних

p_{14} – наличие учащихся, воспитывающихся в семьях мигрантов

СРАВНЕНИЕ ЗНАЧЕНИЙ ПОКАЗАТЕЛЕЙ



По Челябинской области



По выборке (10 школ)

Методологический принцип:

– соотношение общего, особенного и единичного.

контекст «общее»:

– P_1, P_5, P_6 .

контекст «особенное»:

– P_2, P_3

– P_9, P_{11}

– $P_7,$

контекст «единичное»:

– P_7

– P_{13}

– P_{14}

Показатели	Вероятные побочные эффекты	Педагогические решения
(p_1) – недостаточно высокий уровень привлекательности территории для проживания и работы	Хаотичность целевых установок школьников во внеучебное время	Усиление социокультурной составляющей школы
(p_5) – наличие учащихся из семей с низким уровнем притязаний к качеству обучения и воспитания своих детей, в том числе обусловленное низким образовательным уровнем родителей	Снижение мотивов учебной деятельности; [вероятно] наличие [большого удельного веса] низкомотивированных школьников	Активизация учебно-познавательной мотивации школьников
(p_6) – наличие учащихся из семей с низким уровнем материального достатка	Эффект замещения ценностей	Формирование у школьников системы духовных ценностей через вовлечение в социально значимые проекты

Показатели	Вероятные побочные эффекты
(p_2) – неразвитая инфраструктура, включая низкокачественный доступ к Интернет или его отсутствие	Склонность к фрустрационным состояниям Заниженная самооценка
(p_3) – наличие в образовательной организации учащихся из семей, для которых остро стоит проблема трудовой занятости	Заниженная самооценка Эмоциональная усталость
(p_7) – наличие учащихся из неполных семей	Нивелирование ценностей семьи Заниженная самооценка
(p_9) – наличие учащихся из семей, которые ведут асоциальный образ жизни или хотя бы один из родителей осуществляет асоциальный образ жизни	Склонность к моделям иждивенческого поведения Заниженная самооценка
(p_{11}) – наличие учащихся с отклоняющимся поведением	Склонность к агрессии Склонность к авитальному поведению

- Техники развития **личностной активности**
- Стратегии **выхода из негативных сценариев**
- Стратегии создания **ситуации успеха**
- Стратегии **достижения целей** деятельности
- Методы и приемы для **раскрытия потенциала и таланта** школьника
- Тайм-менеджмент (техники управления временем)
- Технологии формирования **ценностных установок** у школьников, в том числе семейных ценностей

Предлагаем познакомиться со статьей:

«Социальное происхождение и успех в учебе – эффективные школы в неблагоприятных социоэкономических условиях»

[И. Акерен, К. Рахербоймер, Э.Д. Кляйн]:

– Представлен опыт немецких авторов. В фокусе внимания авторов статьи находятся стратегии повышения качества работы школ, которые, несмотря на очевидные неблагоприятные условия, достигли хороших результатов в обучении детей.

ПРЕДПОСЫЛКИ РАЗРАБОТКИ АДРЕСНЫХ ПРОГРАММ ПОДДЕРЖКИ

Исследования подтверждают:

- дети их семей с неблагоприятным социально-экономическим контекстом могут показывать неожиданно высокие результаты, если школа сфокусируется на учебных достижениях и удержит внимание и усилия учителей и учеников на их улучшении;
- важно, чтобы все сообщество, окружающее школу, разделяло уверенность в том, что все дети способны учиться;
- в этих школах осознают и то, что ответственность и мотивация растут в результате общей вовлеченности, и умеют создавать команду, члены которой чувствуют личную ответственность за происходящие изменения.

Выкрутасы [Видеозапись] / реж. Л. Габриадзе; в ролях : К. Хабенский, М. Йовович, И. Ургант, С. Гармаш, В. Меньшов. – М. : Базелевс Продакшн, 2010. – 1 вк. (97 мин.).

